

IZVLEČEK PROSPEKTA VZAJEMNEGA SKLADA Abančna DZU MEŠANI

Izbrisano: VIPEK

Izveček prospekta vsebuje samo ključne informacije o vzajemnem skladu. Vse obsežnejše informacije, pravice in dolžnosti vlagatelja ter druga pravna razmerja med vlagateljem in vzajemnim skladom oziroma družbo za upravljanje so opredeljeni in objavljeni v prospektu in pravilih upravljanja vzajemnega sklada ter v zadnjih razpoložljivih revidiranih letnih poročilih vzajemnega sklada in polletnih poročilih vzajemnega sklada, ki so vlagatelju brezplačno na razpolago na sedežu družbe za upravljanje, v njenih poslovalnicah in pri osebah, ki po pooblastilu družbe za upravljanje sprejemajo pristopne izjave vlagateljev k pravilom upravljanja vzajemnega sklada.

Vzajemni sklad Abančna DZU MEŠANI je usklajen z Direktivo Sveta o kolektivnih naložbenih podjetjih za vlaganja v prenosljive vrednostne papirje 85/611/EEC, ki je bila dopolnjena z direktivami 88/220/EC, 95/26/EC, 2000/64/EC, 2001/107/EC in 2001/108/EC.

Izbrisano: ¶

Ljubljana, 07.08.2006

Izbrisano: 29.07.2005

Oblikovano: Ne Označeno

Oblikovano: Ne Označeno

POJASNILO V ZVEZI Z UVEDBO EVRA

Slovenija se je z vstopom v Evropsko unijo zavezala k uvedbi skupne evropske valute – evra.

Svet Evropske unije je dne 11. julija 2006 sprejel odločbo, da Slovenija izpolnjuje potrebne pogoje za uvedbo enotne valute. Euro bo kot uradna valuta v Sloveniji uveden 1. januarja 2007. Končni tečaj zamenjave bo znašal 239, 640 slovenskih tolarjev za 1 evro.

S 1. januarjem 2007 se bodo vsi zneski, ki so navedeni v prospektu vzajemnega sklada v tolarskih zneskih, preračunali v evre po tečaju zamenjave. Od 1. januarja 2007 dalje se bo čista vrednost sredstev vzajemnega sklada in vrednost enote premoženja vzajemnega sklada obračunavala v evrih.

1. CILJI, POLITIKA IN OMEJITVE NALOŽB TER DRUGE ZNAČILNOSTI POSLOVANJA VZAJEMNEGA SKLADA

1.1. NALOŽBENI CILJI

1.1.1. Opis naložbenih ciljev

Cilj upravljanja s sredstvi vzajemnega sklada je oblikovanje rastočega premoženja z visoko stopnjo razpršenosti, ob čim manjšem tveganju za vlagatelje. Sredstva bodo vložena v lastniške in dolžniške vrednostne papirje in instrumente denarnega trga. Rast vrednosti premoženja sklada se bo dosegala iz kapitalskih dobičkov, dividend in obresti. Sestava naložb vzajemnega sklada bo ustrezala zakonskim omejitvam in izbrani naložbeni politiki.

1.1.2. Opis uporabljenih meril za ocenjevanje uresničitve ciljev naložb

Uspešnost izbrane naložbene politike bomo, s poudarkom na likvidnosti in razpršenosti naložb ter ob upoštevanju zakonskih omejitev, preverjali s primerjanjem z drugimi vzajemnimi skladi s podobno investicijsko politiko, primerljivimi borznimi indeksi oziroma primerljivim premoženjem.

2. NALOŽBENA POLITIKA

2.1. NALOŽBENA POLITIKA

Premoženje vzajemnega sklada bo investirano v vrednostne papirje in instrumente denarnega trga izdajateljev znotraj EU in zunaj EU, po načelih varnosti, likvidnosti in donosnosti. Naložbe vzajemnega sklada ne bodo omejene regionalno, panožno ali glede na tržno kapitalizacijo izdajateljev. Kriterij razpršitve naložb bo iskanje primerne razmerja med donosom in tveganjem za premoženje vzajemnega sklada ob upoštevanju tržnih napovedi in priložnosti pri iskanju podcenjenih in potencialno rastočih vrednostnih papirjev.

2.1.1. Naložbe v lastniške vrednostne papirje

Naložbe v lastniške vrednostne papirje bodo v skladu s 1. odstavkom 64. člena ZISDU-1 obsegale delnice domačih in tujih podjetij (izdajateljev), s katerimi se trguje na organiziranih trgih vrednostnih papirjev opredeljenih v točki 2.1.8.

LASTNIŠKI VREDNOSTNI PAPIRJI PRIDOBLEJNI V POSTOPKU NJIHOVE PRVE PRODAJE

Premoženje vzajemnega sklada bodo sestavljali tudi lastniški vrednostni papirji, pridobljeni v postopku prve prodaje, če je v prospektu, na podlagi katerega se opravlja prva prodaja teh vrednostnih papirjev, določeno, da bo izdajatelj zahteval uvrstitev teh vrednostnih papirjev v trgovanje na organiziran trg vrednostnih papirjev določen v točki 2.1.8. in če so ti vrednostni papirji uvrščeni v trgovanje na organiziran trg vrednostnih papirjev v roku enega leta po njihovi izdaji.

Naložbe v lastniške vrednostne papirje iz te točke bodo skupaj z naložbami v lastniške vrednostne papirje iz točke 2.1.6. obsegale najmanj 50% in največ 70% vseh sredstev vzajemnega sklada.

2.1.2. Naložbe v enote oziroma delnice drugih investicijskih skladov (ciljnih skladov)

Premoženje vzajemnega sklada bodo v skladu s 1. točko 5. odstavka 64. člena ZISDU-1 sestavljale tudi enote drugih ciljnih investicijskih skladov, pod naslednjimi pogoji:

- vzajemni sklad bo svoja sredstva vlagal v druge ciljne investicijske sklade z naložbeno politiko v skladu z naložbeno politiko vzajemnega sklada;
- vzajemni sklad bo imel največ 5% vrednosti sredstev naložene v enote oziroma delnice posameznega ciljnega sklada;
- vzajemni sklad bo svoja sredstva vlagal le v enote oziroma delnice takšnih ciljnih skladov, ki imajo sami skupno največ 10% vrednosti sredstev naložene v enote oziroma delnice investicijskih skladov in imajo takšno omejitev vlaganja v enote oziroma delnice investicijskih skladov izrecno navedeno v svojih pravilih upravljanja oziroma v statutu;
- vzajemni sklad bo vlagal le v enote oziroma delnice ciljnih skladov, katerih poslovanje je usklajeno z določbami Direktive o investicijskih skladih iz 19. točke prvega odstavka 3. člena ZISDU-1;

Izbrisano: Naložbene odločitve, v skladu s postopki družbe za upravljanje, temeljijo na uporabi internih tehnik in orodij pri upravljanju.

Izbrisano: <#>1.1.3.Valuta obračunavanja¶

¶ Čista vrednost sredstev (ČVS) in vrednost enote premoženja (VEP) vzajemnega sklada OBVEZNIŠKI SOVA se obračunavata v tolarjih (SIT).¶

Oblikovano: Označevanje in oblikovanje

Oblikovano: Označevanje in oblikovanje

Oblikovano: Označevanje in oblikovanje

Izbrisano: 1

Izbrisano: ¶ Naložbe v lastniške vrednostne papirje bodo skupaj obsegale najmanj 50% in največ 70% vseh sredstev vzajemnega sklada. ¶

Izbrisano: 1

Oblikovano: Označevanje in oblikovanje

Izbrisano: Vzajemni sklad bo

Izbrisano: om

Izbrisano: in 2.- 5. členom Sklepa o naložbah investicijskega sklada (Uradni list Republike Slovenije, št. 80/2003), vlagal do pod 10% svojih sredstev vlagal v enote drugih ciljnih investicijskih skladov, pod naslednjimi pogoji:

- e) namen takšnih naložb bo dodatna razpršitev sredstev med določene ciljne skupine vrednostnih papirjev (tržna kapitalizacija, panoga, regija), ki bi jih sicer z neposrednim nakupom vrednostnih papirjev težko dosegli.

Naložbe v enote drugih ciljnih investicijskih skladov iz te točke bodo obsegale do pod 10% sredstev vzajemnega sklada.

Opozorilo: Sredstva vzajemnega sklada se lahko v skladu s točko 2.1.2. vložijo tudi v enote oziroma delnice drugih investicijskih skladov. Namen takšnih naložb bo dodatna razpršitev sredstev med določene ciljne skupine vrednostnih papirjev, ki bi jih sicer z neposrednim nakupom vrednostnih papirjev težko dosegli. Posledica takšnih naložb bo, ob zanemarljivo nižji pričakovani donosnosti, dodatno znižanje tveganja naložb vzajemnega sklada.

Izbrisano: 1

2.1.3. Naložbe v dolžniške vrednostne papirje

Naložbe v dolžniške vrednostne papirje bodo v skladu s 1. odstavkom 64. člena ZISDU-1 sestavljale naložbe v obveznice in druge dolžniške vrednostne papirje izdajatelj znotraj EU in zunaj EU, s katerimi se trguje na organiziranih trgih vrednostnih papirjev opredeljenih v točki 2.1.8. Kot merilo tveganja bomo pri naložbah v dolžniške vrednostne papirje upoštevali bonitetne ocene s strani Moody's, Standard & Poor's in Fitch.

Oblikovano: Označevanje in oblikovanje

Izbrisano: 1

Naložbe v dolžniške vrednostne papirje bodo sestavljali dolžniški vrednostni papirji z bonitetno oceno najmanj Baa3 (Moody's) oz. BBB- (Standard&Poor's) oziroma z njimi primerljivimi merili. Ne glede na omejitev iz prejšnjega stavka, bo do največ 5% sredstev vzajemnega sklada vloženih v dolžniške vrednostne papirje z bonitetno oceno nižjo od Baa3 (Moody's) oz. BBB- (Standard&Poor's).

Izbrisano: Skupaj bodo naložbe v dolžniške vrednostne papirje zavzele najmanj 10% in največ 50% vseh sredstev vzajemnega sklada.

Izbrisano: Vzajemni sklad bo svoja sredstva vlagal v

Izbrisano: e

Izbrisano: e

Izbrisano: e

Izbrisano: imel vzajemni sklad vloženih

DOLŽNIŠKI VREDNOSTNI PAPIRJI PRIDOBLENI V POSTOPKU NJIHOVE PRVE PRODAJE

Premoženje vzajemnega sklada bodo sestavljali tudi dolžniški vrednostni papirji, pridobljeni v postopku prve prodaje, če je v prospektu, na podlagi katerega se opravlja prva prodaja teh vrednostnih papirjev, določeno, da bo izdajatelj zahteval uvrstitev teh vrednostnih papirjev v trgovanje na organiziran trg vrednostnih papirjev določen v točki 2.1.8., in če so ti vrednostni papirji uvrščeni v trgovanje na organiziran trg vrednostnih papirjev v roku enega leta po njihovi izdaji.

Naložbe v dolžniške vrednostne papirje iz te točke bodo skupaj z naložbami v dolžniške vrednostne papirje iz točke 2.1.6. obsegale najmanj 10% in največ 50% vseh sredstev vzajemnega sklada.

2.1.4. Naložbe v bančne depozite

Naložbe vzajemnega sklada bodo v skladu s 1. odstavkom 64. člena ZISDU-1 predstavljale tudi bančni depoziti. Naložbe v bančne depozite bodo obsegale največ 40% vseh sredstev vzajemnega sklada.

Oblikovano: Označevanje in oblikovanje

Izbrisano: najmanj 0% in

Premoženje vzajemnega sklada bo investirano v bančne depozite:

Izbrisano: Vzajemni sklad bo svoja sredstva vlagal

- pri bankah s sedežem v Republiki Sloveniji, ki so pridobile dovoljenje Banke Slovenije za opravljanje bančnih storitev;
- pri kreditnih institucijah držav članic Evropske unije, ki so pridobile dovoljenje za opravljanje bančnih storitev;
- pri prvovrstnih tujih bankah, kar se presoja na podlagi zadnje razpoložljive ocene bonitete banke s strani Moody's, Standard & Poor's oziroma Fitch, z bonitetno oceno najmanj A- pri Standard & Poors ali Fitch oziroma A3 pri Moody's;
- na vpogled ali na vpoklic ali vezane depozite, pri katerih iz pogodbe o deponiranju sredstev izhaja pravica do dviga pred zapadlostjo in zapadejo v največ 12 mesecih;
- vezane depozite, ki v pogodbi o vezavi sredstev nimajo opredeljenih nobenih dodatnih pogojev in namenov vezave.

Izbrisano: ,

2.1.5. Naložbe v instrumente denarnega trga

Oblikovano: Označevanje in oblikovanje

Naložbe v instrumente denarnega trga bodo sestavljali:

- instrumenti denarnega trga, s katerimi se trguje na organiziranih trgih;
- instrumenti denarnega trga, s katerimi se ne trguje na organiziranem trgu vrednostnih papirjev oziroma s katerimi se običajno trguje na denarnem trgu.

NALOŽBE V INSTRUMENTE DENARNEGA TRGA, S KATERIMI SE TRGUJE NA ORGANIZIRANIH TRGIH

Naložbe vzajemnega sklada bodo v skladu s 1. odstavkom 64. člena ZISDU-1 predstavljali tudi instrumenti denarnega trga, s katerimi se trguje na organiziranih trgih opredeljenih v prvi alineji točke 2.1.8.

Izbrisanost: 1

NALOŽBE V INSTRUMENTE DENARNEGA TRGA, S KATERIMI SE NE TRGUJE NA ORGANIZIRANEM TRGU VREDNOSTNIH PAPIRJEV OZIROMA S KATERIMI SE OBČAJNO TRGUJE NA DENARNEM TRGU

Izbrisanost: Delež takšnih naložb bo znašal najmanj 0% in največ 40% vseh sredstev vzajemnega sklada.

Naložbe vzajemnega sklada bodo v skladu z 8. točko 1. odstavka 64. člena ZISDU-1 predstavljali tudi instrumenti denarnega trga, s katerimi se ne trguje na organiziranem trgu vrednostnih papirjev oziroma s katerimi se običajno trguje na denarnem trgu, če so izpolnjeni naslednji pogoji:

Izbrisanost: v

Izbrisanost: i

Izbrisanost: svoja sredstva vlagal

Izbrisanost: v

Izbrisanost: e

- da so ti instrumenti likvidni in imajo vrednost, ki se da kadarkoli natančno določiti, in
- da za posameznega izdajatelja ali izdajo teh instrumentov veljajo najmanj enako stroga pravila o obvladovanju tveganj ter pravila varnega in skrbnega poslovanja, kot so določena v ZBan oziroma ZTVP-1, in
- da jih je izdala ali zanje jamči Republika Slovenija ali lokalna, regionalna skupnost v Republiki Sloveniji, država podpisnica sporazuma o Evropskem gospodarskem prostoru, oziroma država članica OECD ali lokalna, regionalna skupnost države podpisnice Sporazuma o Evropskem gospodarskem prostoru oziroma države članice OECD oziroma Banka Slovenije ali centralna banka države podpisnice Sporazuma o Evropskem gospodarskem prostoru oziroma države članice OECD ali Evropska centralna banka, Evropska unija, Evropska investicijska banka oziroma v primeru zvezne države, država članica te zveze ali druga mednarodna finančna organizacija, ki ji pripada ena ali več držav podpisnic Sporazuma o Evropskem gospodarskem prostoru oziroma držav članic OECD, ali tuja država ali
- da jih je izdala gospodarska družba s prejšnjimi izdajami vrednostnih papirjev, s katerimi se že trguje na organiziranem trgu vrednostnih papirjev opredeljenem v prvi alineji točke 2.1.8., ali
- da jih je izdala oziroma zanje jamči ustanova oziroma oseba javnega prava, katere poslovanje je predmet nadzora, ki se izvaja po kriterijih, opredeljenih v zakonih Republike Slovenije ali zakonih Evropske unije, ali
- da jih je izdala oziroma zanje jamči ustanova oziroma oseba javnega prava, za katera veljajo pravila o obvladovanju tveganj in pravila varnega in skrbnega poslovanja, ki jih pristojni organi oblasti smatrajo za najmanj tako stroga, kot so pravila nadzora, določena v zakonih Republike Slovenije ali zakonih Evropske unije, ali
- da jih je izdala banka ali druga oseba, ki spada v eno od kategorij oseb, ki jih določi ATVP, pod pogoji, da naložbe v takšne instrumente zagotavljajo takšen nivo zaščite vlagateljev, ki je enakovreden varstvu iz prejšnjih alinej, in da je izdajatelj,
- pravna oseba, katere osnovni kapital in rezerve skupaj znašajo najmanj 2.230.000.000 tolarjev in ki objavlja in ter predstavlja letna poročila na način in z vsebino, kot sta določena v posameznih področnih zakonih in iz njih izvedenih predpisov ter v skladu s slovenskimi računovodskimi standardi in zakonom o gospodarskih družbah ter v skladu z drugimi zakoni in podzakonskimi predpisi, ki urejajo to področje, ali
- oseba, ki je skupaj z drugimi osebami, povezana v skupino in katere naloga je financiranje teh oseb oziroma podjetij v skupini, pri čemer je vsaj eno podjetje v skupini delniška družba, katere delnice so sprejete na organizirani trg, ali
- oseba, katere edina dejavnost je financiranje instrumentov listinjenja, katerih koristi izhajajo iz večje likvidnosti bank;
- da se z njimi trguje na denarnih trgih institucionalnih vlagateljev opredeljenih v drugi alineji točke 2.1.8.

Izbrisanost: 1

Izbrisanost: 1

Naložbe v instrumente denarnega trga iz te točke bodo skupaj z naložbami v instrumente denarnega trga iz točke 2.1.6. obsegale največ 40% vseh sredstev vzajemnega sklada

2.1.6. Naložbe v druge vrednostne papirje in instrumente denarnega trga

Naložbe v druge prenosljive vrednostne papirje in instrumente denarnega trga bodo predstavljale naložbe v:

- prenosljive vrednostne papirje, s katerimi se trguje na organiziranih trgih, ki niso navedeni v točki 2.1.8.;
- netržne prenosljive vrednostne papirje;
- v instrumente denarnega trga, s katerimi se ne trguje na organiziranih trgih in na denarnih trgih, opredeljenih v točki 2.1.8.

Izbrisanost: Delež takšnih naložb bo znašal najmanj 0% in največ 40% vseh naložb vzajemnega sklada.

Oblikovanje: Označevanje in oblikovanje

Izbrisanost: 1

Izbrisanost: 1

Izbrisanost: ne trguje.

Naložbe v druge prenosljive vrednostne papirje in instrumente denarnega trga bodo obsegale največ 10% sredstev vzajemnega sklada.

Izbrisanost: Vzajemni sklad bo imel največ 10% svojih sredstev vloženih v druge prenosljive vrednostne papirje in instrumente denarnega trga.

2.1.7. Naložbe v izvedene finančne instrumente

Premoženje v zajemnega sklada ne bo investirano v izvedene finančne instrumente.

2.1.8. Seznam organiziranih trgov

Naložbe v vrednostne papirje in instrumente denarnega trga, ki kotirajo na organiziranih trgih, bodo poleg naložb v vrednostne papirje in instrumente denarnega trga, s katerimi se trguje na slovenskem organiziranem trgu, obsegale tudi vrednostne papirje in instrumente denarnega trga, s katerimi se trguje na naslednjih organiziranih trgih:

- organizirani trgi, katerih organizatorji so polnopravni člani svetovnega združenja borz (World Federation of Exchanges – WFE oziroma FIBV);
- trgi institucionalnih vlagateljev na območju držav članic EEA (European Economic Area; vse polnopravne članice EU, Islandija, Liechtenstein, Norveška) ali katere od primerljivih držav OECD (Organisation for Economic Cooperation and Development; Avstralija, Japonska, Kanada, Nova Zelandija, Švica, Združene države Amerike) na katerih se običajno trguje z vrednostnimi papirji, izvedenimi finančnimi instrumenti in instrumenti denarnega trga, pri čemer so udeleženci oziroma nasprotne stranke v poslu finančne institucije, ki kot svojo storitev ponujajo odkup in prodajo vrednostnih papirjev, izvedenih finančnih instrumentov in instrumentov denarnega trga, in so predmet nadzora pristojnih nadzornih organov.

2.1.9. Dodatna likvidna sredstva vzajemnega sklada

Dotatna likvidna sredstva vzajemnega sklada so denarna sredstva na vpogled in tista denarna sredstva, vezana na odpoklic z možnostjo izplačila na dan odpoklica, ki niso namenjena doseganju ciljev, opredeljenih v naložbeni politiki vzajemnega sklada, temveč so namenjena pokrivanju tekočih in izrednih izplačil vzajemnega sklada.

Dotatna likvidna sredstva vzajemnega sklada se lahko oblikujejo tudi v času, potrebnem za reinvestiranje unovčenih naložb vzajemnega sklada in v primerih, kadar družba za upravljanje zaradi izredno neugodnih razmer na trgu finančnih instrumentov začasno prekine vlaganje sredstev vzajemnega sklada na te trge.

Vrednost dodatnih likvidnih sredstev vzajemnega sklada ne bo presegala 15 % vseh sredstev vzajemnega sklada.

2.1.10. Splošna opredelitev naložbene politike

Premoženje vzajemnega sklada bo upravljano zmerno aktivno. Upravljanje bo usmerjeno v doseganje presežne donosnosti glede na gibanje domačega in tujih trgov kapitala, hkrati pa ne bo dovoljevalo visokih odstopanj od teh splošnih gibanj.

2.2. OMEJITVE NALOŽB

2.2.1. Največja dopustna izpostavljenost do posameznih vrst naložb

Največja dopustna izpostavljenost do posameznih vrst naložb:

- naložbe v lastniške vrednostne papirje bodo v skladu s točkama 2.1.1. in 2.1.6. skupaj obsegale najmanj 50% in največ 70% vseh sredstev vzajemnega sklada;
- naložbe v enote drugih ciljnih investicijskih skladov bodo v skladu s točko 2.1.2. skupaj obsegale največ do pod 10% vseh sredstev vzajemnega sklada;
- naložbe v dolžniške vrednostne papirje bodo v skladu s točkama 2.1.3. in 2.1.6. skupaj obsegale najmanj 10% in največ 50% vseh sredstev vzajemnega sklada;
- naložbe v bančne depozite bodo v skladu s točko 2.1.4. skupaj obsegale največ 40% vseh sredstev vzajemnega sklada;
- naložbe v instrumente denarnega trga bodo v skladu s točko 2.1.5. in 2.1.6. obsegale največ 40% vseh sredstev vzajemnega sklada;
- naložbe v druge prenosljive vrednostne papirje in instrumente denarnega trga bodo v skladu s točko 2.1.6. obsegale največ 10% vseh sredstev vzajemnega sklada.

Oblikovano: Označevanje in oblikovanje

Izbrisano: V

Izbrisano: i

Izbrisano: svojih sredstev

Izbrisano: nalagal

Oblikovano: Označevanje in oblikovanje

Oblikovano: Označevanje in oblikovanje

Izbrisano: Dodatna likvidna sredstva bodo namenjena predvsem zagotavljanju zadostnih denarnih sredstev za pokrivanje izrednih in tekočih izdatkov vzajemnega sklada ali pa se bodo oblikovala v primeru, kadar bi morala družba za upravljanje zaradi izredno neugodnih razmer na trgu finančnih instrumentov začasno prekiniti vlaganje sredstev vzajemnega sklada na te trge. Vrednost dodatnih likvidnih sredstev sklada ne bo presegala 15% vseh sredstev vzajemnega sklada. ¶

¶
Dodatna likvidna sredstva so sredstva vzajemnega sklada, ki niso vložena v posamezne oblike naložb vzajemnega sklada, niso predmet naložbene politike in niso namenjena doseganju določenih naložbenih ciljev vzajemnega sklada. Dodatna likvidna sredstva vzajemnega sklada so denarna sredstva vzajemnega sklada na posebnem denarnem računu vzajemnega sklada, ki jih ni mogoče šteti med depozite na vpogled, na odpoklic ali med vezane depozite, pri katerih iz pogodbe o deponiranju sredstev izhaja pravica do dviga pred zapadlostjo. ¶

... [1]

Oblikovano: Označevanje in oblikovanje

Izbrisano: To pomeni, da bo u

Oblikovano: Označevanje in oblikovanje

Oblikovano: Označevanje in oblikovanje

Izbrisano: o

Izbrisano: 1

Izbrisano: 1.

Izbrisano: 1

Izbrisano: o

Izbrisano: 1

Izbrisano: .

Izbrisano: 1

Izbrisano: najmanj 0% in

Izbrisano: 1

Izbrisano: najmanj 0% in

Izbrisano: najmanj 0% in

2.2.2. Največja dopustna izpostavljenost do posamezne osebe in največja dopustna izpostavljenost do določenih oseb

Oblikovano: Označevanje in oblikovanje

NAJVEČJA DOPUSTNA IZPOSTAVLJENOST DO POSAMEZNE OSEBE

Do največ 5% sredstev vzajemnega sklada bo investirano v vrednostne papirje ali instrumente denarnega trga iz 64. člena ZISDU-1, izdane s strani posameznega izdajatelja.

Izbrisano: Vzajemni sklad bo vlagal d

Ne glede na omejitve iz predhodnega odstavka lahko delež naložb vzajemnega sklada v vrednostne papirje ali instrumente denarnega trga posameznega izdajatelja obsega do največ 10% sredstev vzajemnega sklada, in sicer:

- v tržne lastniške in tržne dolžniške vrednostne papirje (točki 2.1.1. in 2.1.3.) ter instrumente denarnega trga, s katerimi se trguje na organiziranih trgih in instrumenti denarnega trga, s katerimi se ne trguje na organiziranem trgu vrednostnih papirjev oz. s katerimi se običajno trguje na denarnem trgu (točka 2.1.5.);
- skupna vrednost takšnih naložb ne bo preseгла 35% vseh sredstev vzajemnega sklada.

Izbrisano: vzajemni sklad vlaga

Izbrisano: svojih

Izbrisano: vrednostne papirje ali instrumente denarnega trga posameznega izdajatelja

Izbrisano: vrednostne papirje in instrumente denarnega trga, opredeljene v točkah 2.1.1., 2.1.3. in 2.1.5.

35% omejitev iz prejšnjega odstavka se ne nanaša na naložbe v tržne vrednostne papirje ali instrumente denarnega trga posameznega izdajatelja, če je izdajatelj oziroma če zanje jamči posamezna država članica Evropske unije ali njena lokalna, regionalna skupnost, tuja država ali posamezna javna mednarodna organizacija, ki ji pripada ena ali več držav članic.

Delež sredstev vzajemnega sklada, vloženih v depozite pri posamezni kreditni ustanovi, ne bo obsegal več kot 20% sredstev vzajemnega sklada.

Izbrisano: Vzajemni sklad

Izbrisano: imel

Izbrisano: svojih

Izbrisano: loženih v depozite pri posamezni kreditni ustanovi

Izbrisano: Ne glede na omejitve iz prejšnjih dveh odstavkov lahko sklad vlaga do največ 20% svojih sredstev v vrednostne papirje ali instrumente denarnega trga izdane s strani posamezne osebe ter depozite pri tej posamezni osebi. ¶

Ne glede na omejitve iz prejšnjih odstavkov lahko delež naložb vzajemnega sklada v vrednostne papirje ali instrumente denarnega trga, izdane s strani posamezne osebe, ter depozite pri tej posamezni osebi obsega do največ 20% sredstev vzajemnega sklada.

NAJVEČJA DOPUSTNA IZPOSTAVLJENOST DO DOLOČENIH OSEB

Do največ 35% sredstev vzajemnega sklada bo, vloženih v tržne vrednostne papirje ali instrumente denarnega trga posameznega izdajatelja, če je izdajatelj oziroma če zanje jamči posamezna država članica Evropske unije ali njena lokalna, regionalna skupnost, tuja država ali posamezna javna mednarodna organizacija, ki ji pripada ena ali več držav članic.

Izbrisano: Vzajemni sklad bo imel d

Izbrisano:

Izbrisano: 1.3.

Opozorilo: V skladu s pogoji iz točke 2.2.2. se sredstva vzajemnega sklada lahko vlagajo v nekatere vrednostne papirje ali instrumente denarnega trga izdane s strani posameznega izdajatelja v višini nad 5% in do največ 10%. Posledica takšnih naložb bo, ob nekoliko višjem tveganju (izpostavljenosti) posameznega izdajatelja, višja pričakovana donosnost vzajemnega sklada.

2.2.3. Prepoved pomembnejšega vpliva na upravljanje izdajatelja

Oblikovano: Označevanje in oblikovanje

Družba za upravljanje v skladu s 70. členom ZISDU-1 za račun vzajemnih skladov, ki jih upravlja, skupno ne bo pridobila deleža delnic z glasovalnimi pravicami, z uresničevanjem katerih bi lahko pomembneje vplivala na upravljanje oziroma upravo izdajatelja, za račun investicijskih družb, ki jih upravlja, pa skupno ne bo pridobila deleža delnic, ki predstavljajo več kot 20% odstotkov vseh glasovalnih pravic ali udeležbe v kapitalu izdajatelja.

Izbrisano: z

2.2.4. Naložbe v enote drugega investicijskega sklada (ciljni sklad)

Oblikovano: Označevanje in oblikovanje

Vzajemni sklad bo imel največ 5% vrednosti sredstev vloženih v enote oziroma delnice posameznega ciljnega sklada (vzajemni sklad bo svoja sredstva vlagal le v enote oziroma delnice takšnih ciljnih skladov, ki imajo sami lahko skupno največ 10% vrednosti sredstev vloženih v enote oziroma delnice investicijskih skladov in imajo takšno omejitev vlaganja v enote oziroma delnice investicijskih skladov izrecno navedeno v svojih pravilih upravljanja oziroma v statutu), skupno pa bo delež v drugih ciljnih vzajemnih skladih znašal največ do pod 10% vrednosti sredstev. Vzajemni sklad bo svoja sredstva vlagal le v enote oziroma delnice ciljnih skladov, katerih poslovanje je usklajeno z določbami Direktive o investicijskih skladih iz 19. točke prvega odstavka 3. člena ZISDU-1. Družba za upravljanje bo za račun vseh investicijskih skladov, ki jih upravlja, skupno pridobila največ do 25% delež enot oziroma delnic posameznega ciljnega sklada.

Izbrisano: na

Izbrisano: e

Izbrisano: na

Izbrisano: na

Izbrisano: e

Izbrisano: na

Izbrisano: do

2.2.5. Naložbe v pravne osebe, ki so povezane z družbo za upravljanje

← - - - **Oblikovano:** Označevanje in oblikovanje

Družba za upravljanje bo za račun vzajemnega sklada vlagala sredstva v naslednje pravne osebe, ki so povezane z družbo za upravljanje:

- Abanka Vipava d.o.o.

Razlog za vlaganje sredstev v navedeno povezano osebo je dostop do nekaterih potencialno donosnih naložb in potencialno višjega donosa vzajemnega sklada.

Povezana pravna oseba Abanka Vipava d.o.o. je hkrati tudi skrbnik premoženja vzajemnega sklada in lastnik kvalificiranega deleža družbe za upravljanje, zato:

- družba za upravljanje za račun vzajemnega sklada ne bo sklepala poslov s skrbnikom oziroma osebami, ki so povezane s skrbnikom;
- družba za upravljanje za račun investicijskih skladov, ki jih upravlja, v skrbniku skupno ne bo pridobila kvalificiranega deleža, na podlagi katerega bi lahko izvajala pomemben vpliv na upravo skrbnika.

Družba za upravljanje za račun vzajemnega sklada skupno ne bo vlagala več kot 5% sredstev v instrumente denarnega trga in druge vrednostne papirje katerih izdajatelj je Abanka Vipava d.o.o., v skladu s točkami [2.1.1.](#), [2.1.3.](#), [2.1.5.](#) in s katerimi se [trguje na organiziranih trgih vrednostnih papirjev, opredeljenih v točki 2.1.8.](#)

← - - - **Izbrisano:** 1.2.1., 1.2.3, 1.2.5 in 1.2.6

Opozorilo: Sredstva vzajemnega sklada se lahko, v skladu s pogoji iz točke [2.2.5.](#), vložijo tudi v pravne osebe, ki so povezane z družbo za upravljanje. Namen takšnih naložb je dostop do nekaterih potencialno donosnih naložb in povečanje potencialnega donosa vzajemnega sklada.

← - - - **Izbrisano:** 1.3.

2.3. ZADOLŽEVANJE

← - - - **Oblikovano:** Označevanje in oblikovanje

Družba za upravljanje lahko v svojem imenu in za račun vzajemnega sklada pridobi posojilo v tuji valuti kot tehniko upravljanja tečajnega tveganja, če je za zavarovanje tega posojila družba za upravljanje dala posojilodajalcu posojilo v enaki protivednosti v drugi (domači valuti). Družba za upravljanje bo vodila evidenco o naravi, ročnosti in znesku tečajnih tveganj, načinu njihovega obvladovanja s pridobljenim posojilom ter znesek in pogoje teh dobljenih in z njimi povezanih danih posojil.

Družba za upravljanje se lahko v svojem imenu in za račun vzajemnega sklada kratkoročno zadolži do 10% čiste vrednosti sredstev vzajemnega sklada, pod pogojem, da gre za začasno oziroma kratkoročno zadolžitev z dospelostjo do 6 mesecev, ter da so pogoji zadolževanja v skladu z običajnimi tržnimi pogoji. Družba za upravljanje se lahko za račun vzajemnega sklada zadolži le pri:

- bankah s sedežem v Republiki Sloveniji, ki so pridobile dovoljenje Banke Slovenije za opravljanje bančnih storitev;
- kreditnih institucijah držav članic Evropske unije, ki so pridobile dovoljenje za opravljanje bančnih storitev;
- prvovrstnih tujih bankah, kar se presoja na podlagi zadnje razpoložljive ocene bonitete banke s strani Moody's, Standard & Poor's oziroma Fitch, z bonitetno oceno najmanj A- pri Standard & Poors ali Fitch oziroma A3 pri Moody's.

Družba za upravljanje lahko za račun vzajemnega sklada, ki ga upravlja, zastavi njegovo premoženje v zavarovanje obveznosti vračila kredita, pri čemer vrednost zastavljenega premoženja, po kateri je to premoženje izkazano v bilancah vzajemnega sklada, ne sme presežati omejitev iz drugega odstavka te točke.

2.4. VALUTA OBRAČUNAVANJA

← - - - **Oblikovano:** Označevanje in oblikovanje

[Čista vrednost sredstev \(ČVS\) in vrednost enote premoženja \(VEP\) vzajemnega sklada Abančna DZU MEŠANI se obračunavata v tolarjih \(SIT\), po uvedbi skupne evropske valute v Republiki Sloveniji pa v eurih \(EUR\).](#)

3. TVEGANOST NALOŽBE V INVESTICIJSKE KUPONE VZAJEMNEGA SKLADA ZA VLAGATELJA

Oblikovano: Označevanje in oblikovanje

Osnovni dejavniki tveganja, ki so povezani z naložbo vlagatelja v investicijske kupone vzajemnega sklada:

TRŽNO TVEGANJE

Vzajemni sklad je z naložbami v tržne vrednostne papirje in instrumente denarnega trga izpostavljen nihanju vrednosti teh naložb in posledično nihanju vrednosti enote premoženja. Vrednost naložb lahko na trgu raste ali pade kot posledica ekonomskih ali političnih sprememb, ali kot posledica spremembe finančnega položaja izdajatelja.

Izbrisano: z

OBRESTNO TVEGANJE

Vzajemni sklad svoja sredstva vlaga v obveznice in druge dolžniške vrednostne papirje, katerih vrednost se spreminja glede na gibanje obrestnih mer. V primeru dviga obrestnih mer, vrednost dolžniških naložb praviloma pade. Na drugi strani, v primeru padca obrestnih mer, vrednost dolžniških naložb praviloma zraste. Dolžniški vrednostni papirji z višjo občutljivostjo na spremembe obrestnih mer in daljšim časom do zapadlosti so na eni strani praviloma bolj donosni, na drugi strani pa njihova vrednost praviloma bolj niha.

KREDITNO TVEGANJE

Kreditno tveganje je tveganje, da izdajatelj oz. nasprotna stran ne bodo izpolnile obveznosti iz naslova vrednostnih papirjev, ki so v lasti vzajemnega sklada. Tveganje predstavlja tudi možnost zmanjšanja kreditne sposobnosti vrednostnih papirjev v naložbah vzajemnega sklada, kot posledica spremembe finančnega položaja izdajatelja. Manjša kreditna sposobnost lahko povzroči večje nihanje v vrednosti vrednostnega papirja in vrednosti enote premoženja vzajemnega sklada. Prav tako lahko manjša kreditna sposobnost vpliva na likvidnost vrednostnega papirja in otežuje možnost prodaje naložbe.

Izbrisano: ¶

VALUTNO TVEGANJE

Valutno tveganje je tveganje, da lahko spremembe deviznega tečaja vplivajo na vrednost naložb vzajemnega sklada, ki so locirane v tujini (naložbe v tujih valutah).

Pri upravljanju vzajemnega sklada je poseben poudarek na tveganju sprememb tečajev lastniških vrednostnih papirjev. V skladu z naložbeno politiko se z razpršitvijo naložb med vse naložbene razrede (delnice, obveznice, denar) in sestavo znotraj naložbenih razredov, z regijsko in panožno razpršitvijo naložb ter razpršitvijo po različnih izdajateljih, to tveganje zniža.

V skladu z dokumentom »Predlog za razvrščanje skladov glede na tveganost naložbene politike« (ZDU-GIZ, november 2003) ocenjujemo, da se vzajemni sklad glede na zapisano naložbeno politiko, znotraj 10-stopenjske lestvice, uvršča v 6. razred; srednje do višje tveganje.

Opozorilo: Čista vrednost sredstev vzajemnega sklada lahko zaradi razmer na trgu kapitala in naložb v lastniške vrednostne papirje zelo niha, zato praviloma ni primerna za vlagatelje, ki niso pripravljene sprejeti srednje do višje stopnje tveganja in za tiste vlagatelje, ki sredstva vlagajo za krajše časovno obdobje.

4. PRETEKLA DONOSNOST NALOŽBE V INVESTICIJSKE KUPONE VZAJEMNEGA SKLADA

Oblikovano: Označevanje in oblikovanje

Donosnost vzajemnega sklada je sprememba vrednosti enote premoženja vzajemnega sklada v določenem obdobju in je merilo uspešnosti poslovanja vzajemnega sklada. Donosnost je izražena v odstotkih. Donosnost je lahko tudi negativna (v primeru da vrednost enote premoženja vzajemnega sklada v določenem obdobju pade). V tem poglavju je prikazana pretekla donosnost naložbe v vzajemni sklad Abančna DZU MEŠANI in vključuje tabelarično ter grafično predstavitev pretekle donosnosti vzajemnega sklada Abančna DZU MEŠANI.

Izbrisano: povprečna

Izbrisano: VIPEK

Izbrisano: jasno

Izbrisano: VIPEK

Oblikovano: Pisava: 10 pt, Ne Krepko

Oblikovano: Pisava: 10 pt, Ne Krepko

Oblikovano: Pisava: Arial Narrow

Izbrisanost:

Izbrisanost: VIPEK*

Izbrisanost: 4

Izbrisanost: VIPEK

Izbrisanost: %

Izbrisanost: %

Izbrisanost: %

Izbrisanost: %

Izbrisanost: %

Izbrisanost: %

Izbrisanost: %

Izbrisanost: %

Izbrisanost: %

Izbrisanost: %

Izbrisanost: %

Izbrisanost: %

Izbrisanost: %

Izbrisanost: %

Izbrisanost: %

Izbrisanost: %

Izbrisanost: %

Izbrisanost: %

Izbrisanost: %

Izbrisanost: %

Izbrisanost: %

Izbrisanost: %

Izbrisanost: %

Izbrisanost: %

Izbrisanost: %

Izbrisanost: %

Izbrisanost: %

Izbrisanost: %

Izbrisanost: %

Izbrisanost: %

Izbrisanost: %

Izbrisanost: %

Izbrisanost: %

Izbrisanost: %

Izbrisanost: %

Izbrisanost: %

Izbrisanost: %

Izbrisanost: %

Izbrisanost: %

Izbrisanost: %

Izbrisanost: %

Izbrisanost: %

Izbrisanost: %

Izbrisanost: %

Izbrisanost: %

Izbrisanost: %

Izbrisanost: %

Izbrisanost: %

Izbrisanost: %

Izbrisanost: %

Izbrisanost: %

Izbrisanost: %

Izbrisanost: %

Izbrisanost: %

Izbrisanost: %

Izbrisanost: %

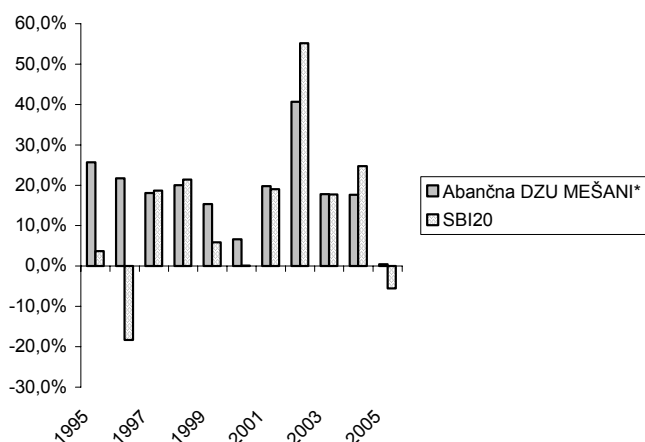
Izbrisanost: %

Tabela 1: Celotna letna donosnost naložbe v investicijske kupone vzajemnega sklada Abančna DZU MEŠANI* (povprečne letne spremembe vrednosti enote premoženja) in donosnost slovenskega borznega indeksa SBI20, v obdobju od 1995 do 2005 (povprečne letne spremembe vrednosti enote premoženja).

Leto	Vzajemni sklad <u>Abančna DZU MEŠANI*</u> (v %)	SBI20 (v %)
1995	25,70	3,70
1996	21,70	-18,30
1997	18,10	18,70
1998	20,10	21,40
1999	15,30	5,90
2000	6,70	0,10
2001	19,70	19,00
2002	40,70	55,20
2003	17,80	17,70
2004	17,60	24,74
<u>2005</u>	<u>0,40</u>	<u>-5,59</u>

Vir: Lastni izračuni in Ljubljanska borza vrednostnih papirjev.

Graf 1: Celotna letna donosnost naložbe v investicijske kupone vzajemnega sklada Abančna DZU MEŠANI* v obdobju od 1995 do 2005 (povprečne letne spremembe vrednosti enote premoženja).



Vir: Lastni izračuni in Ljubljanska borza vrednostnih papirjev.

Izračun celotne letne donosnosti naložbe v investicijske kupone vzajemnega sklada ne vključuje vstopnih in izstopnih stroškov vlagatelja.

Tabela 2: Povprečna letna donosnost naložbe v investicijske kupone vzajemnega sklada Abančna DZU MEŠANI* (izračunana kot povprečje podatkov celotnih letnih donosnosti naložb v investicijske kupone vzajemnega sklada Abančna DZU MEŠANI* v obdobju od 1995 do 2005) in donosnost slovenskega borznega indeksa SBI20, za zadnja 3, zadnjih 5 in zadnjih 10 koledarskih let poslovanja.

Obdobje	vzajemni sklad <u>Abančna DZU MEŠANI*</u> (v %)	SBI20 (v %)
Zadnja 3 leta	<u>11,80</u>	<u>12,30</u>
zadnjih 5 let	<u>19,20</u>	<u>22,20</u>
zadnjih 10 let	<u>17,80</u>	<u>13,90</u>

Vir: Lastni izračuni in Ljubljanska borza vrednostnih papirjev.

Opozorilo: V preteklosti dosežena donosnost naložbe v investicijske kupone vzajemnega sklada ne zagotavlja enake donosnosti v prihodnje. Gibanje vrednosti točke vzajemnega sklada je v veliki meri odvisno od stanja na trgu vrednostnih papirjev in tudi od uspešnosti družbe za upravljanje pri upravljanju premoženja vzajemnega sklada, vendar pa je pričakovani učinek tega dejavnika na donosnost vzajemnega sklada zaradi discipliniranega aktivnega upravljanja bistveno nižji od učinka splošnih gibanj tečajev vrednostnih papirjev. Pri mednarodnih primerjavah donosnosti vzajemnega sklada je potrebno upoštevati različne davčne režime, ki bi lahko vplivali na izračun donosnosti in tudi učinke izračuna donosnosti vzajemnih skladov v različnih valutah. Vrednost naložbe v investicijske kupone vzajemnega sklada se lahko v prihodnosti

Izbrisanost: VIPEK

Izbrisanost: VIPEK

Izbrisanost: 4

Izbrisanost: VIPEK

Izbrisanost: 25,40%

Izbrisanost: 32,60%

Izbrisanost: 20,50%

Izbrisanost: 23,40%

Izbrisanost: 20,30%

Izbrisanost: 14,80%

* Vzajemni sklad MEŠANI VIPEK se je preimenoval v vzajemni sklad Abančna DZU MEŠANI.

poveča ali zmanjša. Zaradi neugodnih gibanj tečajev vrednostnih papirjev in valut obstaja možnost, da vlagatelj v obdobju varčevanja ne dobi povrnjenih vseh sredstev, ki jih je vložil v investicijske kupone vzajemnega sklada.

5. PROFIL TIPIČNEGA VLAGATELJA V INVESTICIJSKE KUPONE VZAJEMNEGA SKLADA

Oblikovano: Označevanje in oblikovanje

5.1. Profil tipičnega vlagatelja v investicijske kupone vzajemnega sklada

Oblikovano: Pisava: 12 pt, Ne Pomanjšane velike črke

Vzajemni sklad **Abančna DZU MEŠANI** je primeren za vlagatelje, ki želijo sredstva dolgoročneje investirati na trgih vrednostnih papirjev in pri tem nimajo dovolj strokovnih znanj ali izkušenj, ali se zaradi pomanjkanja časa ne morejo samostojno ukvarjati s tovrstnimi vlaganji oziroma samostojno ne morejo dovolj učinkovito dosegati ustrezne razpršitve naložb.

Investicijski kupon vzajemnega sklada je primeren za vlagatelja, ki je pripravljen sprejeti višje tveganje v zameno za višje potencialne donose, ne želi pa prevelikih nihanj vrednosti premoženja, vendar želi realizirati višje donose, kot jih prinašajo obvezniški vzajemni skladi. Pričakovano in zaželeno je, da naj bi vlagatelj poznal vrste naložb, razliko med dolžniškimi in lastniškimi vrednostnimi papirji in dejstvo, da vrednostni papirji na trgu kapitala nihajo zaradi gibanja obrestnih mer, uspešnosti poslovanja izdajateljev vrednostnih papirjev in da je prihodnja donosnost naložbe v investicijske kupone vzajemnega sklada odvisna tudi od uspešnosti upravljanja družbe za upravljanje pri upravljanju premoženja vzajemnega sklada, ob vnaprej določeni naložbeni politiki vzajemnega sklada.

5.2. Priporočljivo obdobje posedovanja investicijskih kuponov vzajemnega sklada

Oblikovano: Pisava: 12 pt, Ne Pomanjšane velike črke

Naložba v investicijski kupon vzajemnega sklada je dolgoročna in ni primerna za kratkoročno razpoložljiva sredstva. Priporočljiva doba posedovanja investicijskega kupona vzajemnega sklada je najmanj pet (5) let. V tem obdobju naj bi naložba vlagatelju prinesla primeren donos glede na izbrano naložbeno politiko in tveganje, da vlagatelj investira v vrednostni papir, ki je pod vplivi razmer na trgu kapitala. Vlagatelj lahko kadarkoli proda investicijski kupon vzajemnega sklada **Abančna DZU MEŠANI**, kljub priporočljivemu obdobju posedovanja investicijskega kupona

Izbrisano: VIPEK

5.3. Opredelitev naložbe v investicijske kupone vzajemnega sklada v primerjavi z drugimi potencialnimi naložbami vlagatelja

Oblikovano: Pisava: 12 pt, Ne Pomanjšane velike črke

Oblikovano: Raven 1

Izbrisano:

Izbrisano: VIPEK

Naložba v investicijski kupon vzajemnega sklada **Abančna DZU MEŠANI** je srednje tvegana. Naložba je bolj tvegana kot vezani depozit v prvovrstni banki in tudi bolj tvegana kot naložba v denarni ali obvezniški sklad, vendar pa zaradi razpršitve naložb in posledičnega zmanjševanja nesistematičnega tveganja manj tvegana kot neposredna naložba v lastniški vrednostni papir.

6. POLITIKA RAZDELITVE OZIROMA ZADRŽANJA ČISTEGA DOBIČKA OZIROMA PRIHODKOV VZAJEMNEGA SKLADA

Oblikovano: Označevanje in oblikovanje

Vzajemni sklad **Abančna DZU MEŠANI** čistega dobička oziroma prihodkov, v skladu z investicijsko politiko vzajemnega sklada **Abančna DZU MEŠANI**, imetnikom investicijskih kuponov v obdobju imetništva investicijskih kuponov ne bo izplačal, ampak bo čisti dobiček oziroma prihodke zadržal in jih reinvestiral, kar bo vplivalo na povečanje vrednosti enote premoženja vzajemnega sklada.

Izbrisano: VIPEK je sklad rasti, zato vzajemni sklad

Izbrisano: VIPEK

Vzajemni sklad bo čisti dobiček izplačal imetnikom investicijskih kuponov ob izplačilu odkupne vrednosti investicijskega kupona vzajemnega sklada to je ob prodaji investicijskega kupona vzajemnega sklada.

7. STROŠKI VZAJEMNEGA SKLADA IN STROŠKI VLAGATELJEV V VZAJEMNI SKLAD

Oblikovano: Označevanje in oblikovanje

7.1. NEPOSREDNI STROŠKI IMETNIKOV INVESTICIJSKIH KUPONOV VZAJEMNEGA SKLADA

Oblikovano: Označevanje in oblikovanje

Vlagatelj plača neposredne stroške pri vplačilu in/ali izplačilu investicijskih kuponov vzajemnega sklada. Vzajemni sklad **Abančna DZU MEŠANI** omogoča vlagateljem, da svoja sredstva vlagajo v investicijski kupon **SHEMA A**, investicijski kupon **SHEMA B**, investicijski kupon **SHEMA C – VARČEVALNI NAČRT** in investicijski kupon **SHEMA F**. Posamezni investicijski

Izbrisano: VIPEK

Izbrisano: in

Izbrisano:

kuponi se med seboj razlikujejo po vstopnih in izstopnih stroških, višini vplačil, obdobju varčevanja, periodičnosti vplačil in drugih ugodnostih, ki jih je vlagatelj deležen, s tem ko vlaga v posamezni investicijski kupon. SHEMA A je namenjena naključnim, enkratnim in občasnim vplačilom in vlagatelju omogoča, da z višjimi vplačili doseže nižje vstopne stroške, SHEMA B spodbuja varčevanje na daljše časovno obdobje, SHEMA C – VARČEVALNI NAČRT, spodbuja obročno varčevanje na daljše časovno obdobje. SHEMA F je namenjena vlagateljem z visokimi vplačili, s katero se tak vlagatelj zaveže zagotavljati določen najnižji skupni obseg sredstev, ki jih upravlja Abančna DZU d.o.o. (v nadaljnjem besedilu: Abančna DZU), in je na ta način oproščen plačila vstopno/izstopnih stroškov.

Izbrisan: pa
 Oblikovano: Ne Označeno
 Oblikovano: Ne Označeno
 Oblikovano: Ne Označeno
 Izbrisan: <#>¶
 Izbrisan:

7.1.1. Vstopni stroški

Vstopni stroški so stroški, do katerih je upravičena družba za upravljanje ob vplačilu investicijskih kuponov v vzajemni sklad, izraženi v odstotku od vrednosti investicijskega kupona.

7.1.1.1. Vstopni stroški – SHEMA A

Najvišji vstopni stroški, do katerih je upravičena družba za upravljanje ob vplačilu investicijskih kuponov v vzajemni sklad Abančna DZU MEŠANI v okviru SHEMA A, izraženi v odstotku od vrednosti investicijskega kupona znašajo 3,00% od vrednosti investicijskega kupona. Vlagatelj plača vstopne stroške ob vsakokratnem vplačilu denarnih sredstev v vzajemni sklad Abančna DZU MEŠANI.

Izbrisan: VIPEK
 Izbrisan: VIPEK

Vlagatelj pristopi k vzajemnemu skladu Abančna DZU MEŠANI v okviru SHEMA A s podpisom in izročitvijo obrazca **Pristopna izjava k pravilom upravljanja vzajemnega sklada – SHEMA A** na vpisnem mestu.

Izbrisan: VIPEK
 Izbrisan: MEŠANI VIPEK

Vlagatelj vplača denarna sredstva na posebni denarni račun vzajemnega sklada Abančna DZU MEŠANI:

Številka računa: 05100-8010835474

z obvezno navedbo sklica (reference):

Referenca: 03 23000-davčna številka vlagatelja -19

Izbrisan:
 Izbrisan: VIPEK

Tabela 3: SHEMA A – Stopnja vstopnih stroškov za posamezna vplačila.

SHEMA A:

Znesek vplačila v SIT	Stopnja vstopnih stroškov v % od vrednosti vplačila
manj kot 3 mio	3,00
od 3 do pod 10 mio	2,25
od 10 mio do pod 50 mio	2,00
od 50 mio do pod 80 mio	1,25
80 mio in več	1,00

Izbrisan: %
 Izbrisan: %
 Izbrisan: %
 Izbrisan: %
 Izbrisan: %
 Izbrisan: %
 Izbrisan: VIPEK
 Izbrisan: VIPEK

Najnižji znesek vplačila v vzajemni sklad Abančna DZU MEŠANI v okviru SHEMA A je ena enota premoženja vzajemnega sklada Abančna DZU MEŠANI, vključujoč vstopne stroške. Vlagatelj, ki podpiše obrazec **Pristopna izjava k pravilom upravljanja vzajemnega sklada – SHEMA A** vplačuje sredstva v vzajemni sklad v poljubnih zneskih in v poljubnih obdobjih.

7.1.1.2. Vstopni stroški za VARČEVANJE S POSAMEZNIMI VPLAČILI – SHEMA B

Vstopni stroški se v primeru VARČEVANJA S POSAMEZNIMI VPLAČILI za vplačila pod SHEMA B ne obračunavajo.

Izbrisan: . V primeru, da je doba (obdobje) varčevanja daljša od 8 let, je vlagatelj oproščen plačila izstopnih stroškov. Glede na dobo (obdobje) varčevanja se ob izstopu ugotovi in obračuna izstopne stroške navedene v točki 7.1.2.2. tega dodatka.

Vlagatelj pristopi k vzajemnemu skladu Abančna DZU MEŠANI v okviru SHEMA B s podpisom in izročitvijo obrazca **Pristopna izjava k pravilom upravljanja vzajemnega sklada – SHEMA B** na vpisnem mestu.

Vlagatelj vplača denarna sredstva na posebni denarni račun vzajemnega sklada Abančna DZU MEŠANI:

Številka računa: 05100-8010835474

z obvezno navedbo sklica (reference):

Referenca: 03 23000-davčna številka vlagatelja – 2 -številka dodatka- 7

Izbrisan: MEŠANI VIPEK
 Oblikovano: Pisava: Krepko
 Izbrisan: VIPEK
 Oblikovano: Zamik: Levo: 0 cm
 Izbrisan: -
 Izbrisan: MEŠANI VIPEK

Najnižji znesek vplačila v vzajemni sklad v okviru SHEMA B je ena enota premoženja vzajemnega sklada. Vlagatelj, ki podpiše in izroči obrazec **Pristopna izjava k pravilom upravljanja vzajemnega sklada – SHEMA B**, lahko vplačuje sredstva v vzajemni sklad v poljubnih zneskih in v poljubnih obdobjih. Doba (obdobje) varčevanja se šteje od vsakokratnega vplačila denarnih sredstev v vzajemni sklad.

7.1.1.3. Vstopni stroški – SHEMA C – VARČEVALNI NAČRT

Višina vstopnih stroškov se v primeru vplačevanja pod SHEMO C – VARČEVALNI NAČRT opredeli glede na dobo (obdobje), za katero se vlagatelj zaveže varčevati denarna sredstva v vzajemni sklad. Vlagatelj plača vstopne stroške ob vsakokratnem vplačilu denarnih sredstev v vzajemni sklad. V primeru, da je doba (obdobje) varčevanja 8 let, vlagatelj ne plača vstopnih in izstopnih stroškov.

Vlagatelj se v okviru SHEME C – VARČEVALNI NAČRT zaveže vplačevati najmanj znesek, ki je naveden v obrazcu Pristopna izjava k pravilom upravljanja vzajemnega sklada - SHEMA C – VARČEVALNI NAČRT, z mesečnimi vplačili ali letnimi vplačili. Najnižji znesek posameznega periodičnega vplačila v vzajemni sklad v okviru SHEME C – VARČEVALNI NAČRT, vključujoč vstopne stroške je:

- 5.000,00 SIT za mesečna vplačila;
- 60.000,00 SIT za letna vplačila.

Vlagatelj, ki se zaveže vlagati denarna sredstva v enote vzajemnega sklada, v okviru SHEME C – VARČEVALNI NAČRT, mora med drugim opredeliti:

- predvideno periodo vplačevanja denarnih sredstev v enote vzajemnega sklada (mesečno ali letno),
- znesek posameznega periodičnega vplačila (najnižji dogovorjeni znesek vplačila, vključujoč vstopne stroške, ne sme biti nižji od 5.000,00 SIT za mesečna in 60.000,00 SIT za letna vplačila) in
- dobo (obdobje) varčevanja, navedeno v Tabeli 4.

Podpis in izročitev posameznega obrazca Pristopna izjava k pravilom upravljanja vzajemnega sklada - SHEMA C – VARČEVALNI NAČRT vlagatelja zavezuje, da mesečno oziroma letno vplačuje znesek, h kateremu se je zavezal v okviru posameznega varčevalnega načrta, lahko pa vplačuje tudi višji znesek.

Tabela 4: SHEMA C - VARČEVALNI NAČRT – Stopnja vstopnih stroškov glede na dobo (obdobje) varčevanja

SHEMA C

Doba (obdobje) varčevanja	Stopnja vstopnih stroškov glede na dobo (obdobje varčevanja v %)
3 leta	1,75
5 let	1,00
8 let	0,00

Opomba: 1 leto = koledarsko leto

Posamezni varčevalni načrt se po podpisu in izročitvi obrazca Pristopna izjava k pravilom upravljanja vzajemnega sklada - SHEMA C – VARČEVALNI NAČRT na vpisnem mestu s strani vlagatelja aktivira tako, da vlagatelj vplača prvo vplačilo (polog) na posebni denarni račun vzajemnega sklada **Abančna DZU MEŠANI**:

Račun številka: 05100-8010835474

z obvezno navedbo sklica (reference):

Referenca: 03 23000-davčna številka vlagatelja – 3, – številka varčevalnega načrta- 5

Vlagatelj ima lahko istočasno odprtih in aktivnih več varčevalnih načrtov in lahko kadarkoli odpre dodaten varčevalni načrt s ponovnim podpisom in izročitvijo obrazca Pristopna izjava k pravilom upravljanja vzajemnega sklada - SHEMA C – VARČEVALNI NAČRT.

Posamezni varčevalni načrt se predčasno zaključi v naslednjih primerih:

- da vlagatelj dvakrat v obdobju varčevanja ne vplača najnižjega dogovorjenega mesečnega zneska, h kateremu se je zavezal;
- da vlagatelj ne vplača najnižjega dogovorjenega letnega zneska, h kateremu se je zavezal,
- da vlagatelj delno ali v celoti proda enote premoženja pred zaključkom z varčevalnim načrtom določene dobe (obdobja) varčevanja.

Vlagatelj, ki ne bo vplačal z varčevalnim načrtom določenega mesečnega zneska, bo najkasneje v petih delovnih dneh v tekočem mesecu za pretekli mesec s strani družbe za upravljanje o tem obveščen. Ob drugem obvestilu o neplačanem mesečnem zahtevanem znesku, bo družba za upravljanje vlagatelja obvestila tudi o tem, da se v primeru, da tretjič ne bo vplačal zahtevanega mesečnega zneska varčevalni načrt zaključi, kar pomeni, da vlagatelj v ta varčevalni načrt ne more več vplačevati. Vlagatelj, ki ne bo vplačal z varčevalnim načrtom določenega letnega zneska, bo, v roku petnajst (15) delovnih

Izbrisanost: ¶

Glede na dobo (obdobje) varčevanja se ob izstopu ugotovi in obračuna izstopne stroške navedene v točki 7.1.2.2. tega dodatka. Vlagatelj ima v okviru VARČEVANJA S POSAMEZNIMI VPLAČILI pod SHEMO B možnost, da za posamezna vplačana sredstva ne plača izstopnih stroškov in sicer v primeru, da je doba (obdobje) varčevanja daljša od 8 let. ¶

Izbrisanost: daljša od

Oblikovano: Označevanje in oblikovanje

Izbrisanost: ¶

Vlagatelj ima lahko istočasno odprtih in aktivnih več varčevalnih načrtov in lahko kadarkoli odpre dodaten varčevalni načrt s ponovnim podpisom in izročitvijo obrazca Pristopna izjava k pravilom upravljanja vzajemnega sklada MEŠANI VIPEK- SHEMA C – VARČEVALNI NAČRT. ¶

Izbrisanost: MEŠANI VIPEK

Izbrisanost: %

Izbrisanost: %

Izbrisanost: %

Izbrisanost: ¶

Vlagatelj se v okviru SHEME C – VARČEVALNI NAČRT zaveže vplačevati znesek, ki je naveden v obrazcu Pristopna izjava k pravilom upravljanja vzajemnega sklada MEŠANI VIPEK- SHEMA C – VARČEVALNI NAČRT, z mesečnimi vplačili ali letnimi vplačili. Najmanjši znesek periodičnega vplačila v vzajemni sklad v okviru SHEME C – VARČEVALNI NAČRT, vključujoč vstopne stroške je: ¶
<#>5.000,00 SIT za mesečna vplačila; ¶
<#>60.000,00 SIT za letna vplačila. ¶

Izbrisanost: MEŠANI VIPEK

Oblikovano: Pisava: Krepko

Izbrisanost: VIPEK

Izbrisanost: 5

Izbrisanost: ¶

Posamezni varčevalni načrt se aktivira s prvim vplačilom (pologom) v okviru tega varčevalnega načrta, ki je enako znesku, h kateremu se je zavezal vlagatelj v tem varčevalnem načrtu. ¶

Podpis in izročitev posameznega obrazca Pristopna izjava k pravilom upravljanja vzajemnega sklada MEŠANI VIPEK- SHEMA C – VARČEVALNI NAČRT vlagatelja zavezuje, da mesečno oziroma letno vplačuje znesek, h kateremu se je zavezal v okviru posameznega varčevalnega načrta. ¶

Izbrisanost: zahtevanega

Izbrisanost: zahtevanega

dni v tekočem letu za preteklo leto, s strani družbe za upravljanje obveščen o neplačanem letnem zahtevanem znesku in o zaključku varčevalnega načrta.

Posamezni varčevalni načrt se redno zaključuje z zaključkom z varčevalnim načrtom določene dobe (obdobja) varčevanja.

Sredstva vložena v okviru zaključenega varčevalnega načrta ostanejo vložena v vzajemnem skladu do prejema pisne zahteve za izplačilo s strani imetnika investicijskega kupona. Stopnje izstopnih stroškov, ki jih družba za upravljanje obračuna v primeru predčasnega izplačila se obračunajo v skladu s točko 6.1.2.3. tega dodatka.

7.1.1.4. Vstopni stroški ZA VLAGATELJE Z VISOKIMI VPLAČILI - SHEMA F

Imetnik investicijskih kuponov – SHEMA F je oproščen plačila vstopnih stroškov (vstopni stroški so 0,00 %) v primeru, da ima v upravljanju pri Abančni DZU skupno najmanj 500.000.000,00 SIT denarnih sredstev. V SHEMO F zapadejo vsa nova vplačila, ki skupaj z že upravljanimi denarnimi sredstvi pri Abančni DZU dosežejo oziroma presežejo znesek 500.000.000,00 SIT in enkratna vplačila v znesku najmanj 500.000.000,00 SIT.

Vlagatelj pristopi k posameznemu vzajemnemu skladu v okviru SHEME F s podpisom in izročitvijo obrazca **Pristopna izjava k pravilom upravljanja – SHEMA F** na vpisnem mestu.

Vlagatelj vplača denarna sredstva na posebni denarni račun vzajemnega sklada Abančna DZU MEŠANI:

Številka računa: 05100-8010835474

z obvezno navedbo sklica (reference):

Referenca: 03 23000-davčna številka vlagatelja - 43

Najnižje prvo vplačilo vlagatelja, ki že ima denarna sredstva v upravljanju pri Abančni DZU, v okviru SHEME F mora skupaj z že upravljanimi denarnimi sredstvi znašati najmanj 500.000.000,00 SIT. Najnižje naslednje vplačilo v vzajemni sklad Abančna DZU MEŠANI v okviru SHEME F je ena enota premoženja vzajemnega sklada, ob pogoju, da je kumulativni znesek denarnih sredstev imetnika investicijskih kuponov v upravljanju pri Abančni DZU, najmanj 500.000.000,00 SIT.

6.1.2. Izstopni stroški

Izstopni stroški so stroški, do katerih je upravičena družba za upravljanje ob izplačilu investicijskih kuponov iz vzajemnega sklada, izraženi v odstotku od vrednosti investicijskega kupona.

6.1.2.1. Izstopni stroški – SHEMA A

Imetniki investicijskih kuponov – SHEME A so oproščeni plačila izstopnih stroškov (izstopni stroški so 0,00 %).

6.1.2.2. Izstopni stroški za VARČEVANJE S POSAMEZNIMI VPLAČILI – SHEMA B

Imetnikom investicijskih kuponov – SHEMA B, se izstopni stroški obračunajo glede na dobo (obdobje) varčevanja, kot je navedeno v Tabeli 5. V primeru, da je doba (obdobje) varčevanja daljša od 8 let, je vlagatelj oproščen plačila izstopnih stroškov.

Tabela 5: SHEMA B - Stopnje izstopnih stroškov v primeru prodaje investicijskih kuponov iz SHEME B.

SHEMA B

Doba (obdobje) varčevanja	Izstopni stroški v % od vrednosti izplačila
manj kot 1 leto	3,00
od 1 – 3 leta	2,50
od 3 – 5 let	1,75
od 5 – 8 let	1,00
več kot 8 let	0,00

Opomba: 1 leto = koledarsko leto

Izbrisan: POSTOPKI OB UVELJAVITVI SPREMENJENIH PRAVIL UPRAVLJANJA V ZVEZI Z OBSTOJEČIMI VLAGATELJI

¶ Vlagateljem, ki so podpisali Pristopno izjavo za posebni vzajemni sklad VIPEK (mešani) do dneva uveljavitve teh Pravil upravljanja, bo družba za upravljanje posredovala obvestilo o spremembi pravil upravljanja. S tem obvestilom jih bo tudi obvestila, da se z dnem ko stopijo spremenjena Pravila upravljanja v veljavo, njihova Pristopna izjava razporedi v SHEMO A. Za vsa nadaljnja vplačila iz naslova teh Pristopnih izjav se bo obračunavala vstopna provizija, kot navedeno v točki 6.1.1.1.. V primeru, da bi ti vlagatelji želeli nadaljnja vplačila izvajati pod pogoji SHEME B in/ali SHEME C, lahko kadarkoli podpiše in izroči ustrezno Pristopno izjavo k pravilom upravljanja vzajemnega sklada MEŠANI VIPEK – SHEMA B in/ali Pristopno izjavo k pravilom upravljanja vzajemnega sklada MEŠANI VIPEK – SHEMA C – VARČEVALNI NAČRT na vpisnem mestu.¶

Oblikovano: Ne Označeno

Oblikovano: Ne Označeno

Izbrisan: ¶

Oblikovano: Raven 1

Izbrisan: , iz naslova vplačevanja pod pogoji SHEME B

Izbrisan: obračunajo

Izbrisan: :

Izbrisan: %

Izbrisan: %

Izbrisan: %

Izbrisan: %

Izbrisan: %

6.1.2.3. Izstopni stroški – SHEMA C – VARČEVALNI NAČRT

Imetniki investicijskih kuponov – SHEMA C – VARČEVALNI NAČRT so v primeru rednega zaključka varčevalnega načrta oproščeni plačila izstopnih stroškov (izstopni stroški so 0,00 %). V primeru, da se izvrši prodaja investicijskih kuponov pred iztekom dobe (obdobja) varčevanja, h kateremu se je zavezal vlagatelj ob podpisu **Pristopne izjave k pravilom upravljanja vzajemnega sklada MEŠANI VIPEK - SHEMA C – VARČEVALNI NAČRT**, se izstopni stroški obračunajo tako, da je stopnja izstopnih stroškov, izražena v odstotku, enaka razliki med izstopnimi stroški za dejansko obdobje (dobo) varčevanja, **navedenimi v Tabeli 5 točke 7.1.2.2.**, in **vstopnimi stroški za obdobje (dobo) varčevanja, za katero se je vlagatelj zavezal, navedenimi v Tabeli 4 točke 7.1.1.3.** Pri tem se razlika izstopnih stroškov obračuna od vrednosti izplačila in ne od vrednosti **vplačanega zneska.**

Izbrisanost: iz naslova vplačevanja pod pogoji

Izbrisanost: E

Izbrisanost: iz

Izbrisanost: il

Primer:

Vlagatelj podpiše Pristopno izjavo k pravilom upravljanja vzajemnega sklada – SHEMA C – VARČEVALNI NAČRT, v katerem se zaveže mesečno vplačevati 10.000,00 SIT, pet let.

Izbrisanost: MEŠANI VIPEK

Vstopni stroški se za vsako vplačilo obračunajo v višini 1 % od vrednosti vplačila. Vlagatelj po enem letu preneha z obročnim vplačevanjem in poda zahtevo za izplačilo – varčevalni načrt se predčasno zaključuje in zapre.

Izbrisanost: Stopnja izstopnih stroškov se ugotovi in obračuna na podlagi razlike med izstopnimi stroški za dejansko dobo (obdobje) varčevanja in vstopnimi stroški za obdobje (dobo) varčevanja, za katero se je vlagatelj zavezal. V našem primeru je doba varčevanja 1 leto, tako se ob prodaji na podlagi zahtevka za izplačilo imetniku investicijskih kuponov obračunajo izstopni stroški v višini: 2,50 % - 1,00 % = 1,50 %, od vrednosti izplačila in ne od vrednosti vplačanega zneska.¶

Stopnja izstopnih stroškov se ugotovi in obračuna na podlagi razlike med izstopnimi stroški za dejansko dobo (obdobje) varčevanja in vstopnimi stroški za obdobje (dobo) varčevanja, za katero se je vlagatelj zavezal. V našem primeru je doba varčevanja 1 leto, vlagatelj pa se je v pristopni izjavi zavezal za pet letno varčevanje. Tako se ob prodaji na podlagi zahtevka za izplačilo imetniku investicijskih kuponov obračunajo izstopni stroški v višini: 2,50% - 1% = 1,50%, od vrednosti izplačila in ne od vrednosti vplačanega zneska.

Oblikovano: Ne Označeno

Oblikovano: Ne Označeno

Oblikovano: Brez označevanja in oštevilčevanja

Izbrisanost: 6

7.1.2.4. Izstopni stroški ZA VLAGATELJE Z VISOKIMI VPLAČILI – SHEMA F

Imetniki investicijskih kuponov – SHEMA F so oproščeni plačila izstopnih stroškov (izstopni stroški so 0,00 %).

V primeru, da je imetnik investicijskih kuponov - SHEMA F v tekočem koledarskem letu več kot dvakrat izvršil obrat denarnih sredstev (obrat denarnih sredstev pomeni, da je seštevek stanja denarnih sredstev na investicijskem računu – SHEMA F, prenesenega iz preteklega koledarskega leta, in vplačanih denarnih sredstev v investicijske kupone – SHEMA F v tekočem koledarskem letu enak znesku izplačanih denarnih sredstev iz investicijskega računa – SHEMA F v tekočem koledarskem letu), se mu obračunajo stroški v višini 2,0 % od vrednosti izplačanih sredstev. Tako obračunani izstopni stroški ostanejo vzajemnemu skladu in povečujejo sredstva vzajemnega sklada.

Izbrisanost: Vlagatelj, ki želi prenesti sredstva v drug vzajemni sklad, s katerim upravlja družba za upravljanje, mora izpolniti in podpisati Zahtevo za prenos med skladi. Pri prenosu sredstev iz SHEMA A v SHEMA B se obračuna stroške kot je navedeno v točki 6.1.3.1. in iz SHEMA B v SHEMA B se obračuna stroške kot je navedeno v točki 6.1.3.2.. V primeru prenosa sredstev v drug vzajemni sklad, s katerim upravlja družba za upravljanje znotraj SHEMA A in znotraj SHEMA B več kot dvakrat letno (1 leto = koledarsko leto) se obračuna 2,00 % provizije od vrednosti zamenjave.¶

Ne glede na prejšnji odstavek družba za upravljanje ne bo obračunavala stroškov za obrat denarnih sredstev vlagateljem, s katerimi ima Abančna DZU sklenjeno pogodbo za sestavljanje bančnih, finančnih in zavarovalnih produktov (na primer: zavarovalni posli vezani na enote investicijskih skladov, ki jih upravlja Abančna DZU).

Primer:

Vzajemni sklad – SHEMA F

Datum	Nakup investicijskih kuponov	Prodaja investicijskih kuponov	Izstopna provizija
31.01.2007	200.000 tisoč SIT	/	/
30.04.2007	/	200.000 tisoč SIT	0,0 %
31.05.2007	500.000 tisoč SIT	/	/
30.06.2007	/	500.000 tisoč SIT	0,0 %
31.07.2007	500.000 tisoč SIT	/	/
30.09.2007	/	100.000 tisoč SIT	2,0 % od 100.000 tisoč SIT

Vlagatelj ima na investicijskem računu – SHEMA F na dan 01.10.2007 400.000 tisoč SIT. Za vsa nadaljnja izplačila in v okviru SHEMA F v koledarskem letu 2007 se vlagatelju obračunajo izstopni stroški v višini 2,0 % od vrednosti izplačanih sredstev.

¶ Pri prehodu vlagatelja v drug vzajemni sklad, s katerim upravlja družba za upravljanje med SHEMA A, B in C gre za prodajo in nakup investicijskih kuponov. Družba za upravljanje v tem primeru obračuna vstopno/izstopne stroške pod pogoji navedenimi v točkah 6.1.1. in 6.1.2.. Vlagatelj v ta namen podpiše Zahtevo za izplačilo in ustrezno Pristopno izjavo k pravilom upravljanja vzajemnega sklada za izbrano shemo, ki so priloga tega prospekta.¶

7.1.3. Stroški prehoda vlagatelja v drug vzajemni sklad, ki ga upravlja družba za upravljanje

Vlagatelj, ki želi prenesti sredstva v drug vzajemni sklad, s katerim upravlja Abančna DZU znotraj SHEMA A, znotraj SHEMA B in znotraj SHEMA F, izpolni in podpiše Zahtevo za prenos med skladi in Pristopno izjavo k pravilom upravljanja vzajemnega sklada, v katerega prehaja. Pri prehodu v drug vzajemni sklad, ki ga upravlja Abančna DZU, iz

¶ Pri prenosu sredstev med skladi gre za prodajo in nakup investicijskih kuponov s strani istega imetnika, ki zapade pod dohodninski davčni režim, kot je opisan v poglavju 7.¶

Oblikovano: Pisava: Krepko

Oblikovano: Pisava: Krepko

SHEMA A v SHEMA A, iz SHEMA B v SHEMA B oziroma iz SHEMA F v SHEMA F, je vlagatelj oproščen plačila vstopno/izstopnih stroškov, razen v primerih:

- navedenih v točkah v točkah 7.1.3.1 in 7.1.3.2 in
- prenosa sredstev v drug vzajemni sklad, s katerim upravlja Abančna DZU, znotraj SHEMA A oziroma znotraj SHEMA B več kot dvakrat letno (1 leto = koledarsko leto), se obračuna 2,00 % provizija od vrednosti prenesenega zneska zamenjave,
- prenosa sredstev v drug vzajemni sklad, s katerim upravlja Abančna DZU, znotraj SHEMA F, kadar je imetnik investicijskih kuponov – SHEMA F v tekočem koledarskem letu več kot dvakrat izvršil prenos denarnih sredstev (prenos denarnih sredstev pomeni, da je seštevek stanja denarnih sredstev na investicijskem računu – SHEMA F, prenesenega iz preteklega koledarskega leta, in vplačanih denarnih sredstev v investicijske kupone – SHEMA F v tekočem koledarskem letu enak znesku prenesenih denarnih sredstev iz investicijskega računa – SHEMA F med vzajemnimi skladi, ki jih upravlja Abančna DZU v tekočem koledarskem letu), se mu obračunajo stroški v višini 2,0 % od vrednosti prenesenih sredstev. Tako obračunani stroški ostanejo vzajemnemu skladu in povečujejo sredstva vzajemnega sklada.

Oblikovano: Označevanje in oblikovanje

Oblikovano: Barva pisave: črna

Oblikovano: Ne Označeno

Ne glede na zadnjo alineo prejšnjega odstavka družba za upravljanje vlagateljem, s katerimi ima sklenjeno pogodbo za sestavljanje bančnih, finančnih in zavarovalnih produktov (na primer: zavarovalni posli vezani na enote investicijskih skladov, ki jih upravlja Abančna DZU), ne bo obračunavala stroškov prenosa denarnih sredstev v drug vzajemni sklad, ki ga upravlja Abančna DZU.

Vlagatelj, ki želi prenesti sredstva v drug vzajemni sklad, s katerim upravlja Abančna DZU:

- znotraj SHEMA C,
- med SHEMA A, B, C in F

izpolni in podpiše Zahtevo za izplačilo in Pristopno izjavo k pravilom upravljanja vzajemnega sklada, v katerega prehaja. V teh primerih družba za upravljanje obračuna vstopno/izstopne stroške kot je navedeno v točkah 7.1.1. in 7.1.2..

Oblikovano: Vrščina oznaka + Raven: 1 + Poravnano pri: 1,27 cm + Tabulator za: 1,9 cm + Zamik pri: 1,9 cm

Pri prehodu oziroma prenosu sredstev med skladi gre za prodajo in nakup investicijskih kuponov s strani istega imetnika, ki zapade pod dohodninski davčni režim, kot je opisan v poglavju 8.

7.1.3.1. Prehod v drug vzajemni sklad, s katerim upravlja družba za upravljanje znotraj SHEMA A

Izbrisano: ¶

Izbrisano: 6

Družba za upravljanje v primeru prehoda vlagatelja v SHEMA A katerega koli drugega vzajemnega sklada, s katerim upravlja Abančna DZU, ne obračuna vstopno/izstopnih stroškov. Vlagatelj označi to namero na **Zahtevi za prenos med skladi**, ki je priloga k pravilom upravljanja.

Izbrisano: Prehod vlagatelja v drug vzajemni sklad, s katerim upravlja družba za upravljanje je možen znotraj SHEMA A. Družba za upravljanje v tem primeru ne obračuna vstopno/izstopnih stroškov. Vlagatelj označi to namero na Zahtevi za prenos med skladi, ki je priloga tega prospekta. ¶

V primeru, da vlagatelj prehaja znotraj SHEMA A v drug vzajemni sklad, s katerim upravlja Abančna DZU, iz vzajemnega sklada z bolj ugodnimi vstopnimi stroški v vzajemni sklad z manj ugodnimi vstopnimi stroški, se mu obračunajo stroški v višini razlike (v %) med vstopnimi stroški manj ugodnega vzajemnega sklada in vstopnimi stroški bolj ugodnega sklada.

Oblikovano: Pisava: Krepko

Izbrisano: družba za upravljanje

Izbrisano: družba za upravljanje

V primeru, da vlagatelj prehaja znotraj SHEMA A v drug vzajemni sklad, s katerim upravlja Abančna DZU, iz vzajemnega sklada z manj ugodnimi vstopnimi stroški v vzajemni sklad z bolj ugodnimi vstopnimi stroški, se ne obračuna vstopno/izstopnih stroškov.

Primer:

Prehod vlagatelja znotraj SHEMA A iz vzajemnega sklada Abančna DZU OBVEZNIŠKI v vzajemni sklad Abančna DZU MEŠANI. Vlagatelj je predhodno vplačal v vzajemni sklad Abančna DZU OBVEZNIŠKI 15.000.000,00 SIT v okviru SHEMA A.

Izbrisano: ¶

Izbrisano: SOVA

Izbrisano: VIPEK

Izbrisano: SOVA

Izbrisano: VIPEK

Vlagatelj je podpisal in izročil obrazec Pristopna izjava k pravilom upravljanja za vzajemni sklad Abančna DZU MEŠANI – SHEMA A in Zahtevo za prenos med skladi – SHEMA A.

Stopnja vstopnih stroškov pri vplačilu v vzajemni sklad Abančna DZU OBVEZNIŠKI obračunana pod SHEMA A je bila 1 % od vrednosti vplačila. Stopnja vstopnih stroškov pri vplačilu v vzajemni sklad Abančna DZU MEŠANI obračunana pod SHEMA A bi bila 2 % od vrednosti vplačila. Tako se ob prehodu iz vzajemnega sklada Abančna DZU OBVEZNIŠKI (bolj ugodni vstopni stroški) v vzajemni sklad Abančna DZU MEŠANI (manj ugodni vstopni stroški) vlagatelju obračunajo stroški v višini: 2 % - 1 % = 1 %, od vrednosti zamenjave.

Izbrisano: SOVA

Izbrisano: VIPEK

Izbrisano: SOVA

Izbrisano: VIPEK

7.1.3.2. Prehod v drug vzajemni sklad, s katerim upravlja družba znotraj SHEME B

Družba za upravljanje v primeru prehoda vlagatelja v SHEMA B kateregakoli drugega vzajemnega sklada, s katerim upravlja Abančna DZU, ne obračuna vstopno/izstopnih stroškov. Vlagatelj označi namero na obrazcu **Zahteva za prenos med skladi**, ki je priloga k pravilom upravljanja. Doba (obdobje) varčevanja teče naprej.

V primeru, da vlagatelj prehaja znotraj SHEME B v drug vzajemni sklad, s katerim upravlja Abančna DZU, iz vzajemnega sklada z manj ugodnimi izstopnimi stroški v vzajemni sklad z bolj ugodnimi izstopnimi stroški, se mu obračuna strošek v višini razlike, med izstopnimi stroški manj ugodnega vzajemnega sklada in izstopnimi stroški bolj ugodnega vzajemnega sklada, v katerega prehaja, izražen v odstotku glede na dobo varčevanja.

V primeru, da vlagatelj prehaja znotraj SHEME B v drug vzajemni sklad, s katerim upravlja Abančna DZU, iz vzajemnega sklada z bolj ugodnimi izstopnimi stroški v vzajemni sklad z manj ugodnimi izstopnimi stroški, se v tem primeru ne obračuna vstopno/izstopnih stroškov.

Primer:

Prehod vlagatelja znotraj SHEME B iz vzajemnega sklada Abančna DZU MEŠANI, v vzajemni sklad Abančna DZU OBVEZNIŠKI.

Vlagatelj podpiše in izroči obrazec Pristopna izjava k pravilom upravljanja vzajemnega sklada Abančna DZU OBVEZNIŠKI - SHEMA B in **Zahteva za prenos med skladi** - SHEMA B.

Vlagatelj je na dan 06.02.2006 postane lastnik investicijskega kupona SHEMA B vzajemnega sklada Abančna DZU MEŠANI, v vrednosti 100.000,00 SIT. Vlagatelj na dan 05.02.2010 poda Zahtevo za prenos med skladi - SHEMA B. Izstopni stroški za vzajemni sklad Abančna DZU MEŠANI bi se v primeru prodaje na ta dan (05.02.2010) obračunali v skladu s SHEMA B v višini 1,75 % od vrednosti izplačila. Izstopni stroški za vzajemni sklad Abančna DZU OBVEZNIŠKI bi se v primeru prodaje na ta dan (05.02.2010) obračunali v skladu s SHEMA B v višini 1,00% od vrednosti izplačila. Tako bi se ob prehodu iz vzajemnega sklada Abančna DZU MEŠANI (iz vzajemnega sklada z manj ugodnimi izstopnimi stroški v vzajemni sklad z bolj ugodnimi izstopnimi stroški) v vzajemni sklad Abančna DZU OBVEZNIŠKI na dan 05.02.2010, vlagatelj obračunala razlika stroškov v višini: $1,75\% - 1,00\% = 0,75\%$, od vrednosti zamenjave.

7.2. STROŠKI UPRAVLJANJA IN POSLOVANJA VZAJEMNEGA SKLADA

Navedba vrste stroškov, ki jih je družba za upravljanje upravičena izvršiti iz sredstev vzajemnega sklada in ne neposredno iz sredstev vlagatelja in ki družbi za upravljanje nastanejo v zvezi z opravljanjem storitev upravljanja vzajemnega sklada:

7.2.1. Provizija za upravljanje

Provizija za upravljanje znaša 1,70 % povprečne letne čiste vrednosti sredstev vzajemnega sklada Abančna DZU MEŠANI in se izračunava na vsak obračunski dan v skladu s predpisano metodologijo za izračun čiste vrednosti sredstev vzajemnega sklada. Družba za upravljanje izračuna čisto vrednost sredstev vzajemnega sklada po stanju na obračunski dan, najkasneje naslednji delovni dan po obračunskem dnevu (v nadaljevanju: obračunski dan, ki je dejanski delovni dan v Republiki Sloveniji, razen dela prostih dni, praznikov in sobot).

Družbi za upravljanje se denarna sredstva izplačajo iz sredstev vzajemnega sklada dvakrat mesečno in sicer 15. in zadnjega dne v mesecu.

Izbrisano: 6

Izbrisano:

Izbrisano: ¶

Prehod vlagatelja v drug vzajemni sklad, s katerim upravlja družba je možen znotraj SHEME B, družba za upravljanje v tem primeru ne obračuna vstopno/izstopnih stroškov. Vlagatelj označi namero na obrazcu **Zahteva za prenos med skladi**, ki je priloga tega prospekta. Doba (obdobje) varčevanja teče naprej.¶

Izbrisano: družba za upravljanje

Izbrisano: družba za upravljanje

Izbrisano: VIPEK

Izbrisano: Sova

Izbrisano: SOVA-

Izbrisano: ¶

Vlagatelj je postal lastnik investicijskega kupona v višini 100.000,00 SIT dne 05.05.2000 in imel naložena ta sredstva v vzajemnem skladu MEŠANI VIPEK 4 leta, to je do dne zamenjave 04.05.2004. Izstopni stroški za vzajemni sklad MEŠANI VIPEK bi se v primeru prodaje na ta dan obračunali v skladu s SHEMA B v višini 1,75 % od vrednosti izplačila. Izstopni stroški za vzajemni sklad OBVEZNIŠKI SOVA bi se v primeru prodaje na ta dan obračunali v skladu s SHEMA B, v višini 1,00 % od vrednosti izplačila. Tako se ob prehodu na dan 04.05.2004 iz vzajemnega sklada MEŠANI VIPEK, iz vzajemnega sklada z manj ugodnimi izstopnimi stroški, v vzajemni sklad z bolj ugodnimi izstopnimi stroški, OBVEZNIŠKI SOVA, vlagatelj obračuna razlika stroškov v višini: $1,75\% - 1,00\% = 0,75\%$, od vrednosti zamenjave.¶

Izbrisano: 6

Oblikovano: Pisava: 12 pt, Ne Pomanjšane velike črke

Izbrisano: p

Oblikovano: Pisava: 12 pt, Ne Pomanjšane velike črke

Izbrisano: VIPEK

7.2.2. Provizija za skrbniške storitve

Oblikovano: Pisava: 12 pt, Ne Pomanjšane velike črke

Skrbnik je upravičen do letne provizije v višini **0,20 %** od povprečne letne čiste vrednosti sredstev vzajemnega sklada, ki se lahko spremeni **oziroma zniža v primeru nastopa naslednjih okoliščin:**

Izbrisan: ob pogojih določenih v pogodbi, zaradi spremembe obsega sredstev v upravljanju, števila skladov v upravljanju in izbrane politike upravljanja.

Oblika sklada	Osnovna cena				Velikost sredstev v skladu	Število skladov	Pasivna politika uprav.	Minim. možna cena
	do 3 mrd	3-6 mrd	6-10 mrd	nad 10 mrd				
					najmanj 4	najmanj 5		
Vzajemni sklad:								
delniški, hibridni, sklad skladov	0,25%	-0,05	-0,1	-0,15	-0,04	-0,05	0	0,05%
obvezniški ali denarni sklad	0,25%	-0,05	-0,1	-0,15	-0,04	-0,05	-0,05	0,05%

Oblikovano

Provizija se obračunava vsak delovni (obračunski) dan po izračunu čiste vrednosti sredstev vzajemnega sklada in pred izračunom VEP. Skrbniški banki se denarna sredstva izplačajo iz sredstev vzajemnega sklada v roku petnajst (15) dni od izstavitve računa s strani skrbniške banke za vse delovne dni prejšnjega koledarskega meseca.

7.2.3. Drugi stroški, do povrnitve katerih je v breme premoženja vzajemnega sklada upravičena družba za upravljanje

Drugi stroški iz naslova opravljanja storitev upravljanja vzajemnega sklada, določeni v pravilih upravljanja vzajemnega sklada, ki bremenijo vzajemni sklad:

- stroški posredovanja pri nakupu in prodaji vrednostnih papirjev na organiziranih trgih vrednostnih papirjev (provizije in drugi stroški, ki jih je treba v zvezi z nakupom oziroma prodajo plačati organizatorju organiziranega trga vrednostnih papirjev, klirinško depotni družbi in borznemu posredniku);
- stroški za provizije in drugi stroški, ki jih je na podlagi pogodbe iz prvega odstavka 61. člena ZISDU-1 treba plačati klirinško depotni družbi;
- stroški plačilnega prometa;
- stroški revidiranja letnega poročila vzajemnega sklada;
- stroški obveščanja imetnikov investicijskih kuponov po ZISDU-1;
- stroški v zvezi z vloženimi tožbami zoper skrbnika za povrnitev premoženju vzajemnega sklada povzročene škode s postopki iz tretjega odstavka 57. člena ZISDU-1 in v zvezi z uveljavljanjem zahtevkov ter ugovorov v sodnih in drugih postopkih, katerih predmet so pravice, obveznosti oziroma premoženje vzajemnega sklada iz drugega odstavka 58. člena ZISDU-1;
- davki in druge davščine v zvezi s premoženjem vzajemnega sklada oziroma s prometom s tem premoženjem.

Stroški revidiranja letnega poročila vzajemnega sklada se razmejujejo dnevno v tekočem letu na podlagi prejetega računa za preteklo leto. Po prejemu dejanskega računa za opravljeno revidiranje se ugotovi morebitna razlika in uskladi znesek dnevnega razmejevanja stroškov. Stroške borznega posrednika, stroške organizatorju organiziranega trga vrednostnih papirjev in klirinško depotne družbe se poravnava iz sredstev vzajemnega sklada ob vsakokratnem poslu oziroma opravljeni storitvi. Vzajemni sklad ostale stroške plačuje ob njihovem nastanku.

Izbrisan: ¶
V skladu s skrbniško pogodbo maksimalna provizija znaša 0,25%, minimalna provizija pa 0,05%.
Provizija za skrbniške storitve se v skladu z določbami pogodbe o opravljanju skrbniških storitev zniža v primeru nastopa naslednjih dogodkov, vendar ne na manj kot 0,05%: ¶
<#>za 0,05 odstotne točke, če vrednost sredstev vzajemnega sklada preseže 3 milijarde SIT; ¶
<#>za dodatne 0,05 odstotne točke, če vrednost sredstev vzajemnega sklada preseže 6 milijard SIT; ¶
<#>za dodatne 0,05 odstotne točke, če vrednost sredstev vzajemnega sklada preseže 10 milijard SIT; ¶
<#>za dodatne 0,04 oziroma 0,05 odstotne točke, če družba za upravljanje skladi s skrbnikom pogodbo o skrbništvu za najmanj 4 oziroma 5 investicijskih skladov; ¶
<#>za dodatne 0,05 odstotne točke, če družba skladi s skrbnikom pogodbo o skrbništvu za investicijski sklad s pasivno politiko upravljanja. ¶

Oblikovano: Pisava: 12 pt, Ne Pomanjšane velike črke

Oblikovano: Brez

Izbrisan: MEŠANI VIPEK

Oblikovano: Pisava: 12 pt, Ne Pomanjšane velike črke

Oblikovano: Brez

Oblikovano: Ne Označeno

7.2.4. Drugi stroški, do povrnitve katerih je v breme premoženja vzajemnega sklada upravičen skrbnik

Drugi stroški iz naslova opravljanja skrbniških storitev, ki bremenijo vzajemni sklad:

- stroški za provizije in drugi stroški, ki jih je na podlagi pogodbe med družbo za upravljanje, skrbnikom in klirinško depotno družbo potrebno plačati klirinško depotni družbi;
- stroški hrambe in/ali vodenja računov vrednostnih papirjev oziroma finančnih instrumentov vzajemnega sklada pri drugih bankah oziroma finančnih organizacijah skladno z določbami 61.a člena ZISDU-1 ter s tem povezanimi stroški vnosa in izvršitve naloga (transakcijski stroški);

- stroški sodnih postopkov, katerih predmet so pravice, obveznosti oziroma premoženje vzajemnega sklada in je skrbnik po zakonu pooblaščen za uveljavljanje zahtevkov in ugovorov za račun vzajemnega sklada.

7.2.5. Drugi stroški, ki neposredno bremenijo vzajemni sklad

V skladu z zakonskimi predpisi drugih stroškov, ki bi neposredno bremenili vzajemni sklad, ni.

7.3. PRIKAZ CELOTNIH STROŠKOV POSLOVANJA VZAJEMNEGA SKLADA (TOTAL EXPENSE RATIO –TER)

Celotni stroški vzajemnega sklada se plačujejo iz sredstev vzajemnega sklada in ne neposredno iz sredstev vlagatelja in vključujejo vse stroške poslovanja vzajemnega sklada, vključno s provizijo za upravljanje in provizijo za skrbniške storitve, razen transakcijskih stroškov in tem stroškom primerljivih stroškov.

7.3.1. Celotni stroški poslovanja vzajemnega sklada, v odstotku (na dve decimalni mesti natančno) od povprečne čiste vrednosti sredstev vzajemnega sklada (TER) za obdobje preteklega koledarskega leta – 2005

Celotni stroški poslovanja vzajemnega sklada Abančna DZU MEŠANI* za obdobje preteklega koledarskega leta – 2005 znašajo 1.98 % čiste vrednosti sredstev vzajemnega sklada.

TER vključuje vse stroške poslovanja vzajemnega sklada v navedenem obdobju, razen transakcijskih stroškov in tem stroškom primerljivih stroškov, pri čemer so lahko stroški poslovanja vzajemnega sklada v bodoče, višji ali nižji od prikazanih.

7.3.2. Prikaz metodologije za izračun TER vzajemnega sklada

Celotni stroški poslovanja vzajemnega sklada v obdobju preteklih 12 mesecev, izraženi v odstotku od povprečne čiste vrednosti sredstev vzajemnega sklada v obdobju preteklih 12 mesecev (total expense ratio; v nadaljevanju: TER vzajemnega sklada), se izračunajo po naslednjem postopku:

$$TER = \frac{\sum_{k=1}^n TER_k}{\overline{ČVS}} * 100$$

$$\overline{ČVS} = \frac{\sum_{k=1}^n ČVS_k}{n}$$

pri čemer je:

$\overline{ČVS}$ – povprečna čista vrednost sredstev vzajemnega sklada v obdobju preteklih 12 mesecev v tolarjih;

$ČVS_k$ – čista vrednost sredstev vzajemnega sklada po stanju na obračunski dan k v tolarjih;

n – število obračunskih dni v obdobju preteklih 12 mesecev;

* Vzajemni sklad MEŠANI VIPEK se je preimenoval v vzajemni sklad Abančna DZU MEŠANI.

Izbrisan: —Prelom strani—

Oblikovano: Pisava: 12 pt, Ne Pomanjšane velike črke

Oblikovano: Brez

Izbrisan: ¶
<#>PRIKAZ CELOTNIH STROŠKOV VZAJEMNEGA SKLADA¶

¶
Celotni stroški vzajemnega sklada MEŠANI VIPEK se plačujejo iz sredstev vzajemnega sklada in ne neposredno iz sredstev vlagatelja.¶

¶
<#>Izračun celotnih stroškov vzajemnega sklada v preteklem koledarskem letu, izraženih v odstotku (na dve decimalni mesti natančno) od povprečne letne čiste vrednosti sredstev vzajemnega sklada v preteklem koledarskem letu:¶

¶
Tabela 6: Odstotek celotnih stroškov, ki so bremenili vzajemni sklad MEŠANI VIPEK glede na povprečno letno čisto vrednost sredstev za leto 2004¶

¶
Leto

Oblikovano

Oblikovano: Pisava: 12 pt, Ne Pomanjšane velike črke

Oblikovano: Pisava: 12 pt, Ne Pomanjšane velike črke

Spremenjene kode polj

TER_k - celotni stroški poslovanja vzajemnega sklada na obračunski dan k v tolarjih

7.3.3. Navedba mesta, kjer je dostopen kronološki pregled vseh doslej izračunanih TER vzajemnega sklada

Oblikovano: Pisava: 12 pt, Ne Pomanjšane velike črke

Družba za upravljanje izračuna TER vzajemnega sklada dvakrat letno, in sicer za obdobje preteklega koledarskega leta in za obdobje od 1.7. preteklega koledarskega leta do vključno 30.6. tekočega koledarskega leta.

Družba za upravljanje zadnji izračun TER vzajemnega sklada objavi v prospektu in izvlečku prospekta vzajemnega sklada, pri čemer navedeni podatek vključi v prospekt in izvleček prospekta ob rednih dopolnitvah prospekta in izvlečka prospekta s podatki iz letnega in polletnega poročila vzajemnega sklada.

Družba za upravljanje vodi arhiv podatkov o vseh doslej izračunanih in objavljenih TER vzajemnega sklada. Podatki iz arhiva so objavljeni na spletni strani družbe za upravljanje.

7.4. PRIKAZ STOPNJE OBRATA NALOŽB VZAJEMNEGA SKLADA (PORTFOLIO TURNOVER RATE – PTR)

Stopnja obrata naložb je kazalec, ki meri aktivnost upravljanja premoženja vzajemnega sklada, pri čemer velja, da višji kot je odstotek, bolj je upravljanje premoženja aktivno in večji so posledično transakcijski stroški, ki se plačujejo iz sredstev vzajemnega sklada.

7.4.1. Stopnja obrata naložb vzajemnega sklada v odstotku (na dve decimalni mesti natančno), izračunana za obdobje preteklega koledarskega leta - 2005

Oblikovano: Pisava: 12 pt, Ne Pomanjšane velike črke

Oblikovano: Zamik: Levo: 0 cm

Stopnja obrata naložb vzajemnega sklada Abančna DZU MEŠANI*, izračunana za obdobje preteklega koledarskega leta – 2005 znaša 67.04 %.

7.4.2. Prikaz metodologije za izračun PTR vzajemnega sklada

Oblikovano: Pisava: 12 pt, Ne Pomanjšane velike črke

Oblikovano: Zamik: Levo: 0 cm

Stopnja obrata naložb vzajemnega sklada (portfolio turnover rate – PTR) se izračuna po naslednjem postopku:

$$PTR = \frac{X - Y}{\overline{ČVS}} * 100$$

Spremenjene kode polj

pri čemer je:

$\overline{ČVS}$ - povprečna čista vrednost sredstev vzajemnega sklada v obdobju preteklih 12 mesecev v tolarjih

X - seštevek vrednosti vseh nakupov in vrednosti vseh prodaj finančnih instrumentov, ki jih je opravil vzajemni sklad v obdobju preteklih 12 mesecev v tolarjih

Y - seštevek vrednosti vseh vplačanih oziroma prodanih enot premoženja vzajemnega sklada in vrednosti vseh odkupljenih enot premoženja vzajemnega sklada v obdobju preteklih 12 mesecev v tolarjih

7.4.3. Navedba mesta, kjer je dostopen kronološki pregled vseh doslej izračunanih PTR vzajemnega sklada

Oblikovano: Pisava: 12 pt, Ne Pomanjšane velike črke

Oblikovano: Zamik: Levo: 0 cm

Družba za upravljanje izračuna PTR vzajemnega sklada dvakrat letno, in sicer za obdobje preteklega koledarskega leta in za obdobje od 1.7. preteklega koledarskega leta do vključno 30.6. tekočega koledarskega leta.

* Vzajemni sklad MEŠANI VIPEK se je preimenoval v vzajemni sklad Abančna DZU MEŠANI.

Družba za upravljanje zadnji izračunan podatek o PTR vzajemnega sklada objavi v prospektu in izvlečku prospekta vzajemnega sklada, pri čemer navedeni podatek vključuje v prospekt in izvleček prospekta ob rednih dopolnitvah prospekta in izvlečka prospekta s podatki iz letnega in polletnega poročila vzajemnega sklada.

Družba za upravljanje vodi arhiv podatkov o vseh doslej izračunanih in objavljenih PTR vzajemnega sklada. Podatki iz arhiva so objavljeni na spletni strani družbe za upravljanje.

8. DAVČNI REŽIM

8.1. Davčni režim za fizične osebe

Glede na določila o reinvestiranju celotnega dobička vzajemnega sklada, je vlagatelj v investicijske kupone vzajemnega sklada obdavčen le v trenutku, ko investicijske kupone odsvoji oz. unovči.

Investicijski kupon vzajemnega sklada se v skladu s 86. členom Zakona o dohodnini (Uradni list Republike Slovenije št.: 17/05 – UPB1 ter 115/05, v nadaljevanju: ZDoh-1) šteje za kapital, tako da je v primeru unovčitve obdavčen v okviru pravil o dobičku iz kapitala po ZDoh – 1.

Za obdavčljivo odsvojitev investicijskega kupona po 87. členu ZDoh-1 se šteje unovčitev investicijskega kupona investicijskega sklada ter izplačilo sorazmernega dela likvidacijske mase v primeru likvidacije vzajemnega sklada.

Za neobdavčljivo odsvojitev investicijskega kupona se po 88. členu ZDoh-1 štejeta predvsem:

- prenos kapitala preminule osebe na dediča, voliljojemnika ali osebo, ki ju nadomesti po predpisih o dedovanju, ali na drugo osebo, ki uveljavlja kakšno pravico iz zapuščine, zaradi smrti fizične osebe;
- prenos kapitala v postopkih prisilne izterjave obveznih dajatev v skladu z zakoni.

Davčna osnova za določitev zneska davka se ugotovi kot razlika med vrednostjo investicijskega kupona ob odsvojitvi in vrednostjo investicijskega kupona ob pridobitvi.

Vrednost investicijskega kupona ob pridobitvi se ugotovi kot znesek vplačila v vzajemni sklad, zmanjšan za znesek vstopne provizije (zmnožek števila enot premoženja in vrednost ene enote premoženja). Tako ugotovljena vrednost se nato poveča za koeficient rasti cen življenjskih potrebščin (valorizacija) ter stroške v zvezi s pridobitvijo investicijskega kupona.

Valorizacija pomeni uskladitev vrednosti investicijskega kupona ob pridobitvi za čas od koledarskega leta pridobitve do koledarskega leta odsvojitve investicijskega kupona s koeficientom rasti cen življenjskih potrebščin v Sloveniji. Ta valorizacija se upošteva le, če je bila odsvojitev investicijskega kupona izvršena po preteku enega leta od leta pridobitve tega investicijskega kupona. Pri določitvi koeficienta rasti cen življenjskih potrebščin se upošteva število mesecev imetništva investicijskega kupona v letu pridobitve in letu odsvojitve, odvisno od tega ali je vlagatelj investicijski kupon posedoval manj kot 6 mesecev oziroma več kot 6 mesecev v koledarskem letu.

Stroški v zvezi s pridobitvijo investicijskega kupona predstavljajo vstopno provizijo, ki jo je imetnik dejansko plačal DZU ob vplačilu v vzajemni sklad. Ti stroški se priznajo največ v višini 1% vrednosti kapitala ob pridobitvi oziroma manj, če dejansko plačana vstopna provizija znaša manj kot 1% vrednosti kapitala ob pridobitvi.

Pri tistih vlagateljih, ki so investicijske kupone pridobili pred 1. januarjem 2003, se za nabavno vrednost investicijskega kupona šteje vrednost na dan 1. januar 2006.

Vrednost investicijskega kupona ob odsvojitvi je enaka zmnožku števila enot premoženja in vrednost ene enote premoženja ob izplačilu iz vzajemnega sklada. Tako ugotovljena vrednost se zmanjša za morebitne izstopne stroške, torej izstopno provizijo, ki je dejansko plačana družbi za upravljanje. Ta izstopna provizija se prizna največ v višini 1% vrednosti kapitala ob odsvojitvi oziroma manj, če dejansko plačana izstopna provizija znaša manj kot 1% te vrednosti.

Od tako ugotovljene davčne osnove se izračuna in plača dohodnina pa stopnji 20%. Stopnja dohodnine se znižuje vsakih pet let imetništva investicijskega kupona in znaša po dopolnjenih:

- petih letih imetništva investicijskega kupona: 15%,
- desetih letih imetništva investicijskega kupona: 10%,
- petnajstih letih imetništva investicijskega kupona: 5%,
- dvajsetih ali več letih imetništva investicijskega kupona: 0%.

Izbrisano: ¶

¶
7. DAVČNI REŽIM¶

¶
<#>OBDAVČITEV SREDSTEV
VZAJEMNEGA SKLADA¶

¶
Vzajemni sklad je premoženje in ni pravna oseba, zato:¶
<#>ni zavezanec za plačilo davka po Zakonu o davku od dohodkov pravnih oseb (Ur.l.RS št.40/04). S tem se tudi ves ustvarjeni čisti dobiček oziroma prihodek, v skladu z investicijsko politiko vzajemnega sklada iz poglavja 5, reinvestira. Ustvarjen čisti dobiček oziroma prihodki se tekoče (dnevno) pripisujejo vrednosti enote premoženja.¶
<#>je oproščen plačila davka na dodano vrednost v skladu s 4. e. točko 27. člena Zakona o davku na dodano vrednost (Ur.l.RS št. 89/98, 17/00, 30/01, 103/01, 67/02, 30/03, 101/03, 45/04, 75/04, 84/04, 97/04 in 114/04).¶

¶
<#>OBDAVČITEV VLAGATELJEV V
VZAJEMNI SKLAD¶

¶
Imetniki investicijskih kuponov vzajemnega sklada – FIZIČNE OSEBE so po novem Zakonu o dohodnini (Ur.l. RS št. 54/04, 62/04, 63/04 in 80/04), ki je začel veljati 21.5.2004, uporablja pa se od 1.1.2005 dalje (razen nekaterih določb), zavezanci za plačilo davka od dohodka iz vzajemnih skladov (81. člen). Dohodek iz vzajemnih skladov je dohodek, dosežen na podlagi naložbe v vzajemni sklad. Zakon o dohodnini ločuje dohodke dosežene v kvalificiranem in drugem vzajemnem skladu. Vzajemni sklad MEŠANI VIPEK je kvalificirani vzajemni sklad, ki ga upravlja družba za upravljanje s sedežem v Sloveniji na podlagi dovoljenja ATPV za upravljanje vzajemnega sklada. ¶

¶
Za obdavčljiv dohodek se šteje dohodek, ki ga imetnik investicijskega kupona doseže z odsvojitvijo investicijskega kupona ali unovčitvijo investicijskega kupona oziroma [3]

Oblikovano: Označevanje in oblikovanje

Oblikovano: Pisava: 12 pt, Barva pisave: Samodejno

Oblikovano: Zamik: Levo: 0 cm, Desno: 0 cm, Presledek Za: 0 pt, Obravnava osamljenih vrstic

Oblikovano: Pisava: 12 pt

Oblikovano: Označevanje in oblikovanje

Oblikovano: Vrstična oznaka + Raven: 1 + Poravnano pri: 0,66 cm + Tabulator za: 1,3 cm + Zamik pri: 1,3 cm

Investicijski kuponi vzajemnega sklada se vodijo po metodi zaporednih cen (FIFO), po kateri se kot vrednost investicijskega kupona ob pridobitvi šteje vrednost investicijskega kupona, ki je najprej pridobljen.

Dohodnino od dobička iz kapitala ugotovi davčni organ z odločbo na podlagi napovedi zavezanca, ki jo rezident Republike Slovenije vložijo do 28. februarja za preteklo leto, in v kateri zavezanec napove vse odsvojitve kapitala v enem letu (razen nepremičnin). V tako napovedan dohodek se všttevajo v davčnem letu doseženi dobički iz kapitala ali realizirane izgube iz kapitala, pri čemer se zavezancu ne prizna izguba, nastala zaradi valorizacije kapitala ter nastala izguba pri odsvojitvi kapitala, če je zavezanec v roku 30 dni pred ali po odsvojitvi pridobil vsebinsko istovrstni nadomestni kapital. Izguba se ne prizna tudi v primeru, da je tako odsvojen kapital pridobila zavezančeva povezana oseba.

Davčni organ izda odločbo o odmeri dohodnine iz dobička iz kapitala do 31. maja tekočega leta za preteklo leto. Tako odmerjena dohodnina od dobička iz kapitala je dokončna.

Zavezanec – nerezident Republike Slovenije ne plačuje dohodnine od dobička iz kapitala, doseženega z odsvojitvijo investicijskih kuponov. Ta davčni zavezanec kljub vsemu vložijo napoved v 15 dneh od odsvojitve investicijskih kuponov oziroma do 28. februarja za preteklo leto, če napove vse odsvojitve vrednostnih papirjev in drugih deležev ter investicijskih kuponov v preteklem letu.

8.2. Davčni režim za pravne osebe

Pri unovčitvi investicijskega kupona vzajemnega sklada, ali izplačilom sorazmernega dela likvidacijske mase v primeru likvidacije vzajemnega sklada so dohodki pravnih oseb obdavčeni v skladu z Zakonom o davku od dohodkov pravnih oseb (Uradni list Republike Slovenije št.: 17/05 – UPB1 ter 108/05, v nadaljevanju: ZDDPO-1) in sicer s stopnjo davka na dohodek v višini 25 % na ustvarjeni davčno priznani dobiček.

Vsi vlagatelji – pravne osebe so dolžni poleg obdavčenja v primeru unovčitve investicijskega kupona vzajemnega sklada, ali izplačilom sorazmernega dela likvidacijske mase v primeru likvidacije vzajemnega sklada v skladu z 11.a členom ZDDPO-1 pri določanju davčne osnove upoštevati posebna pravila pri spremembah računovodskih usmeritev, popravkih napak in prevrednotenjih. V skladu z drugim odstavkom 11.a člena ZDDPO-1 se znesek prevrednotevalnega popravka kapitala, ki je posledica prevrednotenja gospodarskih kategorij in ga zavezanec prenese v preneseni čisti poslovni izid ali druge kapitalске postavke, vključni v davčno osnovo v letu prenosa.

8.3. Davčni režim za vzajemni sklad

Vzajemni sklad ni zavezanec za plačilo davka od dohodkov pravnih oseb, saj ni pravna oseba.

9. NAVEDBA MESTA IN ČASA OBJAVE VREDNOSTI ENOTE PREMOŽENJA VZAJEMNEGA SKLADA

Družba za upravljanje mora podatke iz obrazca VS/VEP (poročilo o vrednosti in spremembi vrednosti enote premoženja vzajemnega sklada po stanju na obračunski dan) javno objaviti v elektronskih medijih (www.abancna-dzu.si) in istočasno poročati ATVP najkasneje naslednji delovni dan po obračunskem dnevu, v dnevem časopisu (Finance in morebitni drugi dnevni časopisi z večjo naklado, ki izhajajo na območju Republike Slovenije), pa najkasneje naslednji dan po dnevu objave v elektronskih medijih. Če je naslednji dan po dnevu objave v elektronskih medijih nedelja ali državni praznik, mora družba za upravljanje zagotoviti, da bodo ti podatki v dnevem časopisu, ki se prodaja v vsej Republiki Sloveniji, objavljeni prvi delovni dan po nedelji ali državnem prazniku.

Najpozneje do 31. januarja v tekočem letu bo družba za upravljanje vlagatelje obvestila o stanju posameznih investicijskih kuponov, vpisanih na investicijskem računu na dan 31.12. preteklega leta, sicer pa bo obvestilo o stanju na investicijskem računu vlagatelju posredovala tudi na njegovo zahtevo.

10. POSTOPEK VPLAČILA IN IZPLAČILA

Investicijski kupon se lahko vplača samo v denarju, in sicer v slovenskih tolarjih (SIT), od uvedbe skupne evropske valute Republiki Sloveniji pa v eurih (EUR).

Nakupna vrednost investicijskega kupona vzajemnega sklada je enaka zmnožku števila enot premoženja in vrednosti enote premoženja vzajemnega sklada, povečanemu za vstopne stroške, do katerih je upravičena družba za upravljanje. Vstopne stroške družba za upravljanje obračunava v skladu s postopki opisanimi v točki 7.1.1..

Oblikovano: Pisava: 12 pt

Oblikovano: Označevanje in oblikovanje

Oblikovano: Pisava: 12 pt

Oblikovano: Razmik vrstic: Enojno

Oblikovano: Označevanje in oblikovanje

Izbrisano: 8.

Spremenjene kode polj

Izbrisano: -----Prelom strani-----

Oblikovano: Označevanje in oblikovanje

Izbrisano: 9.

Izbrisano: ¶
Najmanjša vrednost prvega in nadaljnjih vplačil v vzajemni sklad, v primeru SHEMA C - VARČEVALNI NAČRT je znesek mesečnega oziroma letnega vplačila h kateremu se je zavezal vlagatelj v Pristopni izjavi k pravilom upravljanja vzajemnega sklada – SHEMA C – VARČEVALNI NAČRT, vključujoč vstopne stroške:¶
<#>5.000,00 SIT za mesečna vplačila:¶
<#>60.000,00 SIT za letna vplačila.¶

Izbrisano: 6

Odkupna vrednost investicijskega kupona vzajemnega sklada je enaka zmnožku števila enot premoženja in vrednosti enote premoženja vzajemnega sklada, zmanjšanemu za izstopne stroške, do katerih je upravičena družba za upravljanje. Izstopne stroške družba za upravljanje obračuna v skladu s postopki opisanimi v točki 7.1.2..

Izbrisanost: 6

MESTO IN ČAS TER OPIS POSTOPKA PRISTOPA K PRAVILOM UPRAVLJANJA VZAJEMNEGA SKLADA

Vlagatelj lahko pristopi k pravilom upravljanja z izročitvijo ustrezne pristopne izjave (HEMA A, HEMA B, HEMA C- VARČEVALNI NAČRT, HEMA F) na vpisnih mestih, kjer poteka pristop k vzajemnemu skladu in prejem zahtev za izplačilo odkupne vrednosti investicijskih kuponov, in sicer:

Izbrisanost: ¶
Višina vstopnih stroškov je navedena v točki 6.1.1.¶
¶
Višina izstopnih stroškov je navedena v točki 6.1.2.¶

- na sedežu družbe za upravljanje v Ljubljani na Slovenski 58, 1000 Ljubljana, vsak delavnik med 8:00 in 16:00 uro,
- pri osebah, ki po pooblastilu družbe za upravljanje sprejemajo pristopne izjave vlagateljev k pravilom upravljanja vzajemnega sklada, ki so navedene v točki B Dodatka k izvlečku vzajemnega sklada, med delovnim časom posameznega vpisnega mesta.

Izbrisanost: ki so navedene v Prilogi 3 k prospektu vzajemnega sklada

Pred pristopom k pravilom upravljanja vlagatelj brezplačno prejme izvod izvlečka prospekta vzajemnega sklada, na zahtevo pa lahko brezplačno prejme tudi izvod prospekta z vključenimi pravili upravljanja in zadnje objavljeno revidirano letno in polletno poročilo vzajemnega sklada. Pred sprejetjem pristopne izjave mora pooblaščen oseba na sedežu družbe ali vpisnem mestu opraviti identifikacijo vlagatelja ob njegovi neposredni navzočnosti.

Način identifikacije vlagatelja:

- pri fizični osebi iz uradnega osebnega dokumenta (osebna izkaznica, potni list, maloobmejna propustnica in orožni list),
- od pooblaščenca iz pisnega pooblastila vlagatelja,
- pri pravnih osebah z vpogledom v dokumentacijo iz sodnega ali drugega registra ter iz listin in poslovnih dokumentacije,
- neposredno od vlagatelja, če na zgoraj navedeni način določen podatek ni razviden.

Izbrisanost: ¶
Vlagatelj pristopi k pravilom upravljanja vzajemnega sklada MEŠANI VIPEK z izročitvijo ustrezne pristopne izjave:¶
<#>HEMA A – Pristopna izjava k pravilom upravljanja vzajemnega sklada – HEMA A.¶
<#>HEMA B – Pristopna izjava k pravilom upravljanja vzajemnega sklada – HEMA B in¶
<#>HEMA C – Pristopna izjava k pravilom upravljanja vzajemnega sklada – HEMA C – VARČEVALNI NAČRT.¶
¶

Vlagatelj lahko v treh delovnih dneh odstopi od pristopa k pravilom upravljanja oziroma prekliče pristopno izjavo na istem vpisnem mestu, kjer je pristopil k pravilom upravljanja. Šteje se, da se je vlagatelj z vplačilom denarnih sredstev na transakcijski račun vzajemnega sklada odrekel pravici od odstopa k pravilom upravljanja oziroma preklica pristopne izjave iz prejšnjega odstavka.

POSTOPEK PRVEGA VPLAČILA IN NADALJNIH VPLAČIL INVESTICIJSKIH KUPONOV

Vzajemni sklad Abančna DZU MEŠANI omogoča vlagateljem, da svoja sredstva vlagajo v investicijski kupon HEMA A, investicijski kupon HEMA B, investicijski kupon HEMA C in investicijski kupon HEMA F. Posamezni investicijski kuponi se med seboj razlikujejo po vstopnih in izstopnih stroških, višini vplačil, obdobju varčevanja, periodičnosti vplačil in drugih ugodnostih, ki jih je vlagatelj deležen, s tem ko vlaga v posamezni investicijski kupon.

Za uspešen vpis investicijskih kuponov oziroma nastanek pravic in obveznosti med družbo za upravljanje in vlagateljem se zahteva pravilna predaja ustrezne Pristopne izjave k pravilom upravljanja - pravilno izpeljan pristop k pravilom upravljanja in prilig denarja na posebni denarni račun vzajemnega sklada z obveznim ustreznim sklicevanjem (referenca).

Vlagatelj vplača investicijske kupone v vzajemni sklad po neznani vrednosti. Vplačana sredstva vlagatelja, ki prispejo na transakcijski račun vzajemnega sklada do 07:00 ure (kar je razvidno iz izpiska skrbniške banke) posameznega obračunskega dne, se preračunajo v število enot premoženja po vrednosti enote premoženja (VEP), izračunani po stanju VEP na ta obračunski dan (T), sredstva, ki pa prispejo po 07:00 uri posameznega obračunskega dne, se štejejo kot vplačila naslednjega obračunskega dne in se preračunajo po stanju VEP naslednji obračunski dan (T+1).

Družba za upravljanje izračuna VEP po stanju na obračunski dan (T), najkasneje naslednji delovni dan po obračunskem dnevu (T+1).

Na podlagi vplačanih sredstev družba za upravljanje vlagatelju izda ustrezen investicijski kupon, ki je evidenčno hranjen pri družbi Abanka Vipa d.d., ki jo je družba za upravljanje pisno pooblastila za opravljanje storitev v zvezi z vodenjem evidence imetnikov neprenosljivih investicijskih kuponov, na podlagi 5. člena ZISDU – 1. Ta družba vlagatelju najkasneje v roku 5 delovnih dni po vsakokratnem vplačilu pošlje zbirni obračun nakupa, ki je hkrati potrdilo o hrambi investicijskih kuponov, vpisanih na investicijskem računu imetnika investicijskih kuponov, na katerem mora biti navedeno:

- denarni znesek, ki ga je vlagatelj vplačal;
- nakupna vrednost;
- znesek vstopnih stroškov;
- število enot premoženja vzajemnega sklada, ki jih je vlagatelj pridobil z vplačilom;

Oblikovano: Označevanje in oblikovanje

- skupno število enot premoženja vzajemnega sklada po investicijskih kuponih, vpisanih na investicijskem računu.

Vlagatelj ima lahko istočasno na investicijskem računu vzajemnega sklada **Abančna DZU MEŠANI**, aktivnih več SHEM ob pogoju podpisa ustrezne Pristopne izjave k pravilom upravljanja vzajemnega sklada MEŠANI VIPEK. Vlagatelj denarna sredstva v vzajemni sklad za posamezno SHEMO vplača na poseben denarni račun št. **05100-8010835474** z obvezno navedbo sklica (reference), ki je zapišan na predtiskanem plačilnem nalogu, ki ga prejme ob podpisu ustrezne Pristopne izjave k pravilom upravljanja:

- SHEMA A - obvezno sklicevanje (referenca):
03 23000-davčna številka vlagatelja-19
- SHEMA B - obvezno sklicevanje (referenca):
03 23000-davčna številka vlagatelja- 2 -številka dodatka- 7
- SHEMA C - obvezno sklicevanje (referenca):
03 23000-davčna številka vlagatelja-3 -številka varčevalnega načrta- 5
- SHEMA F - obvezno sklicevanje (referenca):
03 23000-davčna številka vlagatelja- 43

V primeru dodatnega nakupa investicijskih kuponov v SHEMO, za katero je vlagatelj že podpisal pristopno izjavo, ni potrebno ponovno izpolnjevati pristopne izjave, dovolj je le nakazilo denarnih sredstev na poseben denarni račun vzajemnega sklada z navedbo ustreznega sklicevanja (reference) za to SHEMO. V primeru, da želi vlagatelj vplačati denarna sredstva v posamezno SHEMO, mora za vsako shemo posebej podpisati ustrezno pristopno izjavo. V primeru vplačevanja v SHEMO C – VARČEVALNI NAČRT ima vlagatelj lahko istočasno odprtih in aktivnih več varčevalnih načrtov in lahko kadarkoli odpre dodaten varčevalni načrt s ponovnim podpisom in izročitvijo obrazca **Pristopna izjava k pravilom upravljanja vzajemnega sklada - SHEMA C – VARČEVALNI NAČRT**.

POSTOPEK UNOVČEVANJA IN IZPLAČILA ODKUPNE VREDNOSTI INVESTICIJSKEGA KUPONA

Imetnik posameznega investicijskega kupona lahko kadarkoli zahteva izplačilo odkupne vrednosti enote posameznega investicijskega kupona delno ali v celoti le po neznani vrednosti. Zahtevo poda pisno na sedežu družbe ali na katerem koli pisnem mestu navedenem v točki B Dodatka k izvlečku prospekta vzajemnega sklada. Vse tako izpolnjene in podpisane zahteve za izplačilo investicijskega kupona se zbirajo in hranijo na sedežu družbe za upravljanje.

Vlagatelj mora podati zahtevo za izplačilo odkupne vrednosti investicijskega kupona za vsako SHEMO posebej, v predpisani pisni obliki in vsebini, določenima v Prilogi k pravilom upravljanja P2 (Zahteva za izplačilo in Zahteva za periodično izplačevanje- SHEMA A,B,C, F). V primeru, da ima vlagatelj na investicijskem računu aktivnih več SHEM in družba za upravljanje iz naslova prejetega zahtevka za izplačilo ne more razbrati, na katero SHEMO se zahtevek za izplačilo nanaša, vlagatelja pozove k dopolnitvi zahtevka za izplačilo.

Družba za upravljanje izračuna VEP po stanju na obračunski dan (T), najkasneje naslednji delovni dan po obračunskem dnevu (T+1).

Družba za upravljanje na podlagi zahtev za izplačilo, ki jih družba za upravljanje prejme do 7:00 ure, izračuna odkupno vrednost investicijskih kuponov tako, da število enot premoženja katerega se glasi investicijski kupon, preračuna po stanju VEP na ta obračunski dan (T), zahteve za izplačilo, ki pa prispejo po 7:00 uri posameznega obračunskega dne se štejejo kot izplačila naslednjega obračunskega dne in se preračunajo po stanju VEP naslednji obračunski dan (T+1). Zahteva se lahko glasi, bodisi na določeno število enot premoženja bodisi na določen znesek v SIT (oziroma v EUR po uvedbi skupne evropske valute v Republiki Sloveniji), ki ga imetnik investicijskih kuponov želi izplačanega. Imetnik investicijskih kuponov lahko zahteva tudi periodično izplačevanje odkupne vrednosti enot premoženja, in sicer delno ali v celoti. Imetnik lahko zahteva izplačilo določenega denarnega zneska ali določenega števila enot premoženja, in sicer z izbiro števila obrokov in delovnega dne izplačila.

Preračun vrednosti enot premoženja v denarna sredstva se opravi tako, da se število enot premoženja, na katere se glasi investicijski kupon, ki je predmet zahteve, pomnoži z odkupno vrednostjo enote premoženja vzajemnega sklada.

Izplačilo denarnih sredstev se opravi najpozneje v petih delovnih dneh po koncu obračunskega dne, na katerega se izračuna odkupna vrednost investicijskega kupona in sicer po vrstnem redu prejema zahtev vlagateljev.

Izbrisan: VIPEK

Izbrisan: ¶

Izbrisan: shemo

Izbrisan: shemo

Izbrisan: shemo

Izbrisan: MEŠANI VIPEK

Izbrisan: ¶

Družba za upravljanje izračuna VEP po stanju na obračunski dan (T), najkasneje naslednji delovni dan po obračunskem dnevu (T+1).¶

¶ Investicijske kupone vlagatelj vplača v vzajemni sklad po neznani vrednosti. Vplačana sredstva vlagatelja, ki prispejo na transakcijski račun vzajemnega sklada do 07:00 ure (kar je razvidno iz izpiska skrbniške banke) posameznega obračunskega dne, se preračunajo v število enot premoženja po vrednosti enote premoženja (VEP), izračunani po stanju VEP na ta obračunski dan (T), sredstva, ki pa prispejo po 7:00 uri posameznega obračunskega dne, se štejejo kot vplačila naslednjega obračunskega dne in se preračunajo po stanju VEP naslednji obračunski dan (T+1).¶

¶ Na podlagi vplačanih sredstev družba vlagatelju izda ustrezen investicijski kupon, ki je evidenčno hranjen pri družbi Abanka Vipa d.d., ki jo je družba za upravljanje pisno pooblastila za opravljanje storitev v zvezi z vodenjem evidence imetnikov neprenosljivih investicijskih kuponov, na podlagi 5. člena ZISDU-1. Ta oseba vlagatelju najkasneje v roku 5 delovnih dni po vsakokratnem vplačilu pošlje zbirni obračun nakupa, ki je hkrati potrdilo o hrambi investicijskih kuponov, vpisanih na investicijskem računu imetnika investicijskih kuponov, na katerem mora biti navedeno.¶
<#>denarni znesek, ki ga je vlagatelj vplačal.¶
<#>nakupna vrednost.¶
<#>znesek vstopnih stroškov.¶
<#>število enot premoženja vzajemnega sklada, ki jih je vlagatelj pridobil z vplačilom.¶
<#>skupno število enot premoženja vzajemnega sklada na investicijskem računu, po investicijskih kuponih A, B in C.¶

¶ Za uspešen vpis investicijskih ... [4]

Izbrisan: Priloge 3 tega prospekta

Izbrisan: Če se z

Izbrisan: na del vložnih sredstev v vzajemni sklad, se lahko glasi

Izbrisan: ¶
Zahtevo za izplačilo odkupne vrednosti investicijskega kupona mora vlagatelj podati za vsako SHEMO posebej, v predpisani pisni obliki na obrazcu v obliki in v vsebini, določeni v P... [5]

V roku petih delovnih dni po prejemu zahteve za izplačilo, pošlje družba za upravljanje imetniku obvestilo, v katerem mora biti navedeno:

- odkupna vrednost enot premoženja;
- denarni znesek, ki ga je imetnik prejel;
- znesek izstopnih stroškov;
- število enot premoženja vzajemnega sklada, ki jih je imetnik prodal;
- skupno število enot premoženja vzajemnega sklada, po investicijskih kuponih, vpisanih na investicijskem računu.

Do 31. januarja v koledarskem letu prejme imetnik, ki je unovčil investicijske kupone delno ali v celoti v preteklem letu, seznam vseh unovčitev, delnih ali v celoti, investicijskih kuponov, skupaj z ustreznimi nakupnimi vrednostmi investicijskih kuponov.

Opozorilo: Osebe, pri katerih je mogoče pristopiti k pravilom upravljanja vzajemnega sklada ter opraviti vplačilo in izplačilo investicijskih kuponov in morebitne druge nujno potrebne informacije v zvezi z vplačili in izplačili investicijskih kuponov, so navedene v točki B Dodatka k izvlečku prospekta vzajemnega sklada.

NAJMANJŠI ZNESEK VPLAČILA V VZAJEMNI SKLAD

Najnižja vrednost prvega in nadaljnjih vplačil v vzajemni sklad v primeru SHEMA A je vrednost ene enote premoženja vzajemnega sklada, vključujoč vstopne stroške.

Najnižja vrednost prvega in nadaljnjih vplačil v vzajemni sklad v primeru SHEMA B je vrednost ene enote premoženja vzajemnega sklada.

Najnižja vrednost prvega in nadaljnjih vplačil v vzajemni sklad, v primeru SHEMA C - VARČEVALNI NAČRT, je znesek mesečnega oziroma letnega vplačila, h kateremu se je zavezal vlagatelj v Pristopni izjavi k pravilom upravljanja vzajemnega sklada – SHEMA C – VARČEVALNI NAČRT, vključujoč vstopne stroške (najnižji dogovorjeni znesek vplačila, vključujoč vstopne stroške, ne sme biti nižji od 5.000,00 SIT za mesečna in 60.000,00 SIT za letna vplačila).

Najnižje prvo vplačilo vlagatelja v primeru SHEMA F, ki že ima denarna sredstva v upravljanju pri Abančni DZU, mora skupaj z že upravljanimi sredstvi znašati najmanj 500.000.000,00 SIT. Najnižje naslednje vplačilo v vzajemni sklad Abančna DZU MEŠANI v primeru SHEMA F je ena enota premoženja vzajemnega sklada, ob pogoju, da je kumulativni znesek sredstev imetnika investicijskih kuponov v upravljanju pri Abančni DZU, najmanj 500.000.000,00 SIT.

11. DRUGE POMEMBNE INFORMACIJE

- Pravna oblika: vzajemni sklad;
- Družba za upravljanje: ABANČNA DZU, družba za upravljanje investicijskih skladov d.o.o., Slovenska 58, 1000 Ljubljana;
- Nadzorni organ: Agencija za trg vrednostnih papirjev, Ljubljana, Poljanski nasip 6 (www.a-tvp.si);
- Skrbnik premoženja: Abanka Vipa d.d., Slovenska 58, 1000 Ljubljana;
- Pooblaščen revizor: PricewaterhouseCoopers d.o.o., Parmova 53, 1000 Ljubljana;
- Osebe, ki po pooblastilu družbe za upravljanje opravljajo druge storitve upravljanja vzajemnega sklada razen upravljanja premoženja vzajemnega sklada ter trženja in prodaje investicijskih kuponov vzajemnega sklada: Abanka Vipa d.d., Slovenska cesta 58, Ljubljana, Pogodba o opravljanju storitev upravljanja investicijskih skladov - vodenju administrativnih storitev – povezana oseba z družbo za upravljanje;
- Datum oblikovanja vzajemnega sklada (prevzem upravljanja): 1.3.1994
- Čista vrednost sredstev vzajemnega sklada na dan 31.05.2006: 1.406.174.455 SIT,
- Razsodišče za izvensodno reševanje sporov med vlagatelji v vzajemni sklad in družbo za upravljanje: Stalna arbitraža Ljubljanske borze, d.d., Ljubljana, Slovenska 56, 1000 Ljubljana.

Izbrisan: izplačilu sredstev

Izbrisan: , ki jih ima imetnik na investicijskem računu,

Izbrisan: A, B in C,¶

Izbrisan: ¶

Oblikovano: Označevanje in oblikovanje

Izbrisan: 10.

Izbrisan: d

Izbrisan: .

Oblikovano: Označevanje in oblikovanje

Izbrisan: 0

Izbrisan: 6

Izbrisan: 5

Izbrisan: 1.724.648.055 SIT

Izbrisan: ¶
11. OSEBE, KI ORGANIZIRAJO TRŽENJE IN PRODAJO INVESTICIJSKIH KUPONOV ¶

Družba za upravljanje je skladno s 5. členom ZISDU-1 prenesla: ¶

¶
A) STORITVE PRODAJE IN TRŽENJA INVESTICIJSKIH KUPONOV VZAJEMNIH SKLADOV, KI JIH UPRAVLJA NA NASLEDNJE OSEBE: ¶

¶
ABANKA VIPA d.d., Slovenska cesta 58, 1000 Ljubljana: ¶

- Pogodba o sprejemanju naročil za nakup enot premoženja vzajemnih skladov, z dne 23.09.1997. ¶

- Aneks št. 1 k Pogodbi o sprejemanju naročil za nakup enot premoženja vzajemnih skladov, z dne 02.11.1999. ¶

- Aneks št. 2 k Pogodbi o sprejemanju naročil za nakup enot premoženja vzajemnih skladov, z dne 01.10.2002. ¶

¶
Retis – trgovina in storitve FRANCI REPSE s.p., XXX. Divizije 48, 5250 Solkan: ¶

Pogodba o posredovanju storitev v zvezi z investicijskimi kuponi vzajemnih skladov, z dne 04.09.2000. ¶

¶
Fortes, trgovina, ekspertize in svetovanje d.o.o., Ljubljana, Zdešarjeva 4, 1000 Ljubljana: ¶

Pogodba o posredovanju storitev v zvezi z investicijskimi kuponi vzajemnih skladov, z dne 31.07.2002. ¶

¶
Vzajemci, d.o.o., Ljubljana, Železna cesta, 1000 Ljubljana: ¶

Pogodba o posredovanju storitev v zvezi z investicijskimi kuponi vzajemnih skladov, z dne 22.10.2002. ¶

¶
LIRIKA – TURIZEM, turistična agencija in menjalnice, d.o.o., Ljubljana, Slovenska cesta 51, ... [6]

Oblikovano: Označevanje in oblikovanje

12. DODATNE INFORMACIJE

Kontaktna oseba za vzajemne sklade v družbi za upravljanje je:

Sara Pastorčič, dipl.ekon. oddelek trženja tel.: 01 307 86 07 fax: 01 230 23 10 info@abancna-dzu.si

Dodatne informacije so na voljo na spletni strani www.abancna-dzu.si, na sedežu družbe za upravljanje: Abančna DZU d.o.o., Slovenska 58, Ljubljana in na vseh vpisnih mestih.

Ljubljana, 07.08.2006,

Edvard Abram, univ.dipl.ekon

mag. Mateja Gubanec, univ.dipl.ekon.

član uprave

predsednica uprave

Izbrisano: 1-47-18-192

Spremenjene kode polj

Izbrisano: 29.07.2005¶

Izbrisano: ¶

Izbrisano:

Izbrisano: ¶

¶

¶

¶

¶

Izbrisano: ¶

¶

¶

¶

DODATEK K IZVLEČKU PROSPEKTA VZAJEMNEGA SKLADA¶

<#>POJASNILO O NALOŽBAH SREDSTEV VZAJEMNEGA SKLADA V PRAVNE OSEBE, KI SO POVEZANE Z DRUŽBO ZA UPRAVLJANJE¶

<#>PRIKAZ METODOLOGIJE ZA IZRAČUN CELOTNIH STROŠKOV VZAJEMNEGA SKLADA¶

<#>PRIKAZ CELOTNIH STROŠKOV IMETNIKOV INVESTICIJSKIH KUPONOV VZAJEMNEGA SKLADA ¶

<#>SEZNAM POVEZANIH OSEB¶

¶

DODATEK A.¶

¶

NALOŽBE V PRAVNE OSEBE, KI SO POVEZANE Z DRUŽBO ZA UPRAVLJANJE¶

¶

Družba za upravljanje bo za račun vzajemnega sklada vlagala sredstva v naslednje pravne osebe, ki so povezane z družbo za upravljanje:¶

<#>Abanka Vipava d.d.¶

¶

Razlog za vlaganje sredstev v navedeno povezano osebo je dostop do nekaterih potencialno donosnih naložb in potencialno višjega donosa vzajemnega sklada. ¶

¶

Povezana pravna oseba, Abanka Vipava d.d., je hkrati tudi skrbnik premoženja vzajemnega sklada in lastnik kvalificiranega deleža družbe za upravljanje, zato:¶

<#>družba za upravljanje za račun vzajemnega sklada ne bo sklepala poslov s skrbnikom oziroma osebami, ki so povezane s skrbnikom;¶

<#>družba za upravljanje za račun investicijskih skladov, ki jih upr[... [7]

Oblikovano: Pisava: Arial Narrow

Oblikovano: Navaden, Obojestransko

Oblikovano: Pisava: Arial Narrow, Ne Označeno

Oblikovano: Pisava: Arial Narrow

DODATEK K IZVLEČKU PROSPEKTA VZAJEMNEGA SKLADA

A. PODATKI O PRAVNIH IN FIZIČNIH OSEBAH, KI SO POVEZANE Z DRUŽBO ZA UPRAVLJANJE IN PODATKI O VREDNOSTNEM OBSEGU NALOŽB SREDSTEV VZAJEMNEGA SKLADA V POSAMEZNE PRAVNE OSEBE, KI SO POVEZANE OSEBE Z DRUŽBO ZA UPRAVLJANJE

Oblikovano: Pisava: Arial Narrow, 12 pt, Krepko

Oblikovano: Označevanje in oblikovanje

FIZIČNE IN PRAVNE OSEBE POVEZANE Z DRUŽBO ZA UPRAVLJANJE

Tabela 1: Navedba fizičnih in pravnih oseb, povezanih z družbo za upravljanje (po stanju na dan 31.05.2006)

Št.	Ime in priimek	Naslov oziroma firma in sedež povezane osebe	Vrsta povezanosti *		
			F	A	O
1.	VIDA DREO BRAČUN	STARI GRAD 33 A,8270,KRŠKO	F2	A1	
2.	STANISLAV HANČIČ	KAMNIŠKA C.40,1217,VODICE	F1	A1	00
3.	KSENJA JEREB	UL. SERGEJA MAŠERE 18,5000,NOVA GORICA	B1	F1	A1
4.	URBAN ŽAJDELA	VARŠKOVA 6,1230.DOMŽALE	B1	F1	A2
5.	MATIJA GUBANEC HANČIČ	KAMNIŠKA 40,1217,VODICE	F1	A2	00
6.	IRMA GUBANEC	KAMNIŠKA C.40,1217,VODICE	F1	A3	
7.	EDVARD ABRAM	GRADNIKOVE BRIGADE 47,5000,NOVA GORICA	E1		
8.	RADOVAN JEREB	Ulica Sergeja Mašere 18,5000,NOVA GORICA	B1	F1	
9.	EMA GUBANEC HANČIČ	KAMNIŠKA CESTA 40,1217,VODICE	F1	A2	00
10.	VERA DOLINAR	FRANKOVO NASELJE 135,4220,ŠKOFJA LOKA	E2	00	00
11.	KRISTINA GUBANEC	KAMNIŠKA C.40,1217,VODICE	F1	A3	
12.	ROK HUDOBIVNIK	UL. VINKA REJCA 8,4202,NAKLO	B1	F1	A2
13.	ROK HUDOBIVNIK	UL. VINKA REJCA 8,4202,NAKLO	F2	A3	
14.	ALEŠ ŽAJDELA	VARŠKOVA 6,1230.DOMŽALE	B1	E1	
15.	JAKA DOLINAR	FRANKOVO NASELJE 135,4220,ŠKOFJA LOKA	F2	A2	00
16.	FRANC GUBANEC	KAMNIŠKA CESTA 40,1217,VODICE	F1	A3	
17.	MARIJA ŽAJDELA	VARŠKOVA 6,1230.DOMŽALE	B1	F1	A1
18.	TOMAŽ DOLINAR	FRANKOVO NASELJE 135,4220,ŠKOFJA LOKA	F2	A1	00
19.	DAVID JEREB	SERGEJA MAŠERE 18,5000,NOVA GORICA	B1	F1	A2
20.	POLONA ŽAJDELA	VARŠKOVA 6,1230.DOMŽALE	B1	F1	A2
21.	JURE HUDOBIVNIK	UL. VINKA REJCA 8,4202,NAKLO	B1	F1	A2
22.	JURE HUDOBIVNIK	UL. VINKA REJCA 8,4202,NAKLO	F2	A3	
23.	LARA GUBANEC LOGAR	KAMNIŠKA CESTA 40,1217,VODICE	F1	A3	
24.	TATJANA HUDOBIVNIK	UL. VINKA REJCA 8,4202,NAKLO	B1	F1	A1
25.	TATJANA HUDOBIVNIK	UL. VINKA REJCA 8,4202,NAKLO	F2	A1	
26.	FRANC BRAČUN	MAISTROVA ULICA 1,1270,LITIJA	E2		
27.	DAREN DREO BRAČUN	STARI GRAD 33A,8270,KRŠKO	F2	A2	
28.	ALEKSANDRA ABRAM	UL. GRADNIKOVE BRIGADE 47,5000,NOVA GORICA	F1	A3	
29.	GREGOR HUDOBIVNIK	ULICA VINKA REJCA 8,4202,NAKLO	B1	F1	
30.	GREGOR HUDOBIVNIK	ULICA VINKA REJCA 8,4202,NAKLO	E2		
31.	DRAGA ABRAM	GRADNIKOVE BR.47,5000,NOVA GORICA	F1	A1	
32.	ALAN JEREB	SERGEJA MAŠERE 18, PRISTAVA,5000,NOVA GORICA	B1	F1	A2
33.	MATEJA GUBANEC	KAMNIŠKA C.40,1217,VODICE	E1	00	00
34.	ALEASING D.O.O.	POD GRADOM 1,2380,SLOVENJ GRADEC	C		00
35.	ABANKA VIPA D.D.	SLOVENSKA CESTA 58,1000,LJUBLJANA	B1	00	00
36.	VOGO LEASING D.O.O.	ŽNIDARČIČEVA ULICA 19,5290,ŠEMPETER PRI GORICI	C		
37.	AFAKTOR D.O.O.	DALMATINOVA ULICA 2,1000,LJUBLJANA	C	00	00

*Legenda: Oznake določajo vrsto povezanosti v skladu s sklepom o podrobnejši vsebini in načinu izdelave seznama povezanih oseb (Ur.l. RS št. 80/2003).

in sicer:

- A1- ožji družinski člani, in sicer kot zakonec oziroma oseba, s katero živi v dalj časa trajajoči življenjski skupnosti, ki ima po zakonu, ki ureja zakonsko zvezo in družinska razmerja, enake pravne posledice kot zakonska zveza.
- A2 – ožji družinski člani, in sicer kot otroci oziroma posvojenici te osebe, ki nimajo polne poslovne sposobnosti,
- A3 – ožji družinski člani, in sicer kot druge osebe, ki z osebo živijo v skupnem gospodinjstvu.

Oblikovano: Označevanje in oblikovanje

- B1 – tako, da je ena oseba oziroma osebe, ki se štejejo za povezane po prvem odstavku 13. člena ZISDU-1 in po 1., 3., 4. in 5. točki drugega odstavka 13. člena ZISDU-1, skupaj, posredno udeležena v drugi osebi,
- C – tako, da je v obeh osebah udeležena ista oseba oziroma osebe, ki se štejejo za povezane po prvem odstavku 13. člena ZISDU-1 in po 1., 2., 4. in 5. točki drugega odstavka 13. člena ZISDU-1,
- E1 – kot člani uprave,
- E2 – kot člani nadzornega sveta,
- F1 – ožji družinski član osebe iz E1
- F2 – ožji družinski član osebe iz E2

Vzajemni sklad na dan 31.05.2006 nima naložb v pravnih osebah, ki so povezane z družbo za upravljanje.

B. PODATKI O PRAVNIH IN FIZIČNIH OSEBAH, PRI KATERIH JE MOGOČE PRISTOPITI K PRAVILOM UPRAVLJANJA VZAJEMNEGA SKLADA TER OPRAVITI VPLAČILO IN IZPLAČILO INVESTICIJSKIH KUPONOV VZAJEMNEGA SKLADA, Z OZNAKO ALI JE POSAMEZNA PRAVNA ALI FIZIČNA OSEBA Z DRUŽBO ZA UPRAVLJANJE POVEZANA OSEBA

Oblikovano: Označevanje in oblikovanje

SEZNAM VPISNIH MEST, KI PO POBLASTILU DRUŽBE ZA UPRAVLJANJE - ABANČNA DZU, družba za upravljanje investicijskih skladov, d.o.o. SPREJEMAJO PRISTOPNE IZJAVE VLAGATELJEV K PRAVILOM UPRAVLJANJA VZAJEMNEGA SKLADA

- a) ABANČNA DZU, družba za upravljanje investicijskih skladov d.o.o., Slovenska 58, Ljubljana tel. 01 47 18 187, fax. 01 230 23 10,
 b) ABANČNA DZU, družba za upravljanje investicijskih skladov d.o.o., Erjavčeva ul. 2, Nova Gorica tel. 05 33 85 000, fax. 05 30 28 506,
 c) Abanka Vipava d.d., Slovenska cesta 58, Ljubljana tel. 01 47 18 100 – kapitalsko povezana oseba z družbo za upravljanje (99% lastnik družbe za upravljanje),
 d) Abanka Vipava d.d. - Sektor investicijskega bančništva, Slovenska cesta 58, Ljubljana tel. 01 47 18 188, – kapitalsko povezana oseba z družbo za upravljanje (99% lastnik družbe za upravljanje),
 e) Abanka Vipava d.d. - Sektor investicijskega bančništva, Erjavčeva ulica 2, Nova Gorica tel. 05 33 85 000, – kapitalsko povezana oseba z družbo za upravljanje (99% lastnik družbe za upravljanje),
 f) poslovne enote Abanke Vipava d.d.:

<u>EKSP., AGENCIJA, GP, IBM</u>	<u>NASLOV</u>	<u>TELEFON</u>	<u>TELEFAKS</u>
01- Ekspozitura ŠIŠKA	Celovška 106, 1000 Ljubljana	(01) 58-37-350 do 356	01 51-95-234
02- Ekspozitura CELJE I	Aškerčeva 10, 3000 Celje	(03) 42-58-140 do 159	03 54-83-114
03- Ekspozitura JESENICE	Maršala Tita 39 A, 4270 Jesenice	(04) 58-11-910, 58-64-364, 58-11-920	04 58-64-395
04- Ekspozitura MARIBOR I	Glavni trg 18, 2000 Maribor	(02) 22 83 110 do 159	02 25-24-851
<u>EKSP., AGENCIJA, GP, IBM</u>	<u>NASLOV</u>	<u>TELEFON</u>	<u>TELEFAKS</u>
05- Ekspozitura PRAŽAKOVA	Kolodvorska 9, 1000 Ljubljana	(01) 43-80-880 do 888	01 43-26-049
06- Ekspozitura M. SOBOTA	S. Rozmana 5, 9000 M. Sobota	(02) 53-04-310 (312 do 316)	02 52-11-880
07- Ekspozitura BEŽIGRAD	Dunajska 48, 1000 Ljubljana	(01) 30-04-680 do 695	01 23-29-681
08- Ekspozitura NOVO MESTO	Rozmanova 40, 8000 Novo mesto	(07) 37-19-040 do 050	07 33-23-058
09- Ekspozitura SEŽANA	Partizanska 41, 6210 Sežana	(05) 70-74-350 do 379	05 73-42-621
10- Eks. N.GORICA Kidričeva 7	Kidričeva 7, 5000 Nova Gorica	(05) 33-08-850, 33-08-852, 33-08-854	05 30-28-156
11- Ekspozitura MARIBOR II	Cankarjeva 6 B, 2000 Maribor	(02) 25-04-870, 25-04-871	02 25-27-769
12- Ekspozitura KRANJ	Nazorjeva 1, 4000 Kranj	(04) 28-10-700 do 719 (02) 74-94-010, 74-94-011 do 74-94-021	04 20-26-744 02 77-64-331
13- Ekspozitura PTUJ	Osojnikova 9, 2250 Ptuj	(03) 42-53-070 do 074, 42-53-068	03 54-83-531
14- Ekspozitura CELJE II	Miklošičeva 1, 3000 Celje	(05) 36-53-770 do 780	05 36-62-151
15- Ekspozitura AJDOVŠČINA	Goriška 25 a, 5270 Ajdovščina	(02) 32-07-480 do 489	02 33-12-766
16- Ekspozitura MARIBOR III	Kardeljeva 61, 2000 Maribor	(01) 58-96-568, 58-96-563, 58-96-575	01 56-83-451
17- Ekspozitura SMELT	Dunajska 160, 1000 Ljubljana	(03) 89 88 250 do 269	03 58-75-869
18- Ekspozitura VELENJE	Kersnikova 1, 3320 Velenje	(03) 57-16-918, 57-16-889	03 57-16-917
20- Ekspozitura ŽALEC	Šlandrov trg 28, 3310 Žalec	(01) 24-26-188	/
21- IBM LOTERIJA Slovenije	Gerbičeva 99, 1000 Ljubljana	(02) 88-39-170 do 173	02 88-41-012
22- Eks. SLOVENJ GRADEC	Ronkova 4 A, 2380 Sl. Gradec	(04) 59-81-700, 59-81-711 do 730	04 59-63-101
23- Ekspozitura TRŽIČ	Predilniška 2, 4290 Tržič	(05) 61-16-830 do 839	05 62-74-925
24- Ekspozitura KOPER	Ferrarska 12, 6000 Koper	(01) 47-18-532 do 535	01 23-12-964
25- Ekspozitura TRUBARJEVA	Trubarjeva 65, 1000 Ljubljana	(02) 46-22-717, 46-22-760	02 46-22-745
26- Agencija TEZNO	Ptujska 95, 2000 Maribor	(02) 82-33-571, 82-33-572	02 82-33-573
27- IBM PREVALJE	Trg 12, 2391 Prevalje	(05) 67-12-890 do 893	05 67-71-810
29- Agencija LUCIJA	Obala 112, 6320 Lucija		

31- IBM BOVEC	Trg golobarskih žrtev 18, 5230 BOVEC	(05) 38 86 470	05 38-86-470
34- Agencija LOGATEC	Notranjska 4, 1370 Logatec	(01) 75-42-500	01 75-42-450
35- Agencija IZOLA	Pittonijeva 1, 6310 Izola	(05) 64-15-354, 64-15-355	05 64-15-453
36- Agencija ILIRSKA BISTRICA	Bazoviška 19, 6250 Ilir. Bistrica	(05) 71-01-280	05 71-41-278
37- Ekspozitura IDRİJA	Lapainetova 47, 5280 Idrija	(05) 37-27-000, 37-27-016	05 37-71-537
38- Ekspozitura VIČ	Tržaška 87, 1000 Ljubljana	(01) 24-42-900 do 909	01 24-42-913
41- Eks. SLOVENSKA 50	Slovenska 50, 1000 Ljubljana	(01) 30-01-500 (510 do 518)	01 23-02-640
42- IBM Casino PORTOROŽ	Obala 75 a, 6320 Portorož	(05) 67-60-436	05 67-60-446
43- Casino LIPICA	Lipica 5, 6210 Sežana	(05) 73-10-675	_____ /
46- IBM KOBARID	Markova 16, 5222 Kobarid	(05) 38-85-845	05 38 85 845
62- Eks. N.GORICA ERJAVČEVA	Erjavčeva 2, 5000 Nova Gorica	(05) 33-85-250, 33-85-342 33-85-364	05 30 28 516
64- Eks. N.GORICA Kidričeva 18	Kidričeva 18, 5000 Nova Gorica Gregorčičev drevored 2b, 6230	(05) 33-08-530, 33-08-521 do 531	05 30 29 323
77- Agencija POSTOJNA	Postojna	(05) 72-04-914	05 72 65 630
92- Eks. ŠEMPETER PRI GORICI	C. prekomorskih brigad 2c, 5290 Šempeter	(05) 39-34-400 do 408	05 30 31 529
93- Ekspozitura TOLMIN	Mestni trg 5, 5220 Tolmin	(05) 38-10-800 do 813	05 38 10 818
4B GP LJUBLJANA	Slovenska 58, 1000 Ljubljana	(01) 47-18-100, 47-18-336	01 43-25-165
4G GP MARIBOR	Cankarjeva 6 B, 2000 Maribor	(02) 25-04-840 do 842	02 25-23-894
4F GP CELJE	Aškerčeva 10, 3000 Celje	(03) 42-58-160 do 179	03 54-84-991
4J GP KOPER	Ferrarska 12, 6000 Koper	(05) 61-16-860 do 864, 61-16-841 do 849	05 63-98-013
4P GP KRANJ	Nazorjeva 1, 4000 Kranj	(04) 28-10-700, 28-10-719	04 20-26-744
4V GP NOVA GORICA	Erjavčeva 2, 5000 Nova Gorica	(05) 33-85-000, 33-85-345	05 30-28-516
4E GP NOVO MESTO	Rozmanova 40, 8000 Novo mesto	(07) 37-19-040 do 050	07 33-23-058

a) poslovne enote Pošte Slovenije d.o.o.:

	POŠTA	NASLOV	TELEFON	TELEFAX
1101	Ljubljana	Slovenska cesta 32	01/ 47-41-900	01/ 42-64-608
1122	Ljubljana	Šmartinska cesta 152	01/ 54-73-220	01/ 54-73-224
1230	Domžale	Ljubljanska c. 74	01/ 72-95-300	01/ 72-95-304
1236	Trzin	Blatnica 1	01/ 56-09-360	01/ 56-09-364
1240	Kamnik	Glavni trg 27	01/ 83-08-000	01/ 83-08-004
2101	Maribor	Slomškov trg 10	02/ 44-92-552	02/ 25-11-256
2250	Ptuj	Vodnikova 2	02/ 78-75-511	02/ 77-95-441
2310	Slovenska Bistrica	Vošnjakova 2	02/ 80-51-100	02/ 80-51-104
2390	Ravne na Koroškem	Trg svobode 19	02/ 87-50-900	02/ 87-50-904
3101	Celje	Krekov trg 9	03/ 40-13-900	03/ 54-41-411
3310	Žalec	Heroja Staneta 1	03/ 71-34-100	03/ 71-34-104
3320	Velenje	Kidričeva cesta 2a	03/ 89-83-800	03/ 58-76-218
5270	Ajdovščina	Cesta 5. Maja 2	05/ 36-53-700	05/ 36-53-704
6104	Koper	Kolodvorska cesta 9	05/ 61-27-017	05/ 63-91-149
6210	Sežana	Partizanska cesta 48a	05/ 73-13-100	05/ 73-13-104
8101	Novo mesto	Novi trg 7	07/ 37-18-900	07/ 33-21-314
8250	Brežice	Levstikova ulica 2	07/ 49-94-500	07/ 49-94-504
8270	Krško	Trg Matije Gubca 1	07/ 48-80-700	07/ 48-80-704
8330	Metlika	Naselje Borisa Kidriča 2	07/ 36-93-300	07/ 36-93-304
8340	Črnomelj	Kolodvorska 30a	07/ 30-62-400	07/ 30-62-404
9101	Murska Sobota	Trg zmag 6	02/ 53-79-900	02/ 53-79-912
1231	Ljubljana - Črnuče	Dunajska c. 361	01/ 56-09-310	01/ 56-09-314
1330	Kočevo	Ljubljanska c. 23	01/ 89-30-300	01/ 89-30-304
1410	Začorje ob Savi	Cesta Borisa Kidriča 4	03/ 56-14-100	03/ 56-14-104
1290	Grosuplje	Taborska c. 5	01/ 78-88-900	01/ 78-88-904

1360	Vrhnika	Poštna ul. 2	01/ 75-07-600	01/ 75-07-604
2380	Sloveni Gradec	Francetova c. 3	02/ 88-50-800	02/ 88-50-804
3210	Slovenske Konjice	Mestni trg 16	03/ 75-73-000	03/ 75-73-004
3270	Laško	Trubarjeva 9	03/ 73-43-700	03/ 73-43-704
4101	Kranj	Dražgoška ulica 8	04/ 26-24-110	04/ 26-24-116
4220	Škofja Loka	Kapucinski trg 14	04/ 51-70-200	04/ 51-70-204
4270	Jesenice	Titova 17	01/ 58-34-700	01/ 58-34-704
4290	Trzič	Predilniška cesta 10	04/ 53-37-900	04/ 53-37-904
5101	Nova Gorica	Kidričeva ulica 19	05/ 33-25-900	05/ 33-25-913
5220	Tolmin	Trg m. Tita 10	05/ 38-41-200	05/ 38-41-204
5280	Idrija	Lapajnetova ulica 33	05/ 37-43-700	05/ 37-43-704
6250	Ilirska Bistrica	Bazoviška cesta 17	05/ 71-18-500	05/ 71-18-504
6230	Postojna	Ul. 1. maja 2a	05/ 72-12-300	05/ 72-12-304
8210	Trebnje	Golev trg 10	07/ 34-83-100	07/ 34-83-104
8290	Sevnica	Trg svobode 9	07/ 81-63-900	07/ 81-63-904
9240	Ljutomer	Glavni trg 9	02/ 58-51-900	02/ 58-51-904
250	Gornja Radgona	Partizanska ul. 26	02/ 56-42-500	02/ 56-42-504

h) ABANČNA DZU, družba za upravljanje investicijskih skladov, d.o.o. ima na dan 31.05. 2006 s spodaj navedenimi izvajalci, ki so registrirani za opravljanje dejavnosti «drugo finančno posredništvo», sklenjene pogodbe o posredovanju storitev v zvezi z investicijskimi kuponi vzajemnih skladov, ki jih upravlja:

RENES d.o.o., XXX. Divizije 48, 5250 Solkan
Fortes, trgovina, ekspertize in svetovanje d.o.o., Ljubljana, Zdešarjeva 4, 1000 Ljubljana, poslovna enota: Puhova 14, 1000 Ljubljana
Vzajemci, d.o.o., Ljubljana, Železna cesta 16, 1000 Ljubljana, poslovna enota: Maistrov trg 12, 4000 Kranj
ILIRIKA – TURIZEM, turistična agencija in menjalnice, d.o.o., Ljubljana, Slovenska cesta 51, 1000 Ljubljana
FACTOR BANKA d.d., Ljubljana, Tivolska cesta 48, 1000 Ljubljana
GBD Gorenjska borzno posredniška družba d.d., Kranj, Koroška cesta 33, 4000 Kranj
PBS d.o.o., Slomškov trg 10, 2500 Maribor
MEDVEŠEK PUSNIK, Borzno posredniška hiša d.d., Gradnikove brigade 11, 1000 Ljubljana
Smart Trust, Marko Zakrajšek s.p., Dol 83, 1353 Borovnica
AC-SVETOVANJE IN NALOŽBE, d.d., Slovenska 52, 1000 Ljubljana
NALOŽBE LUKAČ, posredništvo in storitve d.o.o., Spodnja Rečica 59, 3332 REČICA OB SAVINJI
K-TREND d.o.o., Clevelandska 29, 1000 Ljubljana; poslovna enota Ljubljana, Železna cesta 14, 1000 Ljubljana
KD BPD, borznoposredniška družba d.o.o., Celovška cesta 206, 1000 Ljubljana
SMART-INVEST, PETROVČIČ IN DRUŽBENIKI, finančne, računovodske in druge storitve d.n.o., Ulica Staneta Rozmana 16, 8340 Črnomelj
SIRIUS NEP, posredniška družba d.d., Trstenjakova ulica 5, 2250 Ptuj
i-Svetovanje, podjetniško in poslovno svetovanje d.o.o., Stantetova ulica 3, 3000 Celje
CERTIUS BPH borznoposredniška hiša d.o.o., Šmartinska 152, 1000 Ljubljana
DA-MA-FIN finančno posredovanje in svetovanje d.o.o., Trstenjakova 5a, 2250 PTUJ
INDIVIDA svetovalna družba d.o.o., Dunajska 156, 1000 Ljubljana
KURATOR zavarovalno zastopniška družba d.o.o., Studenec 17, 1000 Ljubljana
POTEZA, borzno posredniška družba d.d., Železna cesta 18, 1000 Ljubljana
ZAVAROVALNO ZASTOPANJE ŠTEFKA PRELC S.P., Ljubljanska c. 12 C, 1236 TRZIN

Oblikovano: Ne Označeno

Izbrisano: ¶

¶ h) ABANČNA DZU, družba za upravljanje investicijskih skladov, d.o.o. ima s spodaj navedenimi izvajalci, ki so registrirani za opravljanje dejavnosti «drugo finančno posredništvo», sklenjene pogodbe o posredovanju storitev v zvezi z investicijskimi kuponi vzajemnih skladov, ki jih upravlja. ¶

¶ Retis – trgovina in storitve FRANCI REPŠE s.p., XXX. Divizije 48, 5250 Solkan. ¶

¶ Pogodba o posredovanju storitev v zvezi z investicijskimi kuponi vzajemnih skladov, z dne 04.09.2000. ¶

¶ Fortes, trgovina, ekspertize in svetovanje d.o.o., Ljubljana, Zdešarjeva 4, 1000 Ljubljana ¶

¶ Pogodba o posredovanju storitev v zvezi z investicijskimi kuponi vzajemnih skladov, z dne 31.07.2002. ¶

¶ Vzajemci, d.o.o., Ljubljana, Železna cesta, 1000 Ljubljana ¶

¶ Pogodba o posredovanju storitev v zvezi z investicijskimi kuponi vzajemnih skladov, z dne 22.10.2002. ¶

¶ ILIRIKA – TURIZEM, turistična agencija in menjalnice, d.o.o., Ljubljana, Slovenska cesta 51, 1000 Ljubljana ¶

¶ Pogodba o posredovanju storitev v zvezi z investicijskimi kuponi vzajemnih skladov, z dne 28.11.2002. ¶

¶ FACTOR BANKA d.d., Ljubljana, Tivolska cesta 48, 1000 Ljubljana ¶

¶ Pogodba o posredovanju storitev v zvezi z investicijskimi kuponi vzajemnih skladov, z dne 16.12.2002. ¶

¶ GBD Gorenjska borzno posredniška družba d.d., Kranj, Koroška cesta 33, 4000 Kranj ¶

¶ Pogodba o posredovanju storitev v zvezi z investicijskimi kuponi vzajemnih skladov, z dne 18.12.2002. ¶

¶ PBS d.o.o., Slomškov trg 10, 2500 Maribor ¶

¶ Pogodba o poslovnem sodelovanju, z dne 19.12.2002. ¶

¶ Celjska BPH d.o.o., Vrunčeva 1, 3000 Celje ¶

¶ Pogodba o posredovanju storitev v zvezi z investicijskimi kuponi vzajemnih skladov 20.12.2002. ¶

¶ Mariborska BPH d.o.o., Vita Kraigheria 5, 2000 Maribor ¶

¶ Pogodba o posredovanju storitev v zvezi z investicijskimi kuponi vzajemnih skladov 16.12.2002. ¶

¶ AC-Borzno posredniška družba d.d., Slovenska 52, 1000 Ljubljana ¶

¶ Pogodba o posredovanju storitev v zvezi z investicijskimi kuponi ... [8]

Dodatna likvidna sredstva bodo namenjena predvsem zagotavljanju zadostnih denarnih sredstev za pokrivanje izrednih in tekočih izdatkov vzajemnega sklada ali pa se bodo oblikovala v primeru, kadar bi morala družba za upravljanje zaradi izredno neugodnih razmer na trgu finančnih instrumentov začasno prekiniti vlaganje sredstev vzajemnega sklada na te trge. Vrednost dodatnih likvidnih sredstev sklada ne bo presegala 15% vseh sredstev vzajemnega sklada.

Dodatna likvidna sredstva so sredstva vzajemnega sklada, ki niso vložena v posamezne oblike naložb vzajemnega sklada, niso predmet naložbene politike in niso namenjena doseganju določenih naložbenih ciljev vzajemnega sklada. Dodatna likvidna sredstva vzajemnega sklada so denarna sredstva vzajemnega sklada na posebnem denarnem računu vzajemnega sklada, ki jih ni mogoče šteti med depozite na vpogled, na odpoklic ali med vezane depozite, pri katerih iz pogodbe o deponiranju sredstev izhaja pravica do dviga pred zapadlostjo.

Šteje se, da so hitro unovčljiva tudi tista druga sredstva vzajemnega sklada, ki jih lahko družba za upravljanje, ki upravlja vzajemni sklad, unovči v roku, ki je vsaj en dan krajši kot rok, ki je v pravilih upravljanja vzajemnega sklada določen kot rok, v katerem mora družba za upravljanje imetniku investicijskih kuponov vzajemnega sklada na njegovo zahtevo za izplačilo odkupne vrednosti investicijskega kupona vzajemnega sklada izplačati odkupno vrednost investicijskega kupona vzajemnega sklada.

Obseg dodatnih likvidnostnih sredstev vzajemnega sklada se lahko poveča v primeru potrebe po zagotavljanju zadostnih denarnih sredstev za pokrivanje izrednih in tekočih izdatkov vzajemnega sklada ali pa v primeru, kadar bi morala družba za upravljanje zaradi izredno neugodnih razmer na trgu finančnih instrumentov začasno prekiniti investiranje sredstev vzajemnega sklada na te trge.

6.3.Prikaz celotnih stroškov vzajemnega sklada

Celotni stroški vzajemnega sklada MEŠANI VIPEK se plačujejo iz sredstev vzajemnega sklada in ne neposredno iz sredstev vlagatelja.

6.3.1.Izračun celotnih stroškov vzajemnega sklada v preteklem koledarskem letu, izraženih v odstotku (na dve decimalni mesti natančno) od povprečne letne čiste vrednosti sredstev vzajemnega sklada v preteklem koledarskem letu:

Tabela 6: Odstotek celotnih stroškov, ki so bremenili vzajemni sklad MEŠANI VIPEK glede na povprečno letno čisto vrednost sredstev za leto 2004

Leto	delež stroškov (v %)
2004	1,99

Vir: Lastni izračuni.

6.3.2.Izračun celotnih stroškov vzajemnega sklada MEŠANI VIPEK v tekočem letu (junij 2004 – junij 2005), izraženih v odstotku (na dve decimalni mesti natančno) od povprečne čiste vrednosti sredstev vzajemnega sklada v enakem obdobju

Tabela 7: Odstotek celotnih stroškov, ki so bremenili vzajemni sklad MEŠANI VIPEK glede na povprečno letno čisto vrednost sredstev za tekoče leto (junij 2004 –junij 2005).

Leto	Delež stroškov (v %)
2004 – 2005	1,99

Vir: Lastni izračuni.

Opozorilo: Odstotek celotnih stroškov vzajemnega sklada se lahko v tem in v naslednjih letih poslovanja vzajemnega sklada po letih razlikuje od prikazanega v tej točki prospekta.

6.3.3. Celotni stroški vlagatelja v investicijske kupone vzajemnega sklada MEŠANI VIPEK v preteklem obdobju in tekočem letu (junij 2004 - junij 2005), izraženih v odstotku (na dve decimalni mesti natančno) od povprečne čiste vrednosti sredstev vzajemnega sklada v enakem obdobju

Celotni stroški vlagatelja v investicijske kupone vzajemnega sklada, v skladu z zakonom, vključujejo tako **neposredne stroške vlagatelja** ob vplačilu nakupne vrednosti investicijskega kupona oziroma ob izplačilu odkupne vrednosti investicijskega kupona kot **posredne stroške, ki se plačujejo iz sredstev vzajemnega sklada**.

Celotni stroški vlagatelja v obdobju lastništva investicijskega kupona, izraženi v odstotku od povprečne vrednosti investicijskega kupona v zadnjem letu lastništva, preračunano na letno raven, so za preteklo obdobje znašali 2,63% za tekoče leto (junij 2004 – junij 2005) pa 4,85%.

Opozorilo: Odstotek celotnih stroškov vlagatelja v investicijske kupone vzajemnega sklada se lahko v tem in naslednjih letih poslovanja vzajemnega sklada razlikuje od prikazanega.

6.3.4. Najmanjši znesek, ki naj ga vplača vlagatelj v vzajemni sklad, da se mu naložba z vidika celotnih stroškov imetnika enote premoženja vzajemnega sklada, ki ga bremenijo, izplača

(besedilo te točke je samo sestavni del prospekta, ne pa tudi pravil upravljanja vzajemnega sklada)

Vzajemni sklad MEŠANI VIPEK je glede na investicijsko politiko primeren za vlagatelje, ki nameravajo sredstva vlagati v vzajemni sklad 5 ali več let. S tem lahko pričakujejo višje donose, zmanjšajo tveganje in si kot davčni zavezanci lahko pomembneje uravnavajo davčno obveznost. Glede na celotne stroške imetnika enote vzajemnega sklada MEŠANI VIPEK je priporočena velikost enkratnega vplačila vzajemni sklad 10.000,00 tolarjev (SIT).

7. DAVČNI REŽIM

7.1. Obdavčitev sredstev vzajemnega sklada

Vzajemni sklad je premoženje in ni pravna oseba, zato:

▣ **ni zavezanec za plačilo davka po Zakonu o davku od dohodkov pravnih oseb (Ur.l.RS št.40/04)**. S tem se tudi ves ustvarjeni čisti dobiček oziroma prihodek, v skladu z investicijsko politiko vzajemnega sklada iz poglavja 5, reinvestira. Ustvarjen čisti dobiček oziroma prihodki se tekoče (dnevno) pripisujejo vrednosti enote premoženja.

▣ **je oproščen plačila davka na dodano vrednost** v skladu s 4.e. točko 27. člena Zakona o davku na dodano vrednost (Ur.l.RS št. 89/98, 17/00, 30/01, 103/01, 67702, 30/03, 101/03, 45/04, 75/04, 84/04, 97/04 in 114/04).

7.2.Obdavčitev vlagateljev v vzajemni sklad

Imetniki investicijskih kuponov vzajemnega sklada – FIZIČNE OSEBE so po novem Zakonu o dohodnini (Ur.l. RS št. 54/04, 62/04, 63/04 in 80/04), ki je začel veljati 21.5.2004, uporablja pa se od 1.1.2005 dalje (razen nekaterih določb), zavezanec za plačilo davka od dohodka iz vzajemnih skladov (81.člen). Dohodek iz vzajemnih skladov je dohodek, dosežen na podlagi naložbe v vzajemni sklad. Zakon o dohodnini ločuje dohodke dosežene v kvalificiranem in drugem vzajemnem skladu. Vzajemni sklad MEŠANI VIPEK je kvalificirani vzajemni sklad, ki ga upravlja družba za upravljanje s sedežem v Sloveniji na podlagi dovoljenja ATPV za upravljanje vzajemnega sklada.

Za obdavčljiv dohodek se šteje dohodek, ki ga imetnik investicijskega kupona doseže z odsvojitvijo investicijskega kupona ali unovčitvijo investicijskega kupona oziroma izplačilom sorazmernega dela likvidacijske mase v primeru likvidacije vzajemnega sklada. Dohodek, ki ga zavezanec doseže pri kvalificiranem vzajemnem skladu se razdeli na:

- 1.del dohodka v obliki obresti;
- 2.del dohodka v obliki dividend;
- 3.del dohodka v obliki iztrženih dobičkov pri naložbah vzajemnega sklada;
- 4.del dohodka v obliki drugih prihodkov.

Davčna osnova od dela dohodka, ki ga zavezanec doseže pri kvalificiranem vzajemnem skladu je presežek zmnožka izplačane vrednosti oziroma prodajne cene investicijskega kupona oziroma izplačanega sorazmernega dela likvidacijske mase in deleža rasti vrednosti premoženja vzajemnega sklada po posameznem viru, ki velja za obdobje imetništva investicijskega kupona, nad zmnožkom vplačane vrednosti oziroma nabavne vrednosti investicijskega kupona in navedenega deleža rasti. Pri ugotavljanju davčne osnove se upoštevajo normirani stroški provizij tako, da se izplačana vrednost zmanjša za 2%. Davka se ne plača od dela dohodka v obliki iztrženih dobičkov pri naložbah vzajemnega sklada (83. člen Zakona o dohodnini), če ima imetnik investicijski kupon v lasti več kot tri leta. V letno davčno osnovo se ne všteta dohodek iz iztrženih dobičkov, del dohodka v obliki obresti do višine 300.000 tolarjev (dohodek, ki presega navedeni znesek se všteta v davčno osnovo v višini, ki presega navedeni znesek), del dohodka v obliki dividend se zmanjša za 35% (zmanjšanje se ne prizna v primerih iz 2. točke četrtega odstavka 79.člena Zakona o dohodnini, dividend, prejetih iz tujine, dividend, katerih plačnik je osebna družba rezident v Sloveniji, dividend tihih družbenikom, katerih plačnik je nosilec tihe družbe v Sloveniji). Akontacijo dohodnine od dohodkov iz premoženja izračuna plačnik davka kot davčni odtegljaj v obračunu davčnega odtegljaja. Akontacija dohodnine od dohodka iz vzajemnih skladov se izračuna in plača v višini 25 % od davčne osnove, ugotovljene v skladu z 82. členom Zakona o dohodnini. V davčno osnovo od obresti oziroma del dohodka od obresti se v letu 2005 všteta 10%, v letu 2006 25%, v letu 2007 40% in v letu 2008 75% obresti oziroma dohodka, ki presegajo letni neobdavčen del v višini 300.000 tolarjev. Ne glede na določbe drugega in tretjega odstavka 82. člena Zakona o dohodnini, se šteje, da je bil investicijski kupon, ki je bil pridobljen pred 1. januarjem 2002 pridobljen po vrednosti na dan 1. januar 2002.

Imetniki investicijskih kuponov vzajemnega sklada – PRAVNE OSEBE so obdavčeni v skladu z **Zakonom o davku od dohodkov pravnih oseb (Ur.l.RS št. 40/04)**, uporablja se od 1.1.2005 dalje, razen nekaterih določb, ki veljajo že od 1.05.2004 dalje. Davčna stopnja je 25% od davčne osnove (dobička), ki se ugotovi po tem zakonu. Med dohodke po tem zakonu se štejejo med drugim tudi prejete obresti, dividende, dohodki od odsvojitve vrednostnih papirjev itd.

V skladu z 82. členom Zakona o dohodnini (Ur.l.RS št. 54/04, 56/04, 62/04, 63/04, in 80/04) družba za upravljanje vodi evidenco zalog investicijskih kuponov vzajemnega sklada po metodi zaporednih cen (FIFO).

Prehod med vzajemnimi skladi v upravljanju Abančne DZU d.o.o. je z davčnega vidika obravnavan kot prodaja enega vrednostnega papirja in nakup drugega.

Opozorilo: Višina dejanske obdavčitve, ki nastane zaradi imetništva investicijskih kuponov, izplačila odkupne vrednosti investicijskega kupona ali drugih dejstev, povezanih z imetništvom investicijskih kuponov, je odvisna od davčnega položaja vsakega posameznega imetnika.

Družba za upravljanje izračuna VEP po stanju na obračunski dan (T), najkasneje naslednji delovni dan po obračunskem dnevu (T+1).

Investicijske kupone vlagatelj vplača v vzajemni sklad po neznani vrednosti. Vplačana sredstva vlagatelja, ki prispejo na transakcijski račun vzajemnega sklada do 07:00 ure (kar je razvidno iz izpiska skrbniške banke) posameznega obračunskega dne, se preračunajo v število enot premoženja po vrednosti enote premoženja (VEP), izračunani po stanju VEP na ta obračunski dan (T), sredstva, ki pa prispejo po 7:00 uri posameznega obračunskega dne, se štejejo kot vplačila naslednjega obračunskega dne in se preračunajo po stanju VEP naslednji obračunski dan (T+1).

Na podlagi vplačanih sredstev družba vlagatelju izda ustrezen investicijski kupon, ki je evidenčno hranjen pri družbi Abanka Vipava d.d., ki jo je družba za upravljanje pisno pooblastila za opravljanje storitev v zvezi z vodenjem evidence imetnikov neprenosljivih investicijskih kuponov, na podlagi 5. člena ZISDU-1. Ta oseba vlagatelju najkasneje v roku 5 delovnih dni po vsakokratnem vplačilu pošlje zbirni obračun nakupa, ki je hkrati potrdilo o hrambi investicijskih kuponov, vpisanih na investicijskem računu imetnika investicijskih kuponov, na katerem mora biti navedeno:

- ☐ denarni znesek, ki ga je vlagatelj vplačal;
- ☐ nakupna vrednost;
- ☐ znesek vstopnih stroškov;
- ☐ število enot premoženja vzajemnega sklada, ki jih je vlagatelj pridobil z vplačilom;
- ☐ skupno število enot premoženja vzajemnega sklada na investicijskem računu, po investicijskih kuponih A, B in C.

Za uspešen vpis investicijskih kuponov oziroma nastanek pravic in obveznosti med družbo za upravljanje in vlagateljem se zahteva pravilna predaja ustrezne Pristopne izjave k pravilom upravljanja - pravilno izpeljan pristop k pravilom upravljanja in priliv denarja na posebni denarni račun vzajemnega sklada z obveznim ustreznim sklicevanjem (referenca).

Zahtevo za izplačilo odkupne vrednosti investicijskega kupona mora vlagatelj podati za vsako SHEMA posebej, v predpisani pisni obliki na obrazcu v obliki in v vsebini, določeni v Prilogi k pravilom upravljanja P2 (Zahteva za izplačilo in Zahteva za periodično izplačevanje– SHEMA A ,B, C). V primeru, da ima vlagatelj na investicijskem računu aktivnih več SHEMA in družba za upravljanje iz naslova prejetega zahtevka za izplačilo ne more razbrati na katero SHEMA se zahtevka za izplačilo nanaša, vlagatelja pozove k dopolnitvi zahtevka za izplačilo.

Preračun vrednosti enot premoženja v denarna sredstva se opravi tako, da se število enot premoženja, na katere se glasi investicijski kupon, ki je predmet zahteve, pomnoži z odkupno vrednostjo enote premoženja vzajemnega sklada.

2.11. OSEBE, KI ORGANIZIRAJO TRŽENJE IN PRODAJO INVESTICIJSKIH KUPONOV

Družba za upravljanje je skladno s 5. členom ZISDU-1 prenesla:

a) storitve prodaje in trženja investicijskih kuponov vzajemnih skladov, ki jih upravlja na naslednje osebe:

ABANKA VIPA d.d., Slovenska cesta 58, 1000 Ljubljana:

- Pogodba o sprejemanju naročil za nakup enot premoženja vzajemnih skladov, z dne 23.09.1997,
- Aneks št. 1 k Pogodbi o sprejemanju naročil za nakup enot premoženja vzajemnih skladov, z dne 02.11.1999,
- Aneks št. 2 k Pogodbi o sprejemanju naročil za nakup enot premoženja vzajemnih skladov, z dne 01.10.2002.

Retis – trgovina in storitve FRANCI REPŠE s.p., XXX. Divizije 48, 5250 Solkan:

Pogodba o posredovanju storitev v zvezi z investicijskimi kuponi vzajemnih skladov, z dne 04.09.2000.

Fortes, trgovina, ekspertize in svetovanje d.o.o., Ljubljana, Zdešarjeva 4, 1000 Ljubljana

Pogodba o posredovanju storitev v zvezi z investicijskimi kuponi vzajemnih skladov, z dne 31.07.2002,

Vzajemci, d.o.o., Ljubljana, Železna cesta, 1000 Ljubljana

Pogodba o posredovanju storitev v zvezi z investicijskimi kuponi vzajemnih skladov, z dne 22.10.2002,

ILIRIKA – TURIZEM, turistična agencija in menjalnice, d.o.o., Ljubljana, Slovenska cesta 51, 1000 Ljubljana

Pogodba o posredovanju storitev v zvezi z investicijskimi kuponi vzajemnih skladov, z dne 28.11.2002,

FACTOR BANKA d.d., Ljubljana, Tivolska cesta 48, 1000 Ljubljana

Pogodba o posredovanju storitev v zvezi z investicijskimi kuponi vzajemnih skladov, z dne 16.12.2002,

GBD Gorenjska borzno posredniška družba d.d., Kranj, Koroška cesta 33, 4000 Kranj

Pogodba o posredovanju storitev v zvezi z investicijskimi kuponi vzajemnih skladov, z dne 18.12.2002,

Pošta Slovenije d.o.o., Slomškov trg 10, 2500 Maribor

Pogodba o poslovnem sodelovanju, z dne 19.12.2002,

Celjska BPH d.o.o., Vrunčeva 1, 3000 Celje

Pogodba o posredovanju storitev v zvezi z investicijskimi kuponi vzajemnih skladov 20.12.2002,

Mariborska BPH d.o.o., Vita Kraigherja 5, 2000 Maribor

Pogodba o posredovanju storitev v zvezi z investicijskimi kuponi vzajemnih skladov 16.12.2002,

AC-Borzno posredniška družba d.d., Slovenska 52, 1000 Ljubljana

Pogodba o posredovanju storitev v zvezi z investicijskimi kuponi vzajemnih skladov 28.08.2003,

MEDIAFOND, investicijsko svetovanje in trženje skladov, d.o.o., Ljubljana, Topniška 14, Ljubljana

Pogodba o opravljanju storitev prodaje investicijskih kuponov vzajemnih skladov, z dne 17.02.2004,

KD BPD, borzno posredniška družba d.o.o., Celovška cesta 206, 1000 Ljubljana

Pogodba o opravljanju storitev prodaje investicijskih kuponov vzajemnih skladov, z dne 27.05.2004,

SMART-INVEST, PETROVČIČ IN DRUŽBENIKI, finančne, računovodske in druge storitve d.n.o., Ulica Staneta Rozmana 16, 8340 Črnomelj

Pogodba o opravljanju storitev prodaje investicijskih kuponov vzajemnih skladov, z dne 05.07.2004,

SIRIUS NEP, posredniška družba d.d., Trstenjakova ulica 5, 2250 Ptuj

Pogodba o opravljanju storitev prodaje investicijskih kuponov vzajemnih skladov, z dne 06.07.2004,

i-Svetovanje, podjetniško in poslovno svetovanje d.o.o., Stantetova ulica 3, 3000 Celje

Pogodba o opravljanju storitev prodaje investicijskih kuponov vzajemnih skladov, z dne 07.07.2004,

CERTIUS BPH borzno posredniška hiša d.o.o., Šmartinska 152, 1000 Ljubljana

Pogodba o opravljanju storitev prodaje investicijskih kuponov vzajemnih skladov, z dne 07.07.2004,

DA-MA-FIN finančno posredovanje in svetovanje d.o.o., Trstenjakova 5a, 2250 PTUJ

Pogodba o opravljanju storitev prodaje investicijskih kuponov vzajemnih skladov, z dne 26.08.2004,

INDIVIDA svetovalna družba d.o.o., Dunajska 156, 1000 Ljubljana

Pogodba o opravljanju storitev prodaje investicijskih kuponov vzajemnih skladov, z dne 31.08.2004,

POTEZA, borzno posredniška družba d.d., Železna cesta 18, 1000 Ljubljana

Pogodba o opravljanju storitev prodaje investicijskih kuponov vzajemnih skladov, z dne 29.10.2004,

ZAVAROVALNO ZASTOPANJE ŠTEFKA PRELC S.P., Ljubljanska c. 12 C, 1236 TRZIN

Pogodba o opravljanju storitev prodaje investicijskih kuponov vzajemnih skladov, z dne 29.10.2004,

Družba za upravljanje ima z zgoraj navedenimi izvajalci, ki so registrirani za opravljanje dejavnosti «drugo finančno posredništvo», sklenjene pogodbe o posredovanju storitev v zvezi z investicijskimi kuponi vzajemnih skladov, ki jih upravlja.

- A. POJASNILO O NALOŽBAH SREDSTEV VZAJEMNEGA SKLADA V PRAVNE OSEBE, KI SO POVEZANE Z DRUŽBO ZA UPRAVLJANJE
- B. PRIKAZ METODOLOGIJE ZA IZRAČUN CELOTNIH STROŠKOV VZAJEMNEGA SKLADA
- C. PRIKAZ CELOTNIH STROŠKOV IMETNIKOV INVESTICIJSKIH KUPONOV VZAJEMNEGA SKLADA
- D. SEZNAM POVEZANIH OSEB

DODATEK A.

Naložbe v pravne osebe, ki so povezane z družbo za upravljanje

Družba za upravljanje bo za račun vzajemnega sklada vlagala sredstva v naslednje pravne osebe, ki so povezane z družbo za upravljanje:

▣ Abanka Vipa d.d..

Razlog za vlaganje sredstev v navedeno povezano osebo je dostop do nekaterih potencialno donosnih naložb in potencialno višjega donosa vzajemnega sklada.

Povezana pravna oseba, Abanka Vipa d.d., je hkrati tudi skrbnik premoženja vzajemnega sklada in lastnik kvalificiranega deleža družbe za upravljanje, zato:

▣ družba za upravljanje za račun vzajemnega sklada ne bo sklepala poslov s skrbnikom oziroma osebami, ki so povezane s skrbnikom;

▣ družba za upravljanje za račun investicijskih skladov, ki jih upravlja, v skrbniku skupno ne bo pridobila kvalificiranega deleža, na podlagi katerega bi lahko izvajala pomemben vpliv na upravo skrbnika.

Družba za upravljanje za račun vzajemnega sklada skupno ne bo vlagala več kot 5% sredstev v instrumente denarnega trga in druge vrednostne papirje katerih izdajatelj je Abanka Vipa d.d., v skladu s točkami 1.2.1., 1.2.3, 1.2.5. in 1.2.6..

Opozorilo: Sredstva vzajemnega sklada se lahko, v skladu s pogoji iz točke 1.3.5., vložijo tudi v pravne osebe, ki so povezane z družbo za upravljanje. Namen takšnih naložb je dostop do nekaterih potencialno donosnih naložb in povečanje potencialnega donosa vzajemnega sklada.

DODATEK B.

Prikaz metodologije za izračun celotnih stroškov vzajemnega sklada

$$CSS = \sum_{k=1}^n CSS_k$$

$$\overline{ČVS} = \frac{\sum_{k=1}^n \check{C}VS_k}{n}$$

$$CSS(\check{C}VS) = \frac{\sum_{k=1}^n CSS_k}{\overline{ČVS}} * 100$$

pri čemer navedeni izrazi pomenijo:

CSS – celotni stroški vzajemnega sklada v preteklem letu;

$\overline{ČVS}$ – povprečna letna čista vrednost sredstev vzajemnega sklada;

$CSS(\overline{ČVS})$ – celotni stroški vzajemnega sklada v preteklem letu, izraženi v odstotku od povprečne letne čiste vrednosti sredstev vzajemnega sklada;

CSS_k – celotni stroški vzajemnega sklada na obračunski dan k;

$\overline{ČVS}_k$ – čista vrednost sredstev vzajemnega sklada na obračunski dan k.

Povprečna letna čista vrednost sredstev vzajemnega sklada se izračuna kot aritmetična sredina čistih vrednosti sredstev vzajemnega sklada na vsak posamezni obračunski dan.

DODATEK C

Prikaz celotnih stroškov vlagatelja v investicijske kupone vzajemnega sklada

Celotni stroški vlagatelja v investicijske kupone vzajemnega sklada, v skladu z zakonom, vključujejo tako **neposredne stroške vlagatelja** ob vplačilu nakupne vrednosti investicijskega kupona oziroma ob izplačilu odkupne vrednosti investicijskega kupona kot **posredne stroške, ki se plačujejo iz sredstev vzajemnega sklada**.

Navedba predpostavk za izračun celotnih stroškov vlagatelja v investicijske kupone vzajemnega sklada

Celotni stroški vlagatelja v vzajemni sklad so celotni stroški, ki jih lahko vlagatelj pričakuje pri nakupu in v času lastništva investicijskih kuponov vzajemnega sklada vse do prejema izplačila investicijskih kuponov ob njihovi prodaji.

Celotni stroški vlagatelja vključujejo neposredne stroške ob vplačilu nakupne in izplačilu odkupne vrednosti investicijskega kupona vzajemnega sklada (točka 6.1.1., 6.1.2. in 6.1.3 v primeru prestopa v drug vzajemni sklad družbe za upravljanje) in posredne stroške, ki se plačujejo iz sredstev vzajemnega sklada (točka 6.2.).

Predpostavke izračuna:

- ▣ Družba za upravljanje kot znesek vplačila za nakup investicijskega kupona vzajemnega sklada na začetku prvega leta lastništva upošteva znesek 100.000 tolarjev (SIT);
- ▣ Družba za upravljanje sama oceni povprečno obdobje lastništva investicijskega kupona vzajemnega sklada s strani posameznega vlagatelja, pri čemer obdobje lastništva ne more biti krajše od enega leta;
- ▣ Družba za upravljanje predpostavlja, da je vlagatelj vstopil v vzajemni sklad na prvi dan obdobja in izstopil na zadnji dan povprečnega obdobja lastništva;
- ▣ Družba za upravljanje je upoštevala gibanje vrednosti enote premoženja vzajemnega sklada in posledično spremembe vrednosti investicijskega kupona vzajemnega sklada;
- ▣ Družba za upravljanje je pri izračunu celotnih stroškov vlagatelja v investicijske kupone vzajemnega sklada upoštevala najvišje vstopne stroške vzajemnega sklada (vstopno provizijo) in najvišje izstopne stroške (izstopno provizijo) vzajemnega sklada, do katerih je bila upravičena družba za upravljanje ob prodaji investicijskega kupona.

Opozorilo: Odstotek celotnih stroškov vlagatelja v investicijske kupone vzajemnega sklada se lahko v tekočem in naslednjih letih poslovanja vzajemnega sklada razlikuje od prikazanega v tej točki.

Tabelarni prikaz izračuna celotnih stroškov vlagatelja v investicijske kupone vzajemnega sklada v preteklem obdobju in tekočem letu (junij 2004 – junij 2005)

Celotni stroški vlagatelja v investicijske kupone vzajemnega sklada v tekočem letu, izraženi v odstotku (na dve decimalni mesti natančno) od povprečne vrednosti investicijskega kupona v tekočem letu (junij 2004 – junij 2005) lastništva, se izračunajo po enakem postopku kot celotni stroški vlagatelja v investicijske kupone vzajemnega sklada v preteklem obdobju, pri čemer se upoštevajo celotni stroški vzajemnega sklada, vstopni in izstopni stroški, do katerih je upravičena družba za upravljanje, in povprečna čista vrednost sredstev vzajemnega sklada na posamezne obračunske dneve za obdobje v tekočem letu (junij 2004 – junij 2005).

Tabela 8: Prikaz izračuna celotnih stroškov vlagatelja v investicijske kupone vzajemnega sklada MEŠANI VIPEK za tekoče (obdobje lastništva investicijskega kupona; junij 2004 – junij 2005) in preteklo obdobje

PRIKAZ IZRAČUNA CELOTNIH STROŠKOV VLAGATELJA	tekoče leto	Preteklo obdobje
Najvišji odstotek vstopnih stroškov.....	2,00 %	1,00 %
Najvišji odstotek izstopnih stroškov.....	1,00 %	1,00 %
Celotni stroški vzajemnega sklada od povprečne letne čiste vrednosti sredstev		
I Prvo leto lastništva investicijskega kupona.....	1,99 %	1,93 %
II Drugo leto lastništva investicijskega kupona.....	%	2,03 %
III Zadnje leto lastništva investicijskega kupona.....	%	1,99 %
Znesek vplačila za nakup investicijskega kupona na začetku prvega leta lastništva	100.000,00 SIT	100.000,00 SIT
Povprečne vrednosti investicijskega kupona v posameznem letu lastništva*...	98.464,28 SIT	
Povprečna vrednost investicijskega kupona v prvem letu lastništva.....		124.533,50 SIT
Povprečna vrednost investicijskega kupona v drugem letu lastništva.....		145.496,39 SIT
Povprečna vrednost investicijskega kupona v zadnjem letu lastništva.....		181.648,94 SIT
Znesek izplačila ob prodaji investicijskega kupona na koncu zadnjega leta lastništva	94.821,84 SIT	
		189.423,63 SIT
Prvo leto lastništva investicijskega kupona	SIT	SIT
I vstopni stroški.....	1.860,84 SIT	981,83 SIT
II celotni stroški vzajemnega sklada na povprečno letno vrednost investicijskega kupona v prvem letu**.....	1.959,44 SIT	2.403,50 SIT
Celotni stroški vlagatelja v investicijski kupon v prvem letu lastništva skupaj.....	3.820,28 SIT	3.385,33 SIT
drugo leto lastništva investicijskega kupona	SIT	SIT
I vstopni stroški.....		
II celotni stroški vzajemnega sklada na povprečno letno vrednost investicijskega kupona v drugem letu.....	/	2.953,58 SIT
Celotni stroški vlagatelja v investicijski kupon v drugem letu lastništva skupaj.....		2.953,58 SIT
zadnje leto lastništva investicijskega kupona	SIT	SIT
I izstopni stroški.....	957,79 SIT	1.913,37 SIT
II celotni stroški vzajemnega sklada na povprečno letno vrednost investicijskega kupona v zadnjem letu.....		3.614,81 SIT
Celotni stroški vlagatelja v investicijski kupon v zadnjem letu lastništva skupaj.....	0 SIT	5.528,18 SIT
Celotni stroški vlagatelja v obdobju lastništva investicijskega kupona***	4.778,07 SIT	11.867,09 SIT
Celotni stroški vlagatelja v obdobju lastništva, preračunani na letno raven****	SIT	3.955,70 SIT
Celotni stroški vlagatelja v obdobju lastništva investicijskega kupona, izraženi v % od Povprečne vrednosti investicijskega kupona v zadnjem letu lastništva.....	/ %	/ %
Celotni stroški vlagatelja v obdobju lastništva investicijskega kupona, izraženi v % od Povprečne vrednosti investicijskega kupona, preračunano na letno raven.....	4,85 %	2,63 %

Opombe:

*aritmetična sredina dnevni vrednosti vplačanega zneska (100.000,00 SIT) v posameznem letu

** upoštevajo se celotni stroški vzajemnega sklada, izraženi v % od povprečne letne čiste vrednosti sredstev

*** seštevek celotnih stroškov vlagatelja v investicijski kupon po posameznih letih obdobja lastništva

**** celotni stroški vlagatelja v investicijski kupon v celotnem obdobju lastništva investicijskega kupona deljeno s številom let lastništva

.....

Opozorilo: Odstotek celotnih stroškov vlagatelja v investicijske kupone vzajemnega sklada se lahko v tem in naslednjih letih poslovanja vzajemnega sklada razlikuje od prikazanega. Dejanska višina stroškov lahko, zaradi tržnih razmer in dejavnikov, na katere družba za upravljanje nima vpliva, odstopa od zgoraj navedene in je lahko nižja ali višja.

DODATEK D

SEZNAM VPISNIH MEST

SEZNAM VPISNIH MEST, KI PO POOBLASTILU DRUŽBE ZA UPRAVLJANJE - ABANČNA DZU, družba za upravljanje investicijskih skladov, d.o.o. SPREJEMAJO PRISTOPNE IZJAVE VLAGATELJEV K PRAVILOM UPRAVLJANJA VZAJEMNEGA SKLADA MEŠANI VIPEK

- a) ABANČNA DZU, družba za upravljanje investicijskih skladov d.o.o., Slovenska 58, Ljubljana tel. 01 47 18 187, fax. 01 230 23 10,
 b) ABANČNA DZU, družba za upravljanje investicijskih skladov d.o.o., Erjavčeva ul. 2, Nova Gorica tel. 05 33 85 000, fax. 05 30 28 506,
 c) Abanka Vipa d.d., Slovenska cesta 58, Ljubljana tel. 01 47 18 100,
 d) Abanka Vipa d.d. - Sektor investicijskega bančništva, Slovenska cesta 58, Ljubljana tel. 01 47 18 188,
 e) Abanka Vipa d.d. - Sektor investicijskega bančništva, Erjavčeva ulica 2, Nova Gorica tel. 05 33 85 000,
 f) poslovne enote Abanke Vipa d.d.:

EKSP., AGENCIJA, GP, IBM	NASLOV	TELEFON	TELEFAKS
01- Ekspozitura ŠIŠKA	Celovška 106, 1000 Ljubljana	(01) 58-37-350 do 356	01 51-95-234
02- Ekspozitura CELJE I	Aškerčeva 10, 3000 Celje	(03) 42-58-140 do 159	03 54-83-114
03- Ekspozitura JESENICE	Maršala Tita 39 A, 4270 Jesenice	(04) 58-11-910,58-64-364,58-11-920	04 58-64-395
04- Ekspozitura MARIBOR I	Glavni trg 18, 2000 Maribor	(02) 22 83 110 do 159	02 25-24-851
05- Ekspozitura PRAŽAKOVA	Kolodvorska 9, 1000 Ljubljana	(01) 43-80-880 do 888	01 43-26-049
06- Ekspozitura M. SOBOTA	S. Rozmana 5, 9000 M. Sobota	(02) 53-04-310 (312 do 316)	02 52-11-880
07- Ekspozitura BEŽIGRAD	Dunajska 48, 1000 Ljubljana	(01) 30-04-680 do 695	01 23-29-681
08- Ekspozitura NOVO MESTO	Rozmanova 40, 8000 Novo mesto	(07) 37-19-040 do 050	07 33-23-058
09- Ekspozitura SEŽANA	Partizanska 41, 6210 Sežana	(05) 70-74-350 do 379	05 73-42-621
10-Eks. N.GORICA Kidričeva 7	Kidričeva 7, 5000 Nova Gorica	(05) 33-08-850, 33-08-852, 33-08-854	05 30-28-156
11- Ekspozitura MARIBOR II	Cankarjeva 6 B, 2000 Maribor	(02) 25-04-870, 25-04-871	02 25-27-769
12- Ekspozitura KRANJ	Nazorjeva 1, 4000 Kranj	(04) 28-10-700 do 719	04 20-26-744
13- Ekspozitura PTUJ	Osojnikova 9, 2250 Ptuj	(02) 74-94-010, 74-94-011 do 74-94-021	02 77-64-331
14- Ekspozitura CELJE II	Miklošičeva 1, 3000 Celje	(03) 42-53-070 do 074, 42-53-068	03 54-83-531
15- Ekspozitura AJDOVŠČINA	Goriška 25 a, 5270 Ajdovščina	(05) 36-53-770 do 780	05 36-62-151
16- Ekspozitura MARIBOR III	Kardeljeva 61, 2000 Maribor	(02) 32-07-480 do 489	02 33-12-766
17- Ekspozitura SMELT	Dunajska 160, 1000 Ljubljana	(01) 58-96-568, 58-96-563, 58-96-575	01 56-83-451
18- Ekspozitura VELENJE	Kersnikova 1, 3320 Velenje	(03) 89 88 250 do 269	03 58-75-869
19- IBM BILJE	Bilje 85 c, 5292 Renče	(05) 30-11-150	05 30-11-150
20- Ekspozitura ŽALEC	Šlandrov trg 28, 3310 Žalec	(03) 57-16-918, 57-16-889	03 57-16-917
21- IBM LOTERIJA Slovenije	Gerbičeva 99, 1000 Ljubljana	(01) 24-26-188	/
22- Eks. SLOVENJ GRADEC	Ronkova 4 A, 2380 Sl. Gradec	(02) 88-39-170 do 173	02 88-41-012
23- Ekspozitura TRŽIČ	Predilniška 2, 4290 Tržič	(04) 59-81-700, 59-81-711 do 730	04 59-63-101
24- Ekspozitura KOPER	Ferrarska 12, 6000 Koper	(05) 61-16-830 do 839	05 62-74-925
25- Ekspozitura TRUBARJEVA	Trubarjeva 65, 1000 Ljubljana	(01) 47-18-532 do 535	01 23-12-964
26- Agencija TEZNO	Ptujska 95, 2000 Maribor	(02) 46-22-717, 46-22-760	02 46-22-745
27- IBM PREVALJE	Trg 12, 2391 Prevalje	(02) 82-33-571, 82-33-572	02 82-33-573
29- Agencija LUCIJA	Obala 112, 6320 Lucija	(05) 67-12-890 do 893	05 67-71-810
31- IBM BOVEC	Trg golobarskih žrtev 18, 5230 BOVEC	(05) 38 86 470	05 38-86-470
34- Agencija LOGATEC	Notranjska 4, 1370 Logatec	(01) 75-42-500	01 75-42-450
35- Agencija IZOLA	Pittonijeva 1, 6310 Izola	(05) 64-15-354, 64-15-355	05 64-15-453
36- Agencija ILIRSKA BISTRICA	Bazoviška 19, 6250 Ilir. Bistrica	(05) 71-01-280	05 71-41-278
37- Ekspozitura IDRİJA	Lapajnetova 47, 5280 Idrija	(05) 37-27-000, 37-27-016	05 37-71-537
38- Ekspozitura VIČ	Tržaška 87, 1000 Ljubljana	(01) 24-42-900 do 909	01 24-42-913
41- Eks. SLOVENSKA 50	Slovenska 50, 1000 Ljubljana	(01) 30-01-500 (510 do 518)	01 23-02-640
42- IBM Casino PORTOROŽ	Obala 75 a, 6320 Portorož	(05) 67-60-436	05 67-60-446
43- Casino LIPICA	Lipica 5, 6210 Sežana	(05) 73-10-675	/
46- IBM KOBARID	Markova 16, 5222 Kobarid	(05) 38-85-845	05 38 85 845
62- Eks. N.GORICA ERJAVČEVA	Erjavčeva 2,5000 Nova Gorica	(05) 33-85-250, 33-85-342 33-85-364	05 30 28 516
64- Eks. N.GORICA Kidričeva 18	Kidričeva 18, 5000 Nova Gorica	(05) 33-08-530, 33-08-521 do 531	05 30 29 323
77- Agencija POSTOJNA	Gregorčičev drevored 2b, 6230 Postojna	(05) 72-04-914	05 72 65 630

92- Eks. ŠEMPETER PRI GORICI	C. prekomorskih brigad 2c,5290 Šempeter	(05) 39-34-400 do 408	05 30 31 529
93- Ekspozitura TOLMIN	Mestni trg 5, 5220 Tolmin	(05) 38-10-800 do 813	05 38 10 818
4B GP LJUBLJANA	Slovenska 58, 1000 Ljubljana	(01) 47-18-100, 47-18-336	01 43-25-165
4G GP MARIBOR	Cankarjeva 6 B, 2000 Maribor	(02) 25-04-840 do 842	02 25-23-894
4F GP CELJE	Aškerčeva 10, 3000 Celje	(03) 42-58-160 do 179	03 54-84-991
4J GP KOPER	Ferrarska 12, 6000 Koper	(05)61-16-860 do 864,61-16-841 do 849	05 63-98-013
4P GP KRANJ	Nazorjeva 1, 4000 Kranj	(04) 28-10-700, 28-10-719	04 20-26-744
4V GP NOVA GORICA	Erjavčeva 2,5000 Nova Gorica	(05) 33-85-000, 33-85-345	05 30-28-516
4E GP NOVO MESTO	Rozmanova 40, 8000 Novo mesto	(07) 37-19-040 do 050	07 33-23-058

g) poslovne enote Pošte Slovenije d.o.o.:

POŠTA	NASLOV	TELEFON	TELEFAX	
1101	Ljubljana	Slovenska cesta 32	01/ 47-41-900	01/ 42-64-608
1122	Ljubljana	Šmartinska cesta 152	01/ 54-73-220	01/ 54-73-224
1230	Domžale	Ljubljanska c. 74	01/ 72-95-300	01/ 72-95-304
1236	Trzin	Blatnica 1	01/ 56-09-360	01/ 56-09-364
1240	Kamnik	Glavni trg 27	01/ 83-08-000	01/ 83-08-004
2101	Maribor	Slomškov trg 10	02/ 44-92-552	02/ 25-11-256
2250	Ptuj	Vodnikova 2	02/ 78-75-511	02/ 77-95-441
2310	Slovenska Bistrica	Vošnjakova 2	02/ 80-51-100	02/ 80-51-104
2390	Ravne na Koroškem	Trg svobode 19	02/ 87-50-900	02/ 87-50-904
3101	Celje	Krekov trg 9	03/ 40-13-900	03/ 54-41-411
3310	Žalec	Heroja Staneta 1	03/ 71-34-100	03/ 71-34-104
3320	Velenje	Kidričeva cesta 2a	03/ 89-83-800	03/ 58-76-218
5270	Ajdovščina	Cesta 5. Maja 2	05/ 36-53-700	05/ 36-53-704
6104	Koper	Kolodvorska cesta 9	05/ 61-27-017	05/ 63-91-149
6210	Sežana	Partizanska cesta 48a	05/ 73-13-100	05/ 73-13-104
8101	Novo mesto	Novi trg 7	07/ 37-18-900	07/ 33-21-314
8250	Brežice	Levstikova ulica 2	07/ 49-94-500	07/ 49-94-504
8270	Krško	Trg Matije Gubca 1	07/ 48-80-700	07/ 48-80-704
8330	Metlika	Naselje Borisa Kidriča 2	07/ 36-93-300	07/ 36-93-304
8340	Črnomelj	Kolodvorska 30a	07/ 30-62-400	07/ 30-62-404
9101	Murska Sobota	Trg zmage 6	02/ 53-79-900	02/ 53-79-912
1231	Ljubljana - Črnuče	Dunajska c. 361	01/ 56-09-310	01/ 56-09-314
1330	Kočevje	Ljubljanska c. 23	01/ 89-30-300	01/ 89-30-304
1410	Zagorje ob Savi	Cesta Borisa Kidriča 4	03/ 56-14-100	03/ 56-14-104
1290	Grosuplje	Taborska c. 5	01/ 78-88-900	01/ 78-88-904
1360	Vrhnika	Poštna ul. 2	01/ 75-07-600	01/ 75-07-604
2380	Slovenj Gradec	Francetova c. 3	02/ 88-50-800	02/ 88-50-804
3210	Slovenske Konjice	Mestni trg 16	03/ 75-73-000	03/ 75-73-004
3270	Laško	Trubarjeva 9	03/ 73-43-700	03/ 73-43-704
4101	Kranj	Dražgoška ulica 8	04/ 26-24-110	04/ 26-24-116
4220	Škofja Loka	Kapucinski trg 14	04/ 51-70-200	04/ 51-70-204
4270	Jesenice	Titova 17	01/ 58-34-700	01/ 58-34-704
4290	Tržič	Predilniška cesta 10	04/ 53-37-900	04/ 53-37-904
5101	Nova Gorica	Kidričeva ulica 19	05/ 33-25-900	05/ 33-25-913
5220	Tolmin	Trg m. Tita 10	05/ 38-41-200	05/ 38-41-204
5280	Idrija	Lapajnetova ulica 33	05/ 37-43-700	05/ 37-43-704
6250	Ilirska Bistrica	Bazoviška cesta 17	05/ 71-18-500	05/ 71-18-504
6230	Postojna	Ul. 1. maja 2a	05/ 72-12-300	05/ 72-12-304
8210	Trebnje	Goliev trg 10	07/ 34-83-100	07/ 34-83-104
8290	Sevnica	Trg svobode 9	07/ 81-63-900	07/ 81-63-904
9240	Ljutomer	Glavni trg 9	02/ 58-51-900	02/ 58-51-904
9250	Gornja Radgona	Partizanska ul. 26	02/ 56-42-500	02/ 56-42-504

h) ABANČNA DZU, družba za upravljanje investicijskih skladov, d.o.o. ima s spodaj navedenimi izvajalci, ki so registrirani za opravljanje dejavnosti «drugo finančno posredništvo», sklenjene pogodbe o posredovanju storitev v zvezi z investicijskimi kuponi vzajemnih skladov, ki jih upravlja.

Retis – trgovina in storitve FRANCI REPŠE s.p., XXX. Divizije 48, 5250 Solkan:

Pogodba o posredovanju storitev v zvezi z investicijskimi kuponi vzajemnih skladov, z dne 04.09.2000.

Fortes, trgovina, ekspertize in svetovanje d.o.o., Ljubljana, Zdešarjeva 4, 1000 Ljubljana

Pogodba o posredovanju storitev v zvezi z investicijskimi kuponi vzajemnih skladov, z dne 31.07.2002,

Vzajemci, d.o.o., Ljubljana, Železna cesta, 1000 Ljubljana

Pogodba o posredovanju storitev v zvezi z investicijskimi kuponi vzajemnih skladov, z dne 22.10.2002,

ILIRIKA – TURIZEM, turistična agencija in menjalnice, d.o.o., Ljubljana, Slovenska cesta 51, 1000 Ljubljana

Pogodba o posredovanju storitev v zvezi z investicijskimi kuponi vzajemnih skladov, z dne 28.11.2002,

FACTOR BANKA d.d., Ljubljana, Tivolska cesta 48, 1000 Ljubljana

Pogodba o posredovanju storitev v zvezi z investicijskimi kuponi vzajemnih skladov, z dne 16.12.2002,

GBD Gorenjska borzno posredniška družba d.d., Kranj, Koroška cesta 33, 4000 Kranj

Pogodba o posredovanju storitev v zvezi z investicijskimi kuponi vzajemnih skladov, z dne 18.12.2002,

PBS d.o.o., Slomškov trg 10, 2500 Maribor

Pogodba o poslovnem sodelovanju, z dne 19.12.2002,

Celjska BPH d.o.o., Vrunčeva 1, 3000 Celje

Pogodba o posredovanju storitev v zvezi z investicijskimi kuponi vzajemnih skladov 20.12.2002,

Mariborska BPH d.o.o., Vita Kraigherja 5, 2000 Maribor

Pogodba o posredovanju storitev v zvezi z investicijskimi kuponi vzajemnih skladov 16.12.2002,

AC-Borzno posredniška družba d.d., Slovenska 52, 1000 Ljubljana

Pogodba o posredovanju storitev v zvezi z investicijskimi kuponi vzajemnih skladov 28.08.2003,

MEDIAFOND, investicijsko svetovanje in trženje skladov, d.o.o., Ljubljana, Topniška 14, Ljubljana

Pogodba o opravljanju storitev prodaje investicijskih kuponov vzajemnih skladov, z dne 17.02.2004,

KD BPD, borzno posredniška družba d.o.o., Celovška cesta 206, 1000 Ljubljana

Pogodba o opravljanju storitev prodaje investicijskih kuponov vzajemnih skladov, z dne 27.05.2004,

SMART-INVEST, PETROVČIČ IN DRUŽBENIKI, finančne, računovodske in druge storitve d.n.o., Ulica Staneta Rozmana 16, 8340 Črnomelj

Pogodba o opravljanju storitev prodaje investicijskih kuponov vzajemnih skladov, z dne 05.07.2004,

SIRIUS NEP, posredniška družba d.d., Trstenjakova ulica 5, 2250 Ptuj

Pogodba o opravljanju storitev prodaje investicijskih kuponov vzajemnih skladov, z dne 06.07.2004,

i-Svetovanje, podjetniško in poslovno svetovanje d.o.o., Stantetova ulica 3, 3000 Celje

Pogodba o opravljanju storitev prodaje investicijskih kuponov vzajemnih skladov, z dne 07.07.2004,

CERTIUS BPH borzno posredniška hiša d.o.o., Šmartinska 152, 1000 Ljubljana

Pogodba o opravljanju storitev prodaje investicijskih kuponov vzajemnih skladov, z dne 07.07.2004,

DA-MA-FIN finančno posredovanje in svetovanje d.o.o., Trstenjakova 5a, 2250 PTUJ

Pogodba o opravljanju storitev prodaje investicijskih kuponov vzajemnih skladov, z dne 26.08.2004,

INDIVIDA svetovalna družba d.o.o., Dunajska 156, 1000 Ljubljana

Pogodba o opravljanju storitev prodaje investicijskih kuponov vzajemnih skladov, z dne 31.08.2004,

POTEZA, borzno posredniška družba d.d., Železna cesta 18, 1000 Ljubljana

Pogodba o opravljanju storitev prodaje investicijskih kuponov vzajemnih skladov, z dne 29.10.2004,

ZAVAROVALNO ZASTOPANJE ŠTEFKA PRELC S.P., Ljubljanska c. 12 C, 1236 TRZIN

Pogodba o opravljanju storitev prodaje investicijskih kuponov vzajemnih skladov, z dne 29.10.2004.

h) ABANČNA DZU, družba za upravljanje investicijskih skladov, d.o.o. ima s spodaj navedenimi izvajalci, ki so registrirani za opravljanje dejavnosti «drugo finančno posredništvo», sklenjene pogodbe o posredovanju storitev v zvezi z investicijskimi kuponi vzajemnih skladov, ki jih upravlja.

Retis – trgovina in storitve FRANCI REPŠE s.p., XXX. Divizije 48, 5250 Solkan:

Pogodba o posredovanju storitev v zvezi z investicijskimi kuponi vzajemnih skladov, z dne 04.09.2000.

Fortes, trgovina, ekspertize in svetovanje d.o.o., Ljubljana, Zdešarjeva 4, 1000 Ljubljana

Pogodba o posredovanju storitev v zvezi z investicijskimi kuponi vzajemnih skladov, z dne 31.07.2002,

Vzajemci, d.o.o., Ljubljana, Železna cesta, 1000 Ljubljana

Pogodba o posredovanju storitev v zvezi z investicijskimi kuponi vzajemnih skladov, z dne 22.10.2002,

ILIRIKA – TURIZEM, turistična agencija in menjalnice, d.o.o., Ljubljana, Slovenska cesta 51, 1000 Ljubljana

Pogodba o posredovanju storitev v zvezi z investicijskimi kuponi vzajemnih skladov, z dne 28.11.2002,

FACTOR BANKA d.d., Ljubljana, Tivolska cesta 48, 1000 Ljubljana

Pogodba o posredovanju storitev v zvezi z investicijskimi kuponi vzajemnih skladov, z dne 16.12.2002,

GBD Gorenjska borzno posredniška družba d.d., Kranj, Koroška cesta 33, 4000 Kranj

Pogodba o posredovanju storitev v zvezi z investicijskimi kuponi vzajemnih skladov, z dne 18.12.2002,

PBS d.o.o., Slomškov trg 10, 2500 Maribor

Pogodba o poslovnem sodelovanju, z dne 19.12.2002,

Celjska BPH d.o.o., Vrnčeva 1, 3000 Celje

Pogodba o posredovanju storitev v zvezi z investicijskimi kuponi vzajemnih skladov 20.12.2002,

Mariborska BPH d.o.o., Vita Kraigherja 5, 2000 Maribor

Pogodba o posredovanju storitev v zvezi z investicijskimi kuponi vzajemnih skladov 16.12.2002,

AC-Borzno posredniška družba d.d., Slovenska 52, 1000 Ljubljana

Pogodba o posredovanju storitev v zvezi z investicijskimi kuponi vzajemnih skladov 28.08.2003,

MEDIAFOND, investicijsko svetovanje in trženje skladov, d.o.o., Ljubljana, Topniška 14, Ljubljana

Pogodba o opravljanju storitev prodaje investicijskih kuponov vzajemnih skladov, z dne 17.02.2004,

KD BPD, borzno posredniška družba d.o.o., Celovška cesta 206, 1000 Ljubljana

Pogodba o opravljanju storitev prodaje investicijskih kuponov vzajemnih skladov, z dne 27.05.2004,

SMART-INVEST, PETROVČIČ IN DRUŽBENIKI, finančne, računovodske in druge storitve d.n.o., Ulica Staneta Rozmana 16, 8340 Črnomelj

Pogodba o opravljanju storitev prodaje investicijskih kuponov vzajemnih skladov, z dne 05.07.2004,

SIRIUS NEP, posredniška družba d.d., Trstenjakova ulica 5, 2250 Ptuj

Pogodba o opravljanju storitev prodaje investicijskih kuponov vzajemnih skladov, z dne 06.07.2004,

i-Svetovanje, podjetniško in poslovno svetovanje d.o.o., Stantetova ulica 3, 3000 Celje

Pogodba o opravljanju storitev prodaje investicijskih kuponov vzajemnih skladov, z dne 07.07.2004,

CERTIUS BPH borzno posredniška hiša d.o.o., Šmartinska 152, 1000 Ljubljana

Pogodba o opravljanju storitev prodaje investicijskih kuponov vzajemnih skladov, z dne 07.07.2004,

DA-MA-FIN finančno posredovanje in svetovanje d.o.o., Trstenjakova 5a, 2250 PTUJ

Pogodba o opravljanju storitev prodaje investicijskih kuponov vzajemnih skladov, z dne 26.08.2004,

INDIVIDA svetovalna družba d.o.o., Dunajska 156, 1000 Ljubljana

Pogodba o opravljanju storitev prodaje investicijskih kuponov vzajemnih skladov, z dne 31.08.2004,

POTEZA, borzno posredniška družba d.d., Železna cesta 18, 1000 Ljubljana

Pogodba o opravljanju storitev prodaje investicijskih kuponov vzajemnih skladov, z dne 29.10.2004,

ZAVAROVALNO ZASTOPANJE ŠTEFKA PRELC S.P., Ljubljanska c. 12 C, 1236 TRZIN

Pogodba o opravljanju storitev prodaje investicijskih kuponov vzajemnih skladov, z dne 29.10.2004.